



ANADOLU CAM SANAYİİ A.Ş.
2019 SÜRDÜRÜLEBİLİRLİK
RAPORU

RAPOR HAKKINDA

YÖNETİM KURULU BAŞKANI'NIN MESAJI

CAM AMBALAJ GRUP BAŞKANI'NIN MESAJI

ŞİŞECAM CAM AMBALAJ HAKKINDA

2019'DA ŞİŞECAM CAM AMBALAJ

ENTEĞRE KURUMSAL
SÜRDÜRÜLEBİLİRLİK YAKLAŞIMI

ŞİŞECAM SÜRDÜRÜLEBİLİRLİK
STRATEJİSİ: CARE FOR NEXT

SÜRDÜRÜLEBİLİRLİK YÖNETİMİ

PERFORMANS İZLEME VE TAKİP

İŞBİRLİKLERİ VE PAYDAŞ KATILIM

SORUMLU YÖNETİM UYGULAMALARI

102-45 • 102-46 • 102-49 • 102-50 •
102-54

RAPOR HAKKINDA

Anadolu Cam Sanayii A.Ş. (Şişecam Cam Ambalaj), altıncı sürdürülebilirlik raporuyla 1 Ocak 2019-31 Aralık 2019 dönemini kapsayan sürdürülebilirlik performansını paydaşlarına sunmaktadır. Bu rapor, GRI Standartları "Temel" uyumluluk seçeneğine göre hazırlanmıştır.

Rapordaki veriler Şişecam Cam Ambalaj'ın Türkiye ve yurtdışındaki tüm yasal işletmelerini kapsamaktadır. 2018 yılı raporlaması kapsamında yapılan bu genişletme nedeniyle, performans verileri yalnızca 2018 ve 2019 yıllarını kapsamaktadır. İleriki raporlama dönemlerinde de, performans verileri 2018 yılından itibaren kıyaslamalı olarak sunulmaya devam edecektir.



Paydaş geri bildirimleri hem faaliyetlerimizi hem de raporlama sürecimizi iyileştirme açısından son derece önemlidir. Tüm görüş, öneri ve şikâyetlerinizi carefornext@sisecam.com adresinden iletebilirsiniz.

RAPOR HAKKINDA

YÖNETİM KURULU BAŞKANI'NIN MESAJI

CAM AMBALAJ GRUP BAŞKANI'NIN MESAJI

ŞİŞECAM CAM AMBALAJ HAKKINDA

2019'DA ŞİŞECAM CAM AMBALAJ

ENTEĞRE KURUMSAL
SÜRDÜRÜLEBİLİRLİK YAKLAŞIMI

ŞİŞECAM SÜRDÜRÜLEBİLİRLİK
STRATEJİSİ: CARE FOR NEXT

SÜRDÜRÜLEBİLİRLİK YÖNETİMİ

PERFORMANS İZLEME VE TAKİP

İŞBİRLİKLERİ VE PAYDAŞ KATILIM

SORUMLU YÖNETİM UYGULAMALARI



2019 yılında 5,1 milyon ton cam, 2,4 milyon ton soda ve 3,9 milyon ton endüstriyel hammadde üretimi gerçekleştiren Topluluğumuzun satış gelirleri, bir önceki yıla göre % 16 artarak 18 milyar TL'ye yükselmiştir.

YÖNETİM KURULU BAŞKANI'NIN MESAJI

Değerli paydaşlarımız,

Şişecam Topluluğu olarak "sürdürülebilir değer yaratan büyüme" hedefimiz doğrultusunda gerçekleştirdiğimiz operasyonlarımıza dair gelişmeleri bu yıl yedincisini yayınladığımız raporumuz ile siz paydaşlarımızın görüşüne sunuyoruz. Geçtiğimiz dönemlerde olduğu gibi Küresel Raporlama Girişimi (Global Reporting Initiative) Standardı'na uygun olarak hazırlanmış raporumuz, bu dönemde de Birleşmiş Milletler Sürdürülebilir Kalkınma Amaçları çerçevesinde hayata geçirdiğimiz uygulamaların bir özeti niteliğindedir.

Topluluğumuz, 14 ülkede 42 üretim tesisi ve 22.000 çalışanı ile dünyanın önemli cam üreticilerinden biri olarak operasyonlarını sürdürmeye devam etmiştir. Cam ev eşyasında ilk 3, cam ambalaj ve düzcamda ilk 5, soda üretiminde ilk 8 ve krom kimyasallarında ilk sırada yer alan Şişecam Topluluğu, faaliyet gösterdiği her iş kolunda ilk 3 arasında yer alma vizyonu doğrultusunda kararlılıkla ilerlemektedir.

Şişecam Topluluğu, raporlama dönemindeki zorlayıcı koşullara rağmen, faaliyetlerini verimli bir şekilde sürdürmüştür. 2019 yılında 5,1 milyon ton cam, 2,4 milyon ton soda ve 3,9 milyon ton endüstriyel hammadde üretimi gerçekleştiren Topluluğumuzun satış gelirleri, bir önceki yıla göre % 16 artarak 18 milyar TL'ye yükselmiştir. 2019 yılında Türkiye'den toplam ihracatımız ise, cam ambalaj ve düzcam ürünlerimizin yüksek ihracat performansının da sağladığı katkı ile % 4 artışla 788 milyon ABD doları düzeyinde gerçekleşmiştir. Uluslararası satışlarımızın payı, 2019 yılsonu itibarıyla % 63 seviyesine ulaşmıştır.

Şişecam Topluluğu, "Koru", "Güçlendir" ve "Geliştir" temelleri üzerine kurduğu CareforNext sürdürülebilirlik yaklaşımını iş süreçlerine entegre etmeyi sürdürmüştür. Şişecam'ın Sürdürülebilirlik Stratejisi doğrultusunda değer zincirindeki paydaşları kapsayacak bir şekilde yaygınlaştırma çalışmaları, raporlama döneminde de devam etmiştir. Bu kapsamdaki çalışmalar, Sürdürülebilirlik Komitesi çatısı altında ve bu komiteye bağlı Enerji ve Üretim Teknolojileri, Çevre, Kurumsal Sosyal Sorumluluk, İş Sağlığı ve Güvenliği, Çeşitlilik ve Kapsayıcılık, Dijitalleşme ve İnovasyon Teknolojileri çalışma gruplarının faaliyetleri ile devam etmiştir. Sürdürülebilirliğe verdiğimiz önem sonucu elde ettiğimiz yüksek performans sonucunda; Topluluğumuz, bağımsız değerlendirme kuruluşları tarafından da başarılarla layık görülmüştür. Borsa İstanbul (BİST-100)'de işlem gören Şişecam ve Şişecam Topluluğu şirketleri, 2019 yılında da BİST Sürdürülebilirlik Endeksi'ndeki yerlerini korumuşlardır.

Topluluğumuz, faaliyetlerine dayalı olarak ortaya çıkan çevresel etkilerin sürdürülebilirlik yaklaşımı çerçevesinde yönetimi, önlenmesi ve/veya en aza indirilmesi ve bu kapsamdaki yasal yükümlülüklere tam uygunluğun sağlanması adına 2019 yılında pek çok iyileştirme çalışmalarını hayata geçirmiştir. Bu çerçevede, Topluluk çevresel etkilerinin yönetimine ilişkin gerekli kurumsal esasların ve uygulama adımlarının düzenlenmesi ve ilgili sorumlulukların koordinasyonunu sağlamak üzere hazırlanan prosedürler Topluluk genelinde yayınlanarak uygulanmaya başlanmıştır.

RAPOR HAKKINDA

YÖNETİM KURULU BAŞKANI'NIN MESAJI

CAM AMBALAJ GRUP BAŞKANI'NIN MESAJI

ŞİŞECAM CAM AMBALAJ HAKKINDA

2019'DA ŞİŞECAM CAM AMBALAJ

ENTEGRİ KURUMSAL
SÜRDÜRÜLEBİLİRLİK YAKLAŞIMIŞİŞECAM SÜRDÜRÜLEBİLİRLİK
STRATEJİSİ: CARE FOR NEXT

SÜRDÜRÜLEBİLİRLİK YÖNETİMİ

PERFORMANS İZLEME VE TAKİP

İŞBİRLİKLERİ VE PAYDAŞ KATILIM

SORUMLU YÖNETİM UYGULAMALARI

Şişecam, faaliyetlerine bağlı oluşan önlenebilir atıklarda "sıfır atık" ve "döngüsel ekonomi" yaklaşımlarına uygun bir şekilde "Entegre Atık ve Atıksu Yönetimi"ne geçişi Topluluk hedefi olarak belirlemiştir. Topluluk üretim ve tesislerinden kaynaklanan atık ve atıksuların maliyet analizi ile yönetilmesi ve bu doğrultuda endüstriyel simbiyoz fırsatlarının daha etkin değerlendirilmesi amaçlanmaktadır. Ayrıca, doğal kaynakların bilinçli bir şekilde kullanılması amacıyla birçok proje yürütülmüştür. 2019 yılında yaklaşık 15.500 ton kâğıt, karton, plastik ve ahşabın geri dönüşümü gerçekleştirilmiştir.

Enerji kullanım yoğunluğu yüksek bir sektörde faaliyet gösteren Şişecam çalışmalarında enerji kullanımını azaltmayı ve enerji verimliliğini artırmayı en öncelikli konuları arasında görmektedir. Bu doğrultuda 2019 yılında enerji tüketim verimliliğinin artırılması çalışmalarına devam edilmiş olup, gerçekleştirilen çalışmalar kapsamında 734.000 GJ enerji tasarrufu elde edilmiştir.

Şişecam Topluluğu, küresel olarak sürdürülebilir başarıyı hedefleyen, yenilikçi, birlikte öğrenme kültürünü yaygınlaştıran, faaliyet gösterdiği alanlarında en iyi insan kaynakları uygulamalarını hayata geçiren ve tüm paydaşlarına değer katan bir insan kaynakları politikası uygulamaktadır. Topluluğumuzun sahip olduğu insan kaynağının donanımı, yeteneği ve yetkinliği bugüne kadar olduğu gibi bundan sonra da Topluluğumuzu hedeflerine taşıyacak en önemli unsurdur. Bu anlayışla çalışanlarımızın gelişimine yönelik hayata geçirdiğimiz birçok projenin ve yatırımın dönüşünü almaya başlayan Topluluğumuz, yenilikçi, yaratıcı, öncü ve fark yaratan insan kaynağı ile rekabetçi yapısını kuvvetlendirmiştir.

2019 yılında, kapsayıcı kurum kültürünün Şişecam operasyonlarının tamamında ve değer zincirinde yaygınlaştırma, çeşitlilik ve kapsayıcılık çalışmalarını destekleme ve daha ileriye taşıma hedefiyle "Şişecam Topluluğu Çeşitlilik ve Kapsayıcılık Rehberi" yayınlanmıştır. Şişecam Topluluğu genelinde fırsat eşitliği ve kapsayıcılık kültürünün yaygınlaştırılması ve kadınların işgücüne katılımının desteklenmesi amacıyla yürütülen "Kadın Dostu Fabrika Projesi"ne raporlama döneminde de devam etmiştir. İş hayatında fırsat eşitliği önceliğinde yürütülen proje öncelikli olarak Türkiye'deki üretim tesislerinde uygulanmaya başlanmıştır.

Şişecam Topluluğunun küresel alandaki önemli rekabet unsurlarından olan araştırma, teknolojik geliştirme ve dijitalleşme çalışmalarına raporlama döneminde de hız kesmeden devam edilmiştir. Dijitalleşme olgusunu toplam tedarik zincirinden müşteri deneyimine kadar değer zincirinin tamamının dijitalleşmesini kapsayan 360 derece bütünsel bir kavram olarak ele alan Topluluğumuz, iş süreçlerinin inovatif dijital teknolojilerle entegrasyonunu hızlandıracak bir dijital dönüşüm stratejisini benimsemektedir. Topluluğumuz bu kapsamda bir dizi program uygulamakta ve ilgili sistemleri peş peşe devreye almaktadır. Bütünsel bir dijital dönüşüm sürecinden geçtiğimiz bu dönemde Topluluğumuz, Endüstri 4.0 kapsamındaki uygulamaları da operasyonel mükemmelliğe yönelik kapsamlı projelerle genişleterek kesintisiz bir şekilde sürdürmüştür.

"ArTeGe" faaliyetlerinde 32 ulusal 28 uluslararası olmak üzere 60 üniversite, araştırma kuruluşu ve firmanın ArGe birimiyle iş birliği yapılmış; "Tasarım" faaliyetlerinde ise toplam 23 tasarımcı ile ortak çalışmalar gerçekleştirilmiştir. Yeni ürün ve teknoloji geliştirmeye yönelik 120 iş paketinden 27 adedinin laboratuvar çalışmaları tamamlanmış, 20 çalışmanın üretim denemesi yapılmış ve 13 yeni ürün/ teknoloji ticari hale gelmiştir. Ayrıca, 2019 yılı içerisinde; 3 patent başvurusu, 7 patent tescili, 8 PCT/EPO başvurusu ile 2 tasarım tescil başvurusu gerçekleştirilmiştir.

Sürdürülebilir tedarik zinciri yönetimi Şişecam'ın öncelikli odak alanları arasında yer almaktadır. 2019 yılında tedarik zincirinde Çevresel, Sosyal ve Yönetişim (Environmental-Social-Governance (ESG)) öncelikleri tedarikçi yönetiminin değerlendirme, uygulama, izleme ve geliştirme dahil tüm fazlarında ele alınmaya başlanmış, ilgili süreçler gözden geçirilmiş ve ESG boyutları da dâhil edilen tedarikçi yönetimi sistemleri devreye alınmıştır. Tedarikçi performans sistemi ile tedarikçiler; sevk performansı, kalite, finansal, üretim teknolojileri, risk ve sürdürülebilirlik alanlarında değerlendirilmektedir.

Topluluğumuz, 2011 yılından bu yana sürdürülen ve Türkiye'de etki alanı en geniş ve en kapsamlı sürdürülebilirlik ve sosyal sorumluluk projelerinden biri olan "Cam Yeniden Cam" projesi ile yurt içinde cam geri dönüşüm altyapısının kurulmasına öncülük etmekte ve cam geri dönüşümü çalışmaları ile geleceğe yatırım yapmaktadır. Sürdürülebilir çevre ve doğal kaynak yönetimi uygulamalarının geliştirilmesi ve yaygınlaştırılması kapsamında en iyi uygulama örneklerinden biri olan proje, sekiz yılda ulaştığı ölçekte Sürdürülebilirlik Akademisi tarafından düzenlenen Sürdürülebilirlik İş Ödülleri'nde Sosyal Etki kategorisinde ödüle layık görülmüştür.

Şişecam Topluluğu, camın kültürel mirasının Türkiye'deki en köklü temsilcileri arasındadır. Raporlama dönemindeki projeler ile bu mirası koruyacak ve canlı tutacak uygulamalar hayata geçirilmeye devam edilmiştir. Küresel bir oyuncu olarak Topluluğumuz, faaliyetlerini sürdürdüğü tüm coğrafyalarda geleceğini değer yaratarak şekillendirme hedefleri doğrultusunda uzun soluklu, sürdürülebilir ve toplumsal gelişime katkı sağlayan yatırımlarını yeni model uygulamalar ve projelerle artırarak devam etmiştir.

Yarattığımız değer in sürdürülebilirliğini sağlamak için üzerimize düşen sorumlulukların farkındayız. Bu sorumlulukları gerçekleştirdiğimiz sürdürülebilirlik yolculuğumuzda bizlere katkı sağlayan tüm paydaşlarımıza teşekkürlerimizi sunarım.



Prof. Dr. Ahmet Kirman

Yönetim Kurulu Başkan Vekili ve Genel Müdür

RAPOR HAKKINDA

YÖNETİM KURULU BAŞKANI'NIN MESAJI

CAM AMBALAJ GRUP BAŞKANI'NIN MESAJI

ŞİŞECAM CAM AMBALAJ HAKKINDA

2019'DA ŞİŞECAM CAM AMBALAJ

ENTEĞRE KURUMSAL
SÜRDÜRÜLEBİLİRLİK YAKLAŞIMI

ŞİŞECAM SÜRDÜRÜLEBİLİRLİK
STRATEJİSİ: CARE FOR NEXT

SÜRDÜRÜLEBİLİRLİK YÖNETİMİ

PERFORMANS İZLEME VE TAKİP

İŞBİRLİKLERİ VE PAYDAŞ KATILIM

SORUMLU YÖNETİM UYGULAMALARI



2019 yılı bizim için güçlü finansal ve operasyonel sonuçlar elde ettiğimiz bir yıl oldu. Dönem içerisinde, toplam ihracat hacmimizi %30 artırırken net ciromuz 4.307 milyon TL'ye ulaştı.

CAM AMBALAJ GRUP BAŞKANI'NIN MESAJI

Şişecam Cam Ambalaj Grubu olarak küresel hareketliliğin sürdüğü, Türkiye ekonomisinin zor bir yıldan geçtiği 2019 yılında ihracat açılımı, otomasyon, kapasite artırımı, modernizasyon ve dijitalleşme çalışmalarımıza hız kesmeden devam ettik. Küresel dinamiklere paralel stratejik hedeflerimiz doğrultusunda ilerleyerek, bulunduğumuz coğrafyalarda cam ambalaj endüstrisine yön vermeye devam ettik.

Faaliyet gösterdiğimiz bölgelerdeki ekonomik dalgalanmalara rağmen 2019 yılı bizim için güçlü finansal ve operasyonel sonuçlar elde ettiğimiz bir yıl oldu. Dönem içerisinde, toplam ihracat hacmimizi %30 artırırken net ciromuz 4.307 milyon TL'ye ulaştı. 2019 yılı aynı zamanda küresel pazarlardaki etkinliğimizi artırdığımız bir yıl oldu. Yeni pazar ve satış stratejilerimizle Türkiye operasyonlarından ihracatın, toplam satışlar içindeki payını ton bazında %25 seviyesine kadar çıkarırken satış gelirlerinin %57'sini uluslararası satışlardan elde ettik. Bir önceki yıl olduğu gibi 2019 yılında Türkiye operasyonlarında satışlarımız 1 milyon ton seviyesinin üzerine ulaşırken Türkiye operasyonlarında 1,1 milyon tonluk rekor satış gerçekleştirdik.

Yatırım stratejilerimizi sürekli gelişim ve değer yaratma yaklaşımımız doğrultusunda yönetiyoruz. 2019 yılında odağında operasyonel mükemmellik, etkin kapasite yönetimi ve sürdürülebilir kârlılık bulunan 890 milyon TL tutarında yatırım gerçekleştirdik. Endüstri 4.0 çalışmalarımızı kesintisiz sürdürürken bu alanda yaşanan gelişmeler doğrultusunda süreçlerde otomasyonu artırma, fabrikalarda dijital dönüşümü sağlama yatırımlarına ağırlık verdik. Dönem içerisinde 4,6 milyon TL'nin üzerinde Ar-Ge harcaması gerçekleştirdik.

RAPOR HAKKINDA

YÖNETİM KURULU BAŞKANI'NIN MESAJI

CAM AMBALAJ GRUP BAŞKANI'NIN MESAJI

ŞİŞECAM CAM AMBALAJ HAKKINDA

2019'DA ŞİŞECAM CAM AMBALAJ

ENTEGRE KURUMSAL
SÜRDÜRÜLEBİLİRLİK YAKLAŞIMI

ŞİŞECAM SÜRDÜRÜLEBİLİRLİK
STRATEJİSİ: CARE FOR NEXT

SÜRDÜRÜLEBİLİRLİK YÖNETİMİ

PERFORMANS İZLEME VE TAKİP

İŞBİRLİKLERİ VE PAYDAŞ KATILIM

SORUMLU YÖNETİM UYGULAMALARI

Şişecam Topluluğu'nun "Care for Next" sürdürülebilirlik stratejisi kapsamında Koru, Güçlendir, Geliştir eksenlerinde belirlediğimiz hedeflere doğru güçlü adımlar atmaya, paydaşlarımız için değer üretmeye devam ettik. Bu strateji doğrultusunda, gelecek nesiller için doğal kaynakları ve kurumsal mirası korumaya, paydaşlarımıza karşı çeşitliliği ve kapsayıcılığı temel alan bir yaklaşım benimsemeye, dijitalleşmeyi teşvik etmeye, iklim değişikliği üzerindeki etkimizi azaltmaya odaklandık. Sürdürülebilirlik çalışmalarımız ve uygulamalarımızla Sürdürülebilir Kalkınma Amaçları'na katkı sağlamayı hedefledik.

Doğal kaynakları koruma anlayışımız doğrultusunda su tüketimi ve atık miktarını azaltma çalışmalarına ağırlık verirken biyolojik çeşitliliği artırıcı projeler geliştirmeye devam ettik. Etkin doğal kaynak stratejimiz doğrultusunda, 2019 yılında üretimde kullandığımız 70 bin ton geri dönüştürülmüş hammadde ile döngüsel ekonomiye katkı sağladık. Suyun geri kazanımına yönelik çalışmalarla, üretimde yeniden kullanılan su miktarında 2018 yılına göre %180'lik bir artış gerçekleştirdik.

İklim değişikliği ile mücadelede, iklim üzerinde yarattığımız etkilerin azaltılmasına odaklanan bir yaklaşım benimsiyoruz. İklim değişikliğine yönelik performansımızı Karbon Saydamlık Projesi kapsamında Şişecam ile paylaşıyor, Şişecam Topluluğu'nun karbon azaltım hedefini destekliyoruz. Enerji yoğun bir sektörde faaliyet göstermemiz nedeniyle çalışmalarımızda enerji kullanımını azaltmaya ve enerji verimliliğini artırmaya odaklanıyoruz. Üretim tesislerinde gerçekleştirdiğimiz verimlilik çalışmaları sayesinde 2019 yılında, yurtiçi ve yurtdışı operasyonlarında toplam 152.470 GJ enerji tasarrufu ve Türkiye operasyonlarında 15.185 ton CO₂ emisyon tasarrufu elde ettik.

Çalışanlarımızın gelişimini desteklemeye gerek Şişecam Akademi çatısı altında yürütülen programlarla gerek şirket bünyesinde gerçekleştirdiğimiz çalışmalarla desteklemeye devam ettik.

Dönem içerisinde, yurtiçi ve yurtdışı operasyonlarında çalışanlarımıza yönelik toplam 181.885 kişi*saat eğitim faaliyeti gerçekleştirdik. Şişecam Topluluğu genelinde 2019 yılında devreye alınan Global Yetenek Yönetimi Programı Journey ile çalışanlarımızı kariyer yönetimi konusunda desteklemeyi ve liderlik rollerine hazırlamayı amaçladık.

Çalışanlarımızın gelişiminin yanı sıra sağlık ve güvenliğinin korunması önceliğimiz doğrultusunda iş sağlığı ve güvenliği kültürünü geliştirmeye yönelik çabalarımızı raporlama döneminde de gerçekleştirdiğimiz 110.342 kişi*saat eğitim faaliyeti ile yurtiçi ve yurtdışı çalışanlarımızın iş sağlığı ve güvenliği bilincinin artırılmasına katkı sağladık.

Köklü kurumsal sosyal sorumluluk projelerimizden olan ve toplumsal davranış değişikliği yaratarak geri dönüşüm toplumuna geçişe destek olmayı hedefleyen Cam Yeniden Cam Projesi kapsamında çalışmalarımıza devam ettik. Proje kapsamında yürüttüğümüz etkinlik ve farkındalık çalışmalarıyla bugüne kadar 3 milyondan fazla insana ulaştık. Cam Yeniden Cam Projesi ile Sürdürülebilir İş Ödülleri Platformu'nda "Sosyal Etki" kategorisinde ödüle kayık görüldük.

Yenilikçi ve yaratıcı tasarım anlayışımızı tüm iş süreçlerimize entegre ederek ilerliyoruz. Şişecam Bilim, Teknoloji ve Tasarım Merkezi'nin Cam Ambalaj için gerçekleştirdiği tasarım çalışmalarıyla 2006 yılından bu yana layık görüldüğü ödül sayısı 74'e ulaştı.

Sürdürülebilirliği tüm faaliyetlerimizin merkezine oturtarak çevresel, sosyal ve yönetsel alanlardaki performansımızı güçlendirmeye devam ediyoruz. Faaliyet gösterdiğimiz toplumun refahına katkı sağlamayı, gelecek nesillere daha yaşanabilir bir dünya bırakmayı odağımıza alarak ilerliyoruz. Her geçen gün daha da güçlenerek ilerlediğimiz bu yolda bizlerden desteğini esirgemeyen tüm paydaşlarımıza şükranlarımızı sunarız.

Abdullah Kılınc
Türkiye Cam Ambalaj Grup Başkanı

RAPOR HAKKINDA

YÖNETİM KURULU BAŞKANI'NIN MESAJI

CAM AMBALAJ GRUP BAŞKANI'NIN MESAJI

ŞİŞECAM CAM AMBALAJ HAKKINDA

2019'DA ŞİŞECAM CAM AMBALAJ

ENTEĞRE KURUMSAL
SÜRDÜRÜLEBİLİRLİK YAKLAŞIMI

ŞİŞECAM SÜRDÜRÜLEBİLİRLİK
STRATEJİSİ: CARE FOR NEXT

SÜRDÜRÜLEBİLİRLİK YÖNETİMİ

PERFORMANS İZLEME VE TAKİP

İŞBİRLİKLERİ VE PAYDAŞ KATILIM

SORUMLU YÖNETİM UYGULAMALARI

ŞİŞECAM CAM AMBALAJ HAKKINDA

Şişecam Cam Ambalaj, Şişecam'ın cam ambalaj üreten grubudur. Avrupa'nın ve dünyanın en büyük 5'inci cam ambalaj üreticisi olan Şişecam Cam Ambalaj, dört ülkedeki 10 tesisinde toplam 2,6 milyon ton/yıl üretim kapasitesiyle faaliyetlerini sürdürmektedir.

Vizyon

Müşterilerine, tasarlanmış ürün ve hizmetler sunarak yaratıcı süreçlerle çözüm ortağı olan, insana ve çevreye değer katan küresel bir cam ambalaj şirketi olmak

Misyon

Kaliteli ve konfor yaratan ürünleriyle yaşama değer katan; insana, doğaya, yasaya saygılı bir şirket olmak

DEĞERLER



Geleneklerden güç almak, birbirimizi desteklemek



Adil ve şeffaf bir yönetim anlayışı benimsemek



Birlikte gelişmek ve geliştirmek



Çevreye duyarlılık



Farklılıklara saygı göstermek

RAPOR HAKKINDA

YÖNETİM KURULU BAŞKANI'NIN MESAJI

CAM AMBALAJ GRUP BAŞKANI'NIN MESAJI

ŞİŞECAM CAM AMBALAJ HAKKINDA

2019'DA ŞİŞECAM CAM AMBALAJ

ENTEĞRE KURUMSAL
SÜRDÜRÜLEBİLİRLİK YAKLAŞIMI

ŞİŞECAM SÜRDÜRÜLEBİLİRLİK
STRATEJİSİ: CARE FOR NEXT

SÜRDÜRÜLEBİLİRLİK YÖNETİMİ

PERFORMANS İZLEME VE TAKİP

İŞBİRLİKLERİ VE PAYDAŞ KATILIM

SORUMLU YÖNETİM UYGULAMALARI

Şişecam Cam Ambalaj Üretim Tesisleri



RAPOR HAKKINDA

YÖNETİM KURULU BAŞKANI'NIN MESAJI

CAM AMBALAJ GRUP BAŞKANI'NIN MESAJI

ŞİŞECAM CAM AMBALAJ HAKKINDA

2019'DA ŞİŞECAM CAM AMBALAJ

ENTEĞRE KURUMSAL
SÜRDÜRÜLEBİLİRLİK YAKLAŞIMI

ŞİŞECAM SÜRDÜRÜLEBİLİRLİK
STRATEJİSİ: CARE FOR NEXT

SÜRDÜRÜLEBİLİRLİK YÖNETİMİ

PERFORMANS İZLEME VE TAKİP

İŞBİRLİKLERİ VE PAYDAŞ KATILIM

SORUMLU YÖNETİM UYGULAMALARI

2019'da ŞİŞECAM CAM AMBALAJ



2,2 Milyon Ton
Cam Ambalaj Üretim



2,6 Milyon Ton
Üretim Kapasitesi



10
Üretim Tesisi Sayısı



4.307 Milyon TL
Satış Gelirleri



2.475 Milyon TL
Uluslararası Satış Gelirleri



890 Milyon TL
Yatırımlar



527 Milyon TL
Net Dönem Karı



1.208 Milyon TL
FAVÖK



4.113
Çalışan Sayısı



%33
Net Satış Gelirlerindeki Artış

RAPOR HAKKINDA

YÖNETİM KURULU BAŞKANI'NIN MESAJI

CAM AMBALAJ GRUP BAŞKANI'NIN MESAJI

ŞİŞECAM CAM AMBALAJ HAKKINDA

2019'DA ŞİŞECAM CAM AMBALAJ

**ENTEĞRE KURUMSAL
SÜRDÜRÜLEBİLİRLİK YAKLAŞIMI**

ŞİŞECAM SÜRDÜRÜLEBİLİRLİK
STRATEJİSİ: CARE FOR NEXT

SÜRDÜRÜLEBİLİRLİK YÖNETİMİ

PERFORMANS İZLEME VE TAKİP

İŞBİRLİKLERİ VE PAYDAŞ KATILIM

SORUMLU YÖNETİM UYGULAMALARI

ENTEĞRE KURUMSAL SÜRDÜRÜLEBİLİRLİK YAKLAŞIMI

Şişecam'da Sürdürülebilirlik: Neden? Ne? Nasıl?

Belirsiz küresel ekonomi, istikrarsızlaşan sosyal bütünleşme ve tahmin edilemeyen bir hızla artan dijitalleşme, hızlı değişen bir çerçevede başarılı bir işi devam ettirebilmenin önündeki engellerden bazılarıdır. Sürdürülebilir bir işletme olmak artık kâr artışı ve paydaş değeri ile ilgili beklentileri karşılamak ile sınırlı değildir. Genç çalışanların hızlı talepleri, bilgi şeffaflığı sağlayan dijitalleşme, iklim değişikliği, enerji tüketimi, atık üretimi, halk sağlığına yönelik tehditler, yoksulluk, sosyal dışlanma,

biyoçeşitliliğin azalması, toprak kullanımı, kaynak kıtlığı ve sorumlu kaynak tüketimi gibi zorluklar, işimizin- ve tedarik zincirlerimizin faaliyet gösterdiği sistemi değiştirmektedir. Bu bağlamda, sürdürülebilirlik yaklaşımları oluşturmak artık birer zorunluluktur. Dünya cam endüstrisinin lider şirketleri arasında bulunan Şişecam Topluluğu da sürdürülebilir bir dünya yaratmak ve kurumsal mirasını korumak için üzerine düşen sorumluluğun farkındadır.



RAPOR HAKKINDA

YÖNETİM KURULU BAŞKANI'NIN MESAJI

CAM AMBALAJ GRUP BAŞKANI'NIN MESAJI

ŞİŞECAM CAM AMBALAJ HAKKINDA

2019'DA ŞİŞECAM CAM AMBALAJ

ENTEĞRE KURUMSAL
SÜRDÜRÜLEBİLİRLİK YAKLAŞIMI

**ŞİŞECAM SÜRDÜRÜLEBİLİRLİK
STRATEJİSİ: CARE FOR NEXT**

SÜRDÜRÜLEBİLİRLİK YÖNETİMİ

PERFORMANS İZLEME VE TAKİP

İŞBİRLİKLERİ VE PAYDAŞ KATILIM

SORUMLU YÖNETİM UYGULAMALARI

Şişecam Sürdürülebilirlik Stratejisi: Care For Next

Sürdürülebilirlik Şişecam operasyonlarının odak noktası ve iş yapış şeklinin temelini oluşturan önemli bir unsurdur. Bu doğrultuda, gerçekleştirilen tüm yatırım kararları, ürün ve süreç geliştirme çalışmaları, faaliyetlerin sosyal ve çevresel etkileri gözetilerek planlanmakta ve yürütülmektedir. Şişecam, sürdürülebilirlik vizyonunu hammadde tedarikinden tüketim sonrası tekrar geri kazanıma kadar olan bu geniş değer zincirinde yer alan tüm paydaşlarını kapsayacak şekilde yaygınlaştırmayı amaçlamaktadır.

Şişecam, sürdürülebilirlik stratejisi iş süreçlerini etkileyen temel süreçlere yönelik riskleri bütünsel bir risk anlayışıyla değerlendirmektedir. İlgili tüm konulardaki risk ve fırsatlar aktif bir şekilde değerlendirilmekte, paydaşlar için yaratılması öngörülen katma değer sürekli olarak artırılması amaçlanmaktadır. Şişecam Topluluğu'nun iş stratejisine entegre olmuş bu yaklaşım, kalıcı değer yaratmak, doğal kaynakları korumak, insana yatırım yapmak, teknolojik yenilikleri takip etmek ana eksenlerine dayanmaktadır.

Şişecam Sürdürülebilirlik Stratejisi: Care For Next



102-11 • 102-15 • 102-47 • 102-49

RAPOR HAKKINDA

YÖNETİM KURULU BAŞKANI'NIN MESAJI

CAM AMBALAJ GRUP BAŞKANI'NIN MESAJI

ŞİŞECAM CAM AMBALAJ HAKKINDA

2019'DA ŞİŞECAM CAM AMBALAJ

ENTEĞRE KURUMSAL
SÜRDÜRÜLEBİLİRLİK YAKLAŞIMI

**ŞİŞECAM SÜRDÜRÜLEBİLİRLİK
STRATEJİSİ: CARE FOR NEXT**

SÜRDÜRÜLEBİLİRLİK YÖNETİMİ

PERFORMANS İZLEME VE TAKİP

İŞBİRLİKLERİ VE PAYDAŞ KATILIM

SORUMLU YÖNETİM UYGULAMALARI

Bu doğrultuda 2017 yılında sürdürülebilirlik stratejisini gözden geçiren Şişecam Grubu, 2018 yılında entegre kurumsal sürdürülebilirlik stratejisi olan "Care for Next" in lansmanını gerçekleştirmiştir. "Koru", "Güçlendir" ve "Geliştir" eksenleri etrafında şekillenen strateji yeni nesiller için doğal kaynakları ve kurumsal mirasını korumayı; tüm paydaşlarına çeşitlilik ve kapsayıcılığa saygı ilkeleriyle yaklaşmayı, dijitalleşmeyi teşvik etmeyi, iklim değişikliğine olumsuz etkisi olmayan operasyonlar sürdürmeyi hedeflemektedir.

Şişecam'ın iş stratejisi doğrultusunda ve değer zincirindeki paydaşların beklentilerini de gözeterek oluşturulmuş "Care for Next" stratejisi BM Sürdürülebilir Kalkınma Amaçları ile uyumlu entegre bir stratejidir. Şişecam Topluluğu, Birleşmiş Milletler Sürdürülebilir Kalkınma Amaçlarını (SKA) benimsemiş ve sürdürülebilirlik stratejisini küresel hedefler ile uyumlu bir şekilde geliştirmiştir. Şişecam, en çok katkı sağladığı SKA'larını belirlemiş, sürdürülebilirlik alanındaki çalışmalarını bu hedeflere

yoğunlaştırmıştır. Şişecam bu ana başlıklar altında 11 kalkınma hedefine gerçekleştirdiği uygulamalarla katkı sağlamaktadır.

SKA'lara sağlanan katkının ortaya koyulabilmesi için Sürdürülebilirlik Komitesi ve çalışma gruplarına yönelik belirlenen hedefler ve bu hedeflere yönelik gerçekleştirilen aksiyonlar, SKA'lara yönelik yarattığı katkı bazında değerlendirilerek takip edilmektedir. Ek olarak Toplulukta yıl boyunca gerçekleştirilen "iyi uygulamaların" SKA'lar ile eşleştirilmesi yapılmaktadır. Böylece hem Topluluk Şirketlerinde SKA'lar konusundaki farkındalık artmakta hem de SKA'lara katkı somut uygulamalarla desteklenmektedir.



Şişecam sürdürülebilirlik yaklaşımının detaylarına Şişecam Topluluğu kurumsal internet sitesinin [Sürdürülebilirlik](#) sekmesinden ulaşabilirsiniz.

102-11 • 102-15 • 102-49



RAPOR HAKKINDA

YÖNETİM KURULU BAŞKANI'NIN MESAJI

CAM AMBALAJ GRUP BAŞKANI'NIN MESAJI

ŞİŞECAM CAM AMBALAJ HAKKINDA

2019'DA ŞİŞECAM CAM AMBALAJ

ENTEĞRE KURUMSAL
SÜRDÜRÜLEBİLİRLİK YAKLAŞIMIŞİŞECAM SÜRDÜRÜLEBİLİRLİK
STRATEJİSİ: CARE FOR NEXT

SÜRDÜRÜLEBİLİRLİK YÖNETİMİ

PERFORMANS İZLEME VE TAKİP

İŞBİRLİKLERİ VE PAYDAŞ KATILIM

SORUMLU YÖNETİM UYGULAMALARI

Sürdürülebilirlik Yönetimi

Şişecam Topluluğu'nda sürdürülebilirlik yönetimi çok katmanlı ve katılımcı bir yapıdır. Farklı görev ve sorumlulukları olan Sürdürülebilirlik Komitesi, Çalışma Grupları ve Sürdürülebilirlik Direktörlüğü, Topluluk sürdürülebilirlik stratejisinin uygulanmasından sorumlu organlardır.

Strateji Başkanlığı yönetiminde olan ve Üretim Grupları, İnsan Kaynakları, Strateji, Bilgi Teknolojileri, Araştırma ve Teknolojik Geliştirme, Mali İşler, Risk Yönetimi ve İç Denetim, Satın Alma

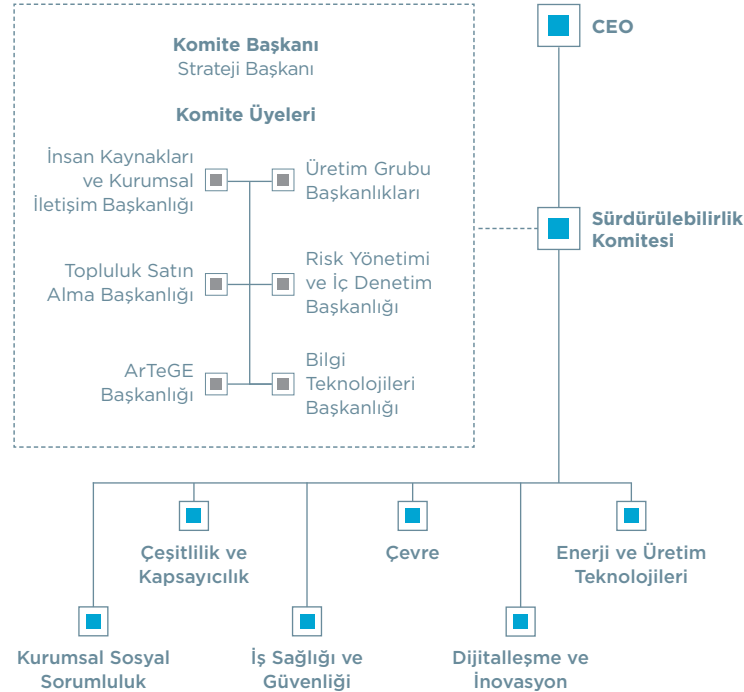
başkanlıklarının üst düzey katılımıyla oluşan Sürdürülebilirlik Komitesi, yüksek etki sağlayan eylemler ile sistem tabanlı çözümler bulmak amacıyla sürdürülebilirlik çalışmalarını koordine etmekte ve sinerji oluşturmaktadır. Sürdürülebilirlik Komitesi, sürdürülebilirlik konusunda çalışma grupları ve Grup şirketleri arasındaki iletişimin artırılmasını, ortak projelerin hayata geçirilmesini sağlamaktadır. Komite; sürdürülebilirlik stratejisinin Şişecam süreçlerine entegrasyonu, operasyonel iyileştirme faaliyetlerinin hayata geçirilmesi, Sürdürülebilirlik Komitesi alt çalışma gruplarının faaliyetlerinin koordinasyonu, yönlendirilmesi ve izlenmesinden sorumludur.

Grup Üretim Başkan Yardımcıları, Sürdürülebilirlik Komitesi'nin aktif birer üyesi olup sürdürülebilirlik stratejisinin Gruplar içindeki uygulamalarını yönetmektedir. Komite 2019'da 4 kez toplanarak, Grup Şirketlerinin sürdürülebilirlik hedeflerine ulaşma performansını değerlendirmiştir.

Komite bünyesindeki 6 adet faal çalışma grubu Şişecam Topluluğu sürdürülebilirlik stratejisinin ve eylem planının doğrudan uygulanmasını sağlamaktadır. Çevre, enerji ve üretim teknolojileri, iş sağlığı ve güvenliği, dijitalleşme ve inovasyon, çeşitlilik ve kapsayıcılık, kurumsal sosyal sorumluluk alt alanlarında faaliyet gösteren çalışma grupları 2019'da da düzenli toplantılarına devam etmiştir.

Şişecam Topluluğu Strateji Başkanlığı bünyesindeki Sürdürülebilirlik Direktörlüğü, kurumsal sürdürülebilirlik faaliyetlerinin koordinasyonunu sağlayarak, üretim, marka, iletişim, insan kaynakları, altyapı, tedarik ve kaliteden sorumlu ekipleri bir araya getirmektedir. Direktörlük, kurumsal sürdürülebilirlik raporlaması, tedarik zinciri sürdürülebilirliği, sürdürülebilirlik eğitim programları, sürdürülebilirlik etkinliğinin ölçülmesi, enerji ve doğal kaynaklar yönetimi gibi konulardaki uygulamaların da, Sürdürülebilirlik Stratejisi ile uyumlu yönetilmesi adına Topluluk bünyesinde odak noktası olarak hareket etmektedir.

Şişecam Topluluğu Sürdürülebilirlik Yönetim Yapısı



RAPOR HAKKINDA

YÖNETİM KURULU BAŞKANI'NIN MESAJI

CAM AMBALAJ GRUP BAŞKANI'NIN MESAJI

ŞİŞECAM CAM AMBALAJ HAKKINDA

2019'DA ŞİŞECAM CAM AMBALAJ

ENTEĞRE KURUMSAL
SÜRDÜRÜLEBİLİRLİK YAKLAŞIMIŞİŞECAM SÜRDÜRÜLEBİLİRLİK
STRATEJİSİ: CARE FOR NEXT

SÜRDÜRÜLEBİLİRLİK YÖNETİMİ

PERFORMANS İZLEME VE TAKİP

İŞBİRLİKLERİ VE PAYDAŞ KATILIM

SORUMLU YÖNETİM UYGULAMALARI

Performans İzleme ve Takip

Şişecam Topluluğu'nun sürdürülebilirlik performansı ilgili stratejisi doğrultusunda titizlikle takip edilmekte ve raporlanmaktadır. Sürdürülebilirlik Stratejisinin "Koru", "Geliştir" ve "Güçlendir" ana eksenleri ve bu kapsamdaki öncelikli konulara ait hedefler temel performans göstergeleri ile takip edilmektedir. Tüm ana hedefler için kısa ve orta vadeli hedefler ayrıca belirlenmiş, böylece değişken sosyal ve ekonomik gelişmelerin etkisi de hesaba katılmıştır. Kıyaslama çalışmaları, yıllık sürdürülebilirlik skor kartları ve yarıyıl değerlendirmeleri, Şişecam Topluluğu'nda sürdürülebilirlik performansının takibinde ve geribildirim sağlanmasında önemli mekanizmalardır.

Şişecam Cam Ambalaj, Şişecam Topluluğu'nun sürdürülebilirlik stratejisinde yer alan üç odak alan için gerçekleştirmeleri raporlamaya devam etmektedir. Şişecam Topluluğu'nun belirlediği hedeflerin yanı sıra, EBRD, IFC gibi uluslararası finans kuruluşlarının iş sağlığı ve güvenliği, etik, çevresel sürdürülebilirlik gibi alanlarda belirlediği sürdürülebilirlik parametreleri de takip edilen ve raporlama yapılan göstergelerdir.

Şişecam, Borsa İstanbul (BİST)'da işlem gören şirketler arasında yapılan inceleme sonrasında oluşturulan "Kasım 2019-Ekim 2020 dönemi BİST Sürdürülebilirlik Endeksi"ne girmeye hak kazanmıştır. Bağımsız bir araştırma şirketi olan EIRIS iş birliği ile yapılan değerlendirme sonucunda sadece 56 şirketin içerisinde yer almaya hak kazandığı BİST Sürdürülebilirlik Endeksi'nde; Şişecam, Trakya Cam, Anadolu Cam ve Soda Sanayii dâhil BİST-100'de işlem gören tüm Şişecam şirketleri yer almıştır.



Şişecam Topluluğu'nda performans izleme ve takip sistemlerinde referans alınan tüm kurumsal politikalara kurumsal internet sitesinin Sürdürülebilirlik sekmesinden ulaşabilirsiniz.



Anadolu Cam Sanayii A.Ş., sürdürülebilirlik alanındaki performansının bir sonucu olarak 2016 yılından bu yana Borsa İstanbul Sürdürülebilirlik Endeksinde yer almaktadır.

İşbirlikleri ve Paydaş Katılımı

Şişecam Topluluğu yerel ve küresel alandaki işbirlikleri ile hem kurumsal kapasitesini hem de yarattığı etkinin boyutunu geliştirmeyi amaçlamaktadır. Bu doğrultuda ürün yaşam döngüsü yönetimi, sosyal kapsayıcılık, sürdürülebilirliğin iş süreçlerine entegrasyonu, büyük veri yönetimi, biyoçeşitlilik gibi alanlarda konu bazlı ortaklıklar geliştirmektedir. Bu ortaklıkların tüm değer zincirine yaygınlaştırılması için de planlar yapılmaktadır. Bu kapsamda Şişecam, yıl boyunca pek çok etkinlik, zirve ve forumda çeşitli roller üstlenerek sektördeki deneyimlerini iş ortaklarıyla paylaşmaktadır.

Şişecam, araştırma, teknolojik geliştirme ve tasarım faaliyetleri kapsamında yurt içi ve yurt dışındaki üniversite ve araştırma kuruluşlarıyla iş birlikleri gerçekleştirmektedir. Cam sanayisine yetişmiş insan kaynağı sağlamak amacıyla 2016 yılında Gebze Teknik Üniversitesi ile birlikte başlatılan "Cam Bilimi ve Teknolojisi Yüksek Lisans Programı" başarıyla sürmekte olup, 2019'da ilk mezunlarını vermiştir.

Şişecam Topluluğu, paydaşlarla olan diyalogu sürdürülebilirlik performansının önemli bir unsuru olarak görmektedir. Bu doğrultuda farklı mecalarda farklı paydaş grupları ile bir araya gelerek onlardan elde edilen geribildirimlerin aktif bir şekilde kullanarak operasyonlara yansıtılması büyük önem taşımaktadır. Farklı fikirlerin yarattığı katma değer bilinciyse paydaş beklentilerini sürekli olarak karar verme süreçlerine dahil etmektedir.

Raporların etki alanını büyütme amacıyla yaratıcı bir iletişim stratejisi kullanılarak, görme engelli iç ve dış paydaşların kolaylıkla erişimini sağlamak üzere sürdürülebilirlik raporları Türkçe ve İngilizce sesli kitap olarak da hazırlanmış ve ilgili web sitelerine yüklenmiştir. İletişim paketiyle birlikte dağıtılan CEO mesajı, görme engellilerle ilgili farkındalık yaratmak amacıyla Braille alfabesi ile de yazılarak dağıtılmış, basılı malzemelerde geri dönüştürülmüş ve FSC (Forest Stewardship Council) sertifikalı kağıtlar kullanılmıştır.



Şişecam Cam Ambalaj'da uygulanan paydaş iletişim metotlarına raporun 34. sayfasından ulaşabilirsiniz.

RAPOR HAKKINDA

YÖNETİM KURULU BAŞKANI'NIN MESAJI

CAM AMBALAJ GRUP BAŞKANI'NIN MESAJI

ŞİŞECAM CAM AMBALAJ HAKKINDA

2019'DA ŞİŞECAM CAM AMBALAJ

ENTEĞRE KURUMSAL
SÜRDÜRÜLEBİLİRLİK YAKLAŞIMIŞİŞECAM SÜRDÜRÜLEBİLİRLİK
STRATEJİSİ: CARE FOR NEXT

SÜRDÜRÜLEBİLİRLİK YÖNETİMİ

PERFORMANS İZLEME VE TAKİP

İŞBİRLİKLERİ VE PAYDAŞ KATILIM

SORUMLU YÖNETİM UYGULAMALARI

SORUMLU YÖNETİM UYGULAMALARI

Sürdürülebilir, şeffaf ve hesap verebilir bir yönetimi operasyonlarının odak noktasına koyan Şişecam, sorumlu yönetim uygulamaları ile yarattığı değeri artırarak küresel bir şirket olma vizyonu doğrultusunda hareket etmektedir. Bu doğrultuda Şişecam Cam Ambalaj, günümüz gereklilikleri kadar gelecekte oluşabilecek ihtiyaçları da göz önünde bulundurmakta; sorumlu yönetim uygulamalarını uluslararası standartlarda yürütmeyi ve bu sayede hissedar değerini sürekli artırmayı hedeflemektedir.

Şirketlerin, şeffaf, adil, hesap verebilir yönetim uygulamalarını benimsemelerinin paydaşlar gözünde en az finansal performans kadar önemli olduğu bilinciyle hareket eden Şişecam'ın 2019'daki Kurumsal Yönetim Derecelendirme Notu, 2018 yılında olduğu gibi 9,53 seviyesinde gerçekleşmiştir. Bir Şişecam Topluluğu şirketi olan Şişecam Cam Ambalaj da bağlı olduğu bu topluluğun ilerici ve şeffaf yönetim ilkelerini benimsemektedir.

Şişecam Cam Ambalaj, sorumlu yönetim anlayışı çerçevesinde ilerici kurumsal yönetim uygulamalarını benimsemekte, adil rekabete saygı duymakta, kurumsal etik anlayışını tüm paydaşlarına yaymakta, insan onuruna yakışan, kapsayıcı istihdam koşulları sunmaktadır.



Şişecam Cam Ambalaj'da uygulanan kurumsal yönetim ilke ve uygulamalarının detayına Şişecam Topluluğu kurumsal internet sitesinin Yatırımcı İlişkileri bölümündeki **Kurumsal Yönetim İlkelerine Uyum Raporu'**ndan ulaşabilirsiniz.

İş Etiği

Şişecam Cam Ambalaj'da sorumlu iş yapış biçiminin yol göstericisi etik kurallardır. 2010 yılında hayata geçirilen ve ihtiyaçlara yönelik değerlendirmeler yapılarak güncellenen etik kurallar, dürüstlük, şeffaflık, gizlilik, tarafsızlık ve yasalara uyum genel ilkeleri çerçevesinde düzenlenmiştir. "Şişecam Topluluğu Etik Kuralları" tüm Topluluk çalışanlarının, müşteriler, tedarikçiler, hissedarlar ve diğer paydaşlar ile olan ilişkilerine yön veren bir rehber niteliğindedir.

2014 yılında oluşturulan ve Kurumsal Yönetim Komitesine bağlı çalışan "Etik Kurul" Topluluk faaliyetlerinde etik kurallara uyum sağlanması, aykırı uygulamaların değerlendirilmesi, etik kültürün Topluluk genelinde yaygınlaştırılması, bu konudaki farkındalığın artırılması amacıyla çalışmaktadır. Şişecam Topluluğu Etik Kuralları, yöneticilere ve tüm çalışanlara düşen görev ve sorumlulukları da tanımlamaktadır.

Çalışanlar etik açıdan uygun olmayan işlemleri Denetimden Sorumlu Komite ve İç Denetim Birimine iletebilmektedir. Paydaşların, yasalara ya da şirketin etik değerlerine uygun olmadığı düşünülen işlemleri bağımsız yönetim kurulu üyelerinden oluşan Denetimden Sorumlu komite üyelerine iletebilmeleri amacıyla etik ihbar hattı oluşturulmuştur. Ayrıca, "**etik@sisecam.com**" e-posta adresi aracılığıyla da şikâyetler iletebilmektedir.



Etik kurallar hakkında ayrıntılı bilgiye Şişecam Topluluğu kurumsal internet sitesinin **Kurumsal Yönetim Politikaları** sekmesinden ulaşabilirsiniz.

RAPOR HAKKINDA

YÖNETİM KURULU BAŞKANI'NIN MESAJI

CAM AMBALAJ GRUP BAŞKANI'NIN MESAJI

ŞİŞECAM CAM AMBALAJ HAKKINDA

2019'DA ŞİŞECAM CAM AMBALAJ

ENTEĞRE KURUMSAL SÜRDÜRÜLEBİLİRLİK YAKLAŞIMI

ŞİŞECAM SÜRDÜRÜLEBİLİRLİK
STRATEJİSİ: CARE FOR NEXT

SÜRDÜRÜLEBİLİRLİK YÖNETİMİ

PERFORMANS İZLEME VE TAKİP

İŞBİRLİKLERİ VE PAYDAŞ KATILIM

SORUMLU YÖNETİM UYGULAMALARI

Yolsuzlukla Mücadele

Şişecam'ın rüşvet ve yolsuzlukla mücadele konusundaki taahhütlerini ve yaklaşımını açık ve net bir şekilde ortaya koyan "Rüşvet ve Yolsuzluk ile Mücadele Politikası" Topluluk Etik Kuralları'nın bütünüyle bir parçasıdır. Bu politika ile rüşvet ve yolsuzluğun tüm Topluluk faaliyetlerinde önlenmesi için gerekli bilgilendirmelerin yapılması, bu konudaki sorumlulukların ve kuralların belirlenmesi hedeflenmiştir.



Topluluğun bir parçası olarak Şişecam Cam Ambalaj'ın da benimsediği Rüşvet ve Yolsuzluk ile Mücadele Politikası hakkında ayrıntılı bilgiye Şişecam Topluluğu kurumsal internet sitesinin [Kurumsal Yönetim Politikaları](#) sekmesinden ulaşabilirsiniz.

Kurumsal Çevre Yönetimi

Şişecam operasyonları kapsamında oluşan doğrudan ve dolaylı tüm çevresel etkinin takip edilmesi ve asgari seviyelere düşürülmesi sorumlu yönetim anlayışının önemli parçalarından biridir. Bu kapsamda oluşturulan ve tüm Şişecam operasyonlarında esas olarak alınan Çevre ve Enerji Politikası;

- Topluluğun faaliyetlerinden kaynaklanan çevresel etkilerinin azaltılmasına yönelik üretim tekniklerinin kullanılması,
- Etkin enerji ve kaynak yönetimi,
- İklim değişikliği etkilerini azaltmaya yönelik uygulamaların geliştirilmesi ve
- Atıkların geri kazanımı ve geri dönüşümü faaliyetlerinin yaygınlaştırılmasından oluşmaktadır.

Şişecam Cam Ambalaj, bu politika kapsamında yapılan çalışmaları 2019 yılında da tüm yurt içi ve yurt dışı tesislerini kapsayacak şekilde sürdürmüştür. Yasal uyum, doğal kaynak ve atık yönetimi dâhil üretim değer zincirini esas alan çevresel kontroller sonucunda gelişim alanları ve aksiyonlar belirlenmiş; gerekli hallerde projelendirilmek üzere bunların yatırım planları ile ilişkilendirilmesine devam edilmiştir.

Şişecam Topluluğu'nda çevresel etkilerin yönetimine ilişkin gerekli kurumsal esasların ve uygulama adımlarının düzenlenmesi ve ilgili sorumlulukların koordinasyonunu sağlamak üzere "Kurumsal Çevre Yönetimi Prosedürü", "Atık Yönetimi Esasları Uygulama Talimatı" ve "Çevre Boyutlarının Değerlendirilmesi Kılavuzu" dokümanları, tüm topluluk coğrafyasını kapsayarak ilgili yerel mevzuat gereklilikleri de dikkate alınarak hazırlanmıştır. İlgili prosedürler 2019 yılında Şişecam Cam Ambalaj operasyonlarında da uygulanmaya başlanmıştır.

Çevre Yönetimi, operasyonel seviyede çevre mühendisleri, Üretim Grupları seviyesinde Kalite ve Çevre Direktörlükleri, Genel Müdürlük seviyesinde ise Sürdürülebilirlik Direktörlüğü'ne bağlı Çevre Yönetim Müdürlüğü sorumluluğunda sürdürülmektedir. Çevre yönetim yaklaşımı, üretim tesislerinde ISO 14001 Çevre Yönetim Sistemi ile desteklenmekte olup; Şişecam Cam Ambalaj üst yönetiminden fabrika ve alt yüklenici seviyesine uzanan çok katmanlı bir yapı ile işleyen sistemle etkin iletişim, denetim ve raporlama uygulamaları yürütülmektedir.

Şişecam bünyesinde gerçekleştirilen tüm faaliyetlerin çevresel etkisinin bütünsel olarak takibi, sürekli iyileştirme ve Topluluk çapında ortak bir anlayışla yönetimi sağlamak için periyodik çalışmalar yürütülmektedir. 2019 yılında yayınlanan "Şişecam Topluluğu Çevre Boyutlarının Değerlendirilmesi Kılavuzu" temel alınarak, üretim tesisleri bünyesinde gerçekleştirilen faaliyetler sırasında oluşan Çevre Boyutlarının değerlendirilmesi ISO 14001 Çevre Yönetim Standardı'na uygun olarak yürütülmekte ve yıllık olarak güncellenmektedir. Topluluk üretim tesislerinin tamamına yakını ISO 14001 sertifikasına sahip olup, bu kapsamda periyodik iç ve dış denetimler sürdürülmektedir.

RAPOR HAKKINDA

YÖNETİM KURULU BAŞKANI'NIN MESAJI

CAM AMBALAJ GRUP BAŞKANI'NIN MESAJI

ŞİŞECAM CAM AMBALAJ HAKKINDA

2019'DA ŞİŞECAM CAM AMBALAJ

ENTEĞRE KURUMSAL SÜRDÜRÜLEBİLİRLİK YAKLAŞIMI

ŞİŞECAM SÜRDÜRÜLEBİLİRLİK
STRATEJİSİ: CARE FOR NEXT

SÜRDÜRÜLEBİLİRLİK YÖNETİMİ

PERFORMANS İZLEME VE TAKİP

İŞBİRLİKLERİ VE PAYDAŞ KATILIM

SORUMLU YÖNETİM UYGULAMALARI

Çevre Veri Kayıt Sistemi ile Topluluğun çevresel performansına esas teşkil eden doğal kaynak tüketimi, atık oluşumu ve yasal uyum gibi bilgiler QDMS (Kalite Doküman Entegre Yönetim Sistemi) altyapısı ile periyodik olarak raporlanmakta ve izlenmektedir. Sistemi yaygınlaştırma çalışmaları ile Çevre Veri Kayıt Sistemi'nin kapsamı yurt dışı üretim tesislerini de kapsayacak şekilde genişletilmiştir. Bu kapsamda, Şişecam Topluluğu'nun yurtdışı tesislerini de kapsayacak şekilde genişletilen ve Çevre Yönetim Sistemi (ISO 14001) esaslarının, çevre mevzuatına uyum ve uluslararası kriterler dahil diğer şartlara uyumu ve çevresel riskler dahil benzer hususların değerlendirildiği çapraz kontroller 2015 yılından bu yana yürütülmektedir. 2019 yılında uyum gerekliliklerinin takibini hedefleyen ve Çevre Yönetim Müdürlüğü ve Risk Yönetimi ve İç Denetim Başkanlığı işbirliğinden yürütülen çevre denetimleri hayata geçirilmiştir.

Şişecam Topluluğu'nun faaliyet coğrafyasında yürürlükte olan yasal çevre mevzuatı kapsamındaki yükümlülüklerin takibi, üretim grupları ve tesislerin beyanına dayalı olarak Çevre Veri Kayıt Sistemi üzerinden izlenmekte ve Çevre Yönetim Müdürlüğü tarafından yürütülen Çevre Çapraz Kontrolleri aracılığı ile dönemsel olarak sağlanmaktadır.

Raporlama döneminde, Cam Ambalaj çevre yatırım ve yönetim harcamaları 6.338.332 TL olarak gerçekleşmiştir. Aynı dönemde çevre bilincinin yaygınlaştırılması için gerçekleştirilen çalışmalar kapsamında çalışanlarımıza 3.986 kişi*saat, yüklenici firma çalışanlarına ise 1.253 kişi*saat çevre eğitimi sağlanmıştır.



Çevresel performansa yönelik ayrıntılı bilgiye raporumuzun "Koru" ve "Geliştir" bölümlerinden ulaşabilirsiniz.

Tedarik Zincirinde Sürdürülebilirlik

Sürdürülebilir tedarik zinciri yönetimi Şişecam Cam Ambalaj'ın öncelikli odak alanları arasında yer almaktadır. 2019 yılında tedarik zincirinde Çevresel, Sosyal ve Yönetişim (Environmental-Social-Governance (ESG) öncelikleri tedarikçi yönetiminin değerlendirilmesi, uygulanması, izlenmesi ve geliştirilmesi dahil tüm fazlarında ele alınmaya başlanmıştır. Bu doğrultuda ilgili süreçler gözden geçirilmiş; ESG boyutları da dâhil edilen tedarikçi yönetimi sistemleri devreye alınmıştır.

ESG'nin de entegre edildiği;

- Tedarikçi Devreye Alma ve Devreden Çıkarma Sistemleri,
- Tedarikçi Risk Değerlendirme ve Görüntüleme Uygulaması,
- Satın Alma Genel Hüküm ve Koşulları,
- Şişecam Topluluğu Tedarikçileri Davranış Kuralları,
- Tedarikçi Yeterlilik Denetimi Soru Listesi,
- Tedarikçi Performans Değerlendirme Sistemi hazırlanarak uygulamaya alınmıştır.

Tedarikçi Performans Sistemi ile tedarikçiler; sevk performansı, kalite, finansal, üretim teknolojileri, risk ve sürdürülebilirlik alanlarında değerlendirilmektedir. Tedarikçi Risk Değerlendirme ve Görüntüleme Uygulaması ile tedarikçilerin faaliyetleri, finansal, etik, jeopolitik, stratejik başlıkları altında değerlendirilmekte ve tedarikçilerin risk skoru belirlenmektedir. Tedarikçi iş birliğini artırmak amacı ile sipariş teyit portal uygulaması devreye alınmıştır.

Kategori bazında ürün ve hizmet kalitesinin artırılması amacıyla tedarikçi devreye alma, seçme, denetleme ve performans değerlendirme süreçleri sürekli olarak gözden geçirilmekte ve 3. taraf bağımsız denetim kuruluşlarınca yürütülen denetim sonuçlarına bağlı olarak da iyileştirme alanlarına yönelik aksiyon planları geliştirilmekte ve takip edilmektedir. Bu uygulamalar ile Şişecam Cam Ambalaj tedarikçilerinin sürdürülebilirliğe ilişkin farkındalıklarının artırılması ve bu alanda sürekli gelişimleri sağlanmaktadır.

RAPOR HAKKINDA

YÖNETİM KURULU BAŞKANI'NIN MESAJI

CAM AMBALAJ GRUP BAŞKANI'NIN MESAJI

ŞİŞECAM CAM AMBALAJ HAKKINDA

2019'DA ŞİŞECAM CAM AMBALAJ

ENTEĞRE KURUMSAL
SÜRDÜRÜLEBİLİRLİK YAKLAŞIMI

ŞİŞECAM SÜRDÜRÜLEBİLİRLİK
STRATEJİSİ: CARE FOR NEXT

SÜRDÜRÜLEBİLİRLİK YÖNETİMİ

PERFORMANS İZLEME VE TAKİP

İŞBİRLİKLERİ VE PAYDAŞ KATILIM

SORUMLU YÖNETİM UYGULAMALARI

Süreç ve Sürekli Gelişim



Şişecam Topluluğu, küresel ölçekteki güçlü konumunu pekiştirirken, alternatif pazarlardaki fırsatları değerlendirmeye ve global genişleme hedeflerine doğru ilerlemeye devam etmektedir. Topluluk genelinde sürekli gelişim yaklaşımıyla verimliliği artırmaya yönelik projeler ve çalışmalar sürdürülerek paydaşlar için yaratılan değer artırılmaktadır.

Raporlama döneminde süreç ve sürekli gelişim kapsamında hedeflenen çalışmalara büyük ölçüde ulaşılmış, yeni gelişim alanları ve fırsatlara göre 2020 yılını ivmelendirecek ek çalışmalar da iş planına dahil edilmiştir. Bu kapsamda 2019 yılı için planlanan Gelişim ve Değişim Yönetimi, Süreç Yönetimi Altyapısı, Süreç

Yönetimi Sürdürülebilirliği, Operasyonel Mükemmellik ve Müşteri Odaklılık çalışmalarının yanı sıra Otomasyon ve Dijitalleşme, Süreç İyileştirme, 5S Çalışmaları ve Dönüşüm Projeleri ile Uyumlaştırma çalışmaları yürütülmüştür. 2019 yılında Yalın Olgunluk Seviyesi modeli tasarlanmış ve ilgili fabrikalarda yalın olgunluk seviyesi gelişim çalışmaları başlatılmıştır.

Süreç ve sürekli gelişim kapsamında değerlendirildiğinde 2019 yılı çalışmaları genel olarak alt yapısal gelişim, danışmanlık ve destek, otomasyon ve dijitalleşme boyutlarına odaklanmıştır.

Raporlama döneminde Şişecam Cam Ambalaj bünyesinde toplam 71 süreç ve süreç geliştirme projesi başlatılmış olup bu projelerden 59 tanesi tamamlanmış durumdadır.

| Altyapısal Çalışmalar | | Koçluk, Danışmanlık ve Destek | | Otomasyon ve Dijitalleşme | |
|---|---|---|---|--|--|
|  Mükemmel Süreç Yönetimi |  Sürekli Gelişim |  Yalın Yönetim |  Süreç İyileştirme Projeleri |  Süreçlerde Otomasyon ve Dijitalleşme | |
| Şişecam Süreç Mimarisi | Operasyonel Mükemmellik Programı | YOS Değerlendirmeleri | Gruplar Bazında Süreç İyileştirme Projeleri | Süreç Yönetimi Yazılım Alt Yapısı | |
| Dönüşüm Projeleri ile Entegrasyon | Geçmiş Dönem Süreç İyileştirme Projeleri Envanteri | YOS Gelişim Çalışmaları | Süreç İyileştirme Eğitimleri | RPA Çalışmaları | |
| Yönetim Süreçlerinde SOS Değerlendirme | | | Gruplar Üstü İyileştirme Projeleri | OEE | |



KORU

Çevresel sürdürülebilirliğe katkıda bulunmak ve seksen beş yıllık deneyimimizi gelecek nesillerle paylaşmak için KORUYORUZ.



ÜRÜN GÜVENLİĞİ

DOĞAL KAYNAK KULLANIMI

KURUMSAL MİRAS



Şişecam'ın sürdürülebilirlik stratejisi "Care for Next" in üç ana alanından biri olan "Koru" kapsamında Şişecam Cam Ambalaj, ürünlerinin güvenliğini, doğal kaynakları, biyolojik çeşitliliği ve kurumsal mirasını korumayı taahhüt etmektedir.

ÜRÜN GÜVENLİĞİ

Şişecam Cam Ambalaj ürün güvenliğini küresel standartlar çerçevesinde, faaliyet coğrafyasındaki tüm yasal gerekliliklere uyum göstererek, bir iş önceliği olarak yönetmektedir.

FSSC 22000 Küresel Gıda Güvenliği Yönetim Sistemi titizlikle takip edilen bir standarttır. Bu kapsamda ürün güvenliğini ve insan sağlığını tehdit edebilecek biyolojik, kimyasal ve fiziksel tehlikeler puanlanarak haritalandırılmaktadır. Tehlikeler risk puanına göre sürekli takip edilmekte, Kritik Kontrol Noktalar tanımlanmaktadır.



Raporlama döneminde Şişecam Cam Ambalaj ürünlerinin sağlık ve emniyet etkilerine yönelik yasal düzenleme ve gönüllü ilkelere aykırı bir durum yaşanmamıştır.

Şişecam Cam Ambalaj fabrikalarında bulunan Üretim Takip Sistemi tüm üretim süreçlerinin izlenmesine ve uyarı mekanizmaları ile gerekli önlemlerin alınmasına olanak sağlamaktadır.

Şişecam Cam Ambalaj'ın Türkiye fabrikalarında ürün kalitesi ve güvenliğini artırmayı hedefleyen Yalın 6Sigma (Süreç iyileştirme) ve 5S çalışmaları yürütülmektedir. Ecza ambalajı üretimi gerçekleştirilen Eskişehir Fabrikasında, Temiz Oda İşletim Sisteminin online olarak izlenebilir olması ile ürüne özel ortam şartlarının sürekli takibi sağlanmaktadır.

| | Ülke | ISO 9001 | ISO 14001 | ISO 50001 | FSSC 22000 (ISO/TS 22002-4) | ISO 15378 | ISO 10002 | OHSAS 18001/ ISO 45001 | BRC IoP ver.5 | ISO 22000 | ISO 27001 |
|--------------------------|-----------|----------|----------------------|-----------|-----------------------------|-----------|-----------|------------------------|---------------|-----------|-----------|
| Mersin Fabrikası | Türkiye | ✓ | ✓ | ✓ | ✓ | | | ✓ | | | ✓ |
| Yenişehir Fabrikası | Türkiye | ✓ | ✓ | ✓ | ✓ | | | ✓ | | | ✓ |
| Eskişehir Fabrikası | Türkiye | ✓ | ✓ | ✓ | ✓ | ✓ | ✓ | ✓ | | | ✓ |
| Yönetim ve Satış Merkezi | Türkiye | ✓ | | | | | ✓ | | | | ✓ |
| Ruscam- Gorokhovets | Rusya | ✓ | ✓ | | | | | ✓ | ✓ | ✓ | |
| Ruscam- Ufa | Rusya | ✓ | ✓ | ✓ | | | | ✓ | ✓ | | |
| Ruscam- Kirishi | Rusya | ✓ | ✓ | | | | | ✓ | ✓ | | |
| Ruscam- Kuban | Rusya | ✓ | ✓ | | | | | ✓ | ✓ | | |
| Mina-Ksani | Gürcistan | ✓ | 2020'de tamamlanacak | | ✓ | | | ✓ | | | |

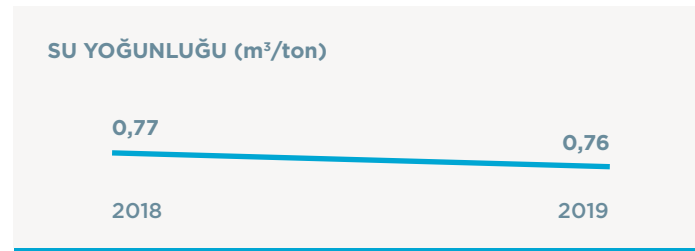
ISO 9001: Kalite Yönetim Sistemi » ISO 14001: Çevre Yönetim Sistemi » ISO 50001: Enerji Yönetim Sistemi » FSSC 22000 (ISO/TS 22002-4): Küresel Gıda Güvenliği Yönetim Sistemi » ISO 15378: Tıbbi Ürünler için Birincil Ambalaj Malzemelerine İlişkin Kalite Yönetim Sistemi » ISO 10002: Müşteri Memnuniyeti Kalite Yönetim Sistemi » OHSAS 18001 / ISO 45001: İş Sağlığı ve Güvenliği Yönetim Sistemi » BRC: İngiliz Perakendeciler Birliği Gıda Teknik Standardı » ISO 22000: Gıda Güvenliği Yönetim Sistemi » ISO 27001: Bilgi Güvenliği Sistemi

DOĞAL KAYNAK KULLANIMI

İklim değişikliğinin etkilerinin her geçen gün daha çok hissedildiği bu dönemde, doğal kaynakların verimli kullanılması tüm kurumlar için öncelikli bir konudur. Doğal kaynak kullanımında sürdürülebilirlik, Şişecam Topluluğu'nda bir iş önceliğidir. Bu kapsamda Şişecam Cam Ambalaj dōngüsel ekonomiye destek olmakta, su tüketimini azaltacak uygulamalar geliştirmekte, faaliyet coğrafyasında biyolojik çeşitliliği artırıcı projeler geliştirmektedir.

Su Yönetimi

Şişecam Cam Ambalaj'da su tüketimi titizlikle takip edilen bir çevresel göstergedir. 2019 yılında üretim oranındaki %7'lik artışa rağmen su yoğunluğu %2 oranında azalmış, 0,76 olarak gerçekleşmiştir. 2019'da 435.180 metreküp su yeniden kullanılmış, 2018 yılına göre %180'lik bir artış sağlanmıştır.



ÖNE ÇIKANLAR

Mersin Fabrikasında modern nozullar

Makas sularında kullanılmakta olan nozullar, daha verimli alternatifleriyle değiştirilerek yağ ve su sarfiyatında da önemli miktarda azalma sağlanmıştır. Proje öncesinde aylık makas yağı sarfiyatı ortalama 4.400 kg/ay, makas suyu sarfiyatı ise 1.100 m³/ay seviyelerindeyken proje sonrasında makas yağı sarfiyatı 3.250 kg/ay, makas suyu sarfiyatı ise 815 m³/ay seviyelerine düşürülmüştür.

Mersin Fabrikasında atık suların geri kazanımı

Mersin Fabrikasında proses atık sularının tamamı geri kullanılmaktadır. 2019'da 262.228 m³ su geri kazanılmış, böylelikle toplam kuyu suyu ihtiyacının %45'i atıksudan karşılanmıştır.

Eskişehir Fabrikası atık su taşkın erken uyarı sistemi

MBO terfi havuzu pompaların duruşa geçmesi ve havuzun taşmasından dolayı, yağmur kanalına boşalmasının önlenmesi amacıyla atık su havuzu belirli bir seviyeye geldiğinde taşma öncesi sesli ve görsel uyarı vermesi için alarm sistemi kurulmuştur. Taşma olmadan müdahale sağlandığı için yağmur kanalına deşarj yapılması önlenmiştir.

Kuban Fabrikasında atık su arıtma tesisi yatırımı

Rusya Federasyonu Çevre Kanunu'na göre kurulan sistem ile üretim prosesi ve yağmur suları standartlara uygun olarak mekanik yöntemlerle arıtılmaktadır. Sistemde arıtılan su üretim prosesinde tekrar kullanılmakta, böylece su tüketiminde tasarruf (%27 daha az su kullanımı) ve verimlilik artışı sağlanmaktadır.

Döngüsel Ekonomiye Destek ve Atık Yönetimi

Sonsuz kez geri dönüştürülebilir bir madde olan camın yeniden kullanılması, Şişecam Cam Ambalaj'ın iş öncelikleri arasındadır. Atık yönetimi anlayışının önemli bir parçasını oluşturan geri dönüşüm ile atık miktarı azaltılmakta, geri kazanılan ürünlerin üretim süreçlerinde yeniden kullanılmasıyla hammadde verimliliği sağlanmaktadır.

2019 yılında 536.265 ton cam kırığı üretimde yeniden kullanılmış, bu sayede hem atık miktarı azaltılmış hem de kaynak tasarrufu sağlanmıştır. 2019'da üretimde yaklaşık 70 bin ton geri dönüştürülmüş hammadde kullanılmıştır. 2019 yılında Şişecam Cam Ambalaj'ın atık yoğunluğu önceki yıla göre değişmeyerek 0,01 olmuştur.

Biyoçeşitlilik

Küresel iklim değişikliği ve insan kaynaklı çevresel afetler pek çok canlı türünün neslini tehdit etmektedir. Biyolojik çeşitliliğe saygı, tüm kurumların çevresel öncelikleri arasında yer alması gereken bir konudur. Şişecam Cam Ambalaj, fabrikalarının bulunduğu bölgelerde biyoçeşitliliğe katkı sağlayacak projeler geliştirerek çevresel etkilerini en aza indirmek için çalışmaktadır. Şişecam Cam Ambalaj, fabrikalarının olduğu bölgelere 2019 yılında 171 ağaç dikmiştir.

ÖNE ÇIKANLAR

Mersin Fabrikasında Çevre Günü

Fabrikada 5 Haziran Dünya Çevre Günü her yıl tüm çalışanlar ile birlikte kutlanmakta, ağaçlandırma faaliyetleri yürütülmektedir. 2019'da 50 ağaç dikilmiş, bugüne kadar dikilen fidan sayısı 500'e ulaşmıştır. Bu sayede 1.150 kg sera gazı için yutak alan oluşturulmuştur.

Yenişehir Fabrikasından Çevreye Katkı

Yenişehir Fabrikasında işlevsiz durumda olan sulama sistemi revize edilerek kullanılabilir hale getirilmiş ve bu sayede fabrika kampüsündeki bahçelerin çimlendirilerek yeşil alan miktarının artırılması sağlanmıştır. Fabrikada yemekhanedeki atık yiyecekler hayvan barınağına teslim edilerek hem hayvanların yiyecek ihtiyacına destek olunmakta hem de fabrikanın evsel atık miktarı azaltılmaktadır.

Ufa Fabrikasında Ekovillage

Proje, Ufa şehrindeki temiz cam kırıklarını toplamayı amaçlamaktadır. Bu kapsamda yerel halk, müşteriler, devlet kurumları, mağazalar ile görüşülmüş ve temiz cam kırıkları toplanmaya başlanmıştır. Kalite kontrol sonrasında uygun bulunan cam kırıkları doğrudan satın alınarak yeniden kullanıma uygun hale getirilmiştir. Proje kapsamında Ufa şehir çöp toplama operatörü ile cam temiz şekilde toplanıp satın alınması planlanmış; şehir merkezinde 4 sokak arası çöp toplama projesi başlatılmıştır.

ÜRÜN GÜVENLİĞİ

DOĞAL KAYNAK KULLANIMI

KURUMSAL MİRAS

ÖNE ÇIKANLAR

Yenişehir Fabrikasında ultrasonik yıkamada kimyasal tasarrufu

Yenişehir Fabrikasında hayata geçirilen proje ile ultrasonik yıkama makinesinin arıza yaptığı durumlarda tankın boşaltılması için arıtmaya gönderilen kimyasal çözelti, yıkama makinesi tankından IBC tanka alınmakta ve arıza giderilince tekrar yıkama işleminde kullanılmaktadır. Proje ile 1.580 kg kimyasal tasarrufu sağlanmıştır.

Yenişehir Fabrikasında 5S düzeni

Projede, D fırını füzyon katının altına yerleştirilen 5 tonluk yağ tankları ve 2 adet pompayla birlikte fırınlara kepçe ve makas yağlarının otomatik olarak basılması sağlanmış, 5S düzeni oluşturulmuş, variller tamamen boşaldığı için atık yağ oranı azalmış ve iş kazası riski engellenmiştir.

Kirishi Fabrikasında atık yağ depolama alanı

Fabrikada yapılan ayrı bir bölüm ile yağ sızıntılarının önüne geçilmiştir.

KURUMSAL MİRAS

Dünyanın en sağlıklı ambalaj malzemesi olarak kabul edilen cam, kullanıldığı tüm coğrafyalarda kültürü yansıtan eşsiz bir maddedir. İnşaattan teknolojiye, sofralardan beyaz eşyaya pek çok alanda kullanılan cam, milattan önceki dönemden beri toplumların yaşam biçimine uygun olarak şekil almıştır.

Şişecam Topluluğu, camın kültürel mirasının Türkiye'deki en köklü temsilcileri arasındadır. Bir Şişecam Topluluğu şirketi olan Şişecam Cam Ambalaj, bu mirası koruyacak ve canlı tutacak uygulamaları hayata geçirmektedir.

Hayata Cam Kat

Şişecam Cam Ambalaj'ın hayata geçirdiği "Hayata Cam Kat" projesi yüzde yüz ve sonsuz kere geri dönüştürülebilir bir malzeme olan cam ambalajlı ürünlerin kullanımını teşvik etmeyi, cam hakkında referans kaynak olmayı ve cama ilgi duyan tüm paydaşları bir araya getirmeyi hedeflemektedir.

Grubun kurumsal internet sitesinden bağımsız ayrı bir web platformu olan Hayata Cam Kat projesi sekizinci yılını tamamlamıştır. İnternet sitesi ve sosyal medya kanallarında toplam takipçi sayısı 100 bine ulaşmak üzere olan proje, kurumsal blog kategorisinde güçlü markalar arasında kendini gösteren, başarılı ve organik büyüyen bir oluşumdur.



GÜÇLENDİR

Gelecek nesillere daha
iyi bir yarın emanet
etmek amacıyla kapsayıcı
kurum kültürünü
GÜÇLENDİRİYORUZ.



ÇEŞİTLİLİK VE KAPSAYICILIK

YETENEK YÖNETİMİ

ÇALIŞAN GELİŞİMİ

ÇALIŞAN MUTLULUĞU

İŞ SAĞLIĞI VE GÜVENLİĞİ

KURUMSAL SOSYAL SORUMLULUK

MÜŞTERİ İLİŞKİLERİ

ÇEŞİTLİLİK VE KAPSAYICILIK

Şişecam Cam Ambalaj, eşitliliğe ve kapsayıcılığa dayalı bir anlayışın organizasyonel kültürü, kurumsal mirası güçlendireceğine inanır. Bu anlayış çerçevesinde herkes için eşit fırsatlar yaratır ve çalışanlarına eşit fırsatlar sunar. İnsan kaynağının farklılıklarına saygı duyan Şişecam Cam Ambalaj, kapsayıcı işyeri kültürünü destekler. Hem kurumsal düzeyde hem de operasyonel düzeyde tüm uygulamalarında çeşitlilik ve fırsat eşitliği temelinde hareket eder. Şişecam Cam Ambalaj, Şişecam Sürdürülebilirlik Stratejisi'nin "Güçlendir" ilkesi doğrultusunda başta kadın çalışanlar olmak üzere paydaşlarının güçlendirilmesine odaklanan insan merkezli bir yönetim anlayışını besler.

Şişecam Cam Ambalaj, insan kaynakları yaklaşımını ve yönetimini Şişecam Topluluğu İnsan Kaynakları Politikası çerçevesinde düzenler. Bu Politika, küresellik, fırsat eşitliği, farklılıklara saygı, nesnellik ve sürekli gelişim gibi konuları kapsamaktadır.

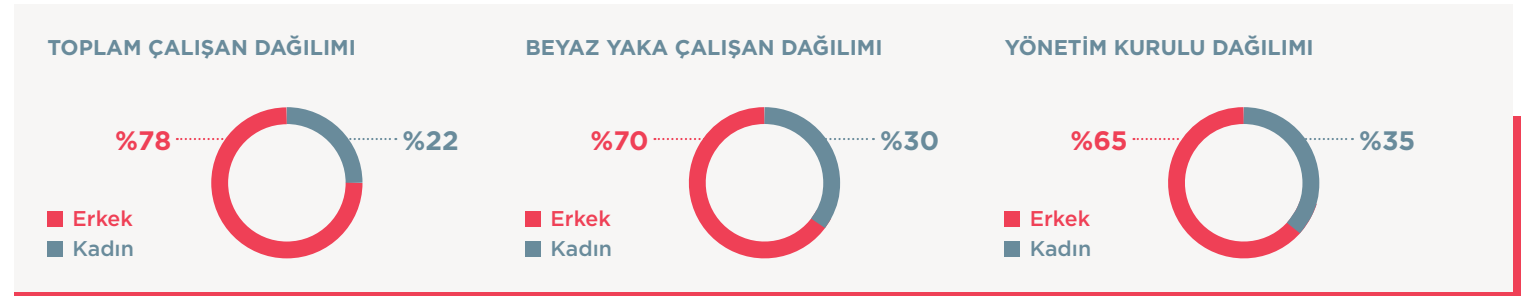
Şişecam Cam Ambalaj, Şişecam Sürdürülebilirlik Komitesi'ne bağlı olarak faaliyet gösteren Çeşitlilik ve Kapsayıcılık Çalışma Grubu'nda faaliyet göstermektedir. İç ve dış paydaşların katkı sağladıkları Çalışma Grubu'nda kadınların istihdamının artırılması hedefi önceliğinde çalışma koşullarının iyileştirilmesi ve kolaylaştırılması, işgücüne katılım ve kariyer gelişimlerine destek olma; farkındalık ve paydaşlarla işbirliği konularında aksiyon önerileri oluşturulmaktadır.



Çeşitlilik ve kapsayıcılık çalışmalarını güçlendirmek ve daha ileri taşımak hedefiyle Şişecam Cam Ambalaj, Şişecam Topluluğu'nun 2019 yılında yayınladığı Çeşitlilik ve Kapsayıcılık Rehberi'ni benimsemektedir. Bu rehber ile Topluluğun benimsediği fırsat eşitliği ilkeleri tüm paydaşlar için açıklanmış, bu yöndeki gelişimi izlemek için kurumsal hedefler belirlenmiştir. Toplumsal cinsiyet eşitliği önceliğinde yürütülen çalışmalar, organizasyonun tüm kademelerinde kadın çalışan sayısını %30 oranında artırmaya odaklanmıştır.

Dönem içerisinde Şişecam Cam Ambalaj fabrikalarının fiziki şartları "kadın dostu fabrika" standartlarına getirilerek kadın istihdamı teşvik edilmiştir. 2019 yılı itibarıyla Şişecam Cam Ambalaj'da kadın çalışanların toplam işgücü içerisindeki payı %22 olup, bu oran beyaz yaka çalışanlar arasında %30'u bulmaktadır. Ayrıca, Şişecam Cam Ambalaj Yönetim Kurulu üyelerinin %35'ini kadın çalışanlar oluşturmaktadır.

Şişecam Cam Ambalaj'da çeşitlilik ve kapsayıcılık ilkesinin önemli göstergelerinden biri de engelli istihdamına verilen destektir. Şişecam Cam Ambalaj'da iş ortamı engelli çalışanların çalışma koşullarını iyileştirecek biçimde düzenlenmektedir. Kolaylaştırıcı uygulamalar sayesinde 2019 yılı itibarıyla şirket bünyesinde 77 engelli çalışan görev almaktadır. Engelli çalışan istihdamının artırılmasına yönelik yurt içi ve yurt dışı operasyonlarda çalışmalar yürütülmektedir. Raporlama döneminde, Şişecam Cam Ambalaj'ın Rusya Gorokhovets Fabrikası'nda engelli çalışan istihdamının kontrolüne yönelik kalite kontrol sorumlusu atanmıştır.



ÇEŞİTLİLİK VE KAPSAYICILIK

YETENEK YÖNETİMİ

ÇALIŞAN GELİŞİMİ

ÇALIŞAN MUTLULUĞU

İŞ SAĞLIĞI VE GÜVENLİĞİ

KURUMSAL SOSYAL SORUMLULUK

MÜŞTERİ İLİŞKİLERİ

YETENEK YÖNETİMİ

Şişecam Cam Ambalaj, en çok tercih edilen işyeri olmayı, nitelikli çalışanları bünyesine almayı ve mevcut çalışanlarının potansiyellerini en iyi şekilde açığa çıkarmayı hedefler. Bunun için yenilikçi uygulamaları takip eder, birlikte öğrenme kültürünü teşvik eder, nesnel sistematik ve gelişim odaklı insan kaynakları uygulamaları yürütür. Şişecam Cam Ambalaj, Şişecam Topluluğu'nun yetenek yönetimi, kariyer ve performans gelişimi uygulamalarını takip eder.

Şişecam Topluluğu Kariyer Yönetim Sistemi kapsamında, çalışanların kariyerlerine yön vermeleri için kılavuzluk edilmektedir. Çalışanların bireysel beklentileri ve organizasyonel ihtiyaçlar bir arada değerlendirilerek yetenek havuzları, kariyer haritaları ve yedekleme planları oluşturulmaktadır.

Şişecam Cam Ambalaj, doğru yetenekleri çekmek, mevcut çalışanların potansiyellerini ortaya koymak, geleceğin liderlerini yetiştirmek amacıyla Şişecam Topluluğu Yetenek Yönetim Sistemi'ni takip etmektedir. Sürdürülebilir kurumsal başarı kültürüne odaklanan Şişecam Topluluğu, global ve yerel gelişim yatırımları yapmaya devam etmektedir. 2019 yılında hayata geçirilen ve organizasyonun tüm kademelerini kapsayan Global Yetenek Yönetimi Programı Journey ile yüksek potansiyelli çalışanların tespit edilmesi, bu çalışanların gelişiminin desteklenmesi ve liderlik rollerine hazırlanmaları amaçlanmıştır.

Program işe alım, kariyer yönetimi, yedekleme ve gelişim yönetimi sistemlerini kapsayan entegre yapısıyla yeteneğin uçtan uca yönetilmesini sağlamaktadır.

Şişecam Topluluğu Kariyer Yönetim Sistemi kapsamında, çalışanlara sunulacak gelişim planlamaları yapılırken bireysel ve kurumsal ihtiyaçlar bir arada değerlendirilmektedir. Belirlenen gelişim planları her yıl gözden geçirilmekte olup; yetenek havuzu, kariyer haritaları ve yedekleme planları bu doğrultuda oluşturulmaktadır. Değerlendirme ve Gelişim Merkezi altında yetkinlik analizleri gerçekleştirilmekte; gelişim planları bu analizlerden yola çıkarak tasarlanmaktadır.

Çalışanların performansı Şişecam Topluluğu Performans Gelişim Sistemi doğrultusunda takip edilmektedir. Kişisel başarının kurumsal başarıya dönüştürülmesini hedefleyen sistem bireysel hedefleri kurumsal hedeflere indirgeyerek ortak hedef bilinci oluşturmaktadır. Şişecam Topluluğu stratejik planlama süreci ile entegre çalışan sistem, çalışanların ve yöneticilerin objektif değerlendirme yapmalarına olanak tanıyan global bir altyapı üzerine kuruludur. Performans Gelişim Sistemi, insan odaklı, hızlı ve güvenilir sonuçlar elde etmek amacıyla sürekli geliştirilmektedir.

ÇEŞİTLİLİK VE KAPSAYICILIK

YETENEK YÖNETİMİ

ÇALIŞAN GELİŞİMİ**ÇALIŞAN MUTLULUĞU**

İŞ SAĞLIĞI VE GÜVENLİĞİ

KURUMSAL SOSYAL SORUMLULUK

MÜŞTERİ İLİŞKİLERİ

ÇALIŞAN GELİŞİMİ

Şişecam Cam Ambalaj, çalışanlarının gelişimini çeşitli iç ve dış eğitim programları ile desteklemektedir. Çalışanlar, Şişecam Akademi'nin çatısı altında sunulan, çalışanların bilgi ve becerilerinin geliştirilmesine katkı sağlayacak gelişim programlarından faydalanmaktadır. Şişecam Akademi, Topluluk çalışanlarının ihtiyaçlarına yönelik teknik, mesleki, kişisel, kurumsal gelişim ve liderlik alanlarında okul ve programlar tasarlamakta, seminerler düzenlemekte ve kariyer çözümleri yapılandırmaktadır.

Şişecam Akademi, çalışanların yurtiçi ve yurtdışı konferans, seminer ve zirvelere katılımını desteklemektedir. Aynı zamanda çalışanların yabancı dil öğrenme ve yüksek lisans yapma talepleri için de belirli oranlarda kurum desteği sağlamaktadır. Şişecam Topluluğu'nun küresel adaptasyon stratejisi paralelinde çalışanların İngilizce dil yetkinliklerini geliştirmelerini sağlamak amacıyla İngilizce Dil Gelişim Programı yürütülmektedir.

Şişecam Cam Ambalaj'da işe yeni başlayan çalışanların organizasyona adaptasyonunu ve işe katkısını artırmak, kurum kültürünü yaşatmak ve tecrübe paylaşım platformları yaratmak amacıyla Oryantasyon Programı yürütülmektedir.



Şişecam Cam Ambalaj, 2019 yılında yurt içi ve yurtdışı operasyonlarında çalışanlarına 181.885 kişi*saat eğitim vermiştir.

ÇALIŞAN MUTLULUĞU

Şişecam Cam Ambalaj, çalışanların bağlılığının ve sadakatinin güçlendirilmesinin çalışan mutluluğunun sağlanmasından geçtiğine inanır. Bu doğrultuda, Şişecam Cam Ambalaj'da çalışanların memnuniyetini artıracak, olumlu iş iklimini destekleyici yaklaşımlar ortaya koyarak güvenli ve kurum değerlerinin yaşatıldığı bir iş ortamı sunulmaktadır. Çalışanların nitelikli bir kısmının uzun yıllardır şirket bünyesinde görev almaya devam ediyor olması Şişecam Cam Ambalaj'daki mutlu ve sadakate dayalı iş ortamını kanıtlar niteliktedir.

Topluluk bünyesinde, çalışanların görüşlerini ve önerilerini olarak olumlu iş ikliminin iyileştirilmesi amacıyla her yıl düzenli olarak Çalışan Bağlılığı ve Memnuniyeti Araştırması yürütülmektedir. Anketin kapsamı 2019 yılında global ölçekte genişletilerek çalışanların %70'inin katılımı sağlanmıştır. Çalışanların talepleri öğrenilerek uygulamalar bu yönde iyileştirilmektedir.

Çalışan mutluluğunun en üst düzeyde tutulması adına Şişecam Cam Ambalaj, katılımcı şirket kültürünü çeşitli yollarla beslemektedir. Çalışanların iş süreçlerine ve sonuçlarına olumlu etki eden ve fark yaratan projelerini ödüllendirmektedir. Topluluğun strateji ve hedefleriyle uyumlu, katma değer yaratan öneriler "Nar Öneri Geliştirme Platformu" ile değerlendirilmektedir. Tanıma ve Takdir Uygulamaları kapsamında, çalışanlar önemli günlerde hatırlanmakta, Şirket içinde göstermiş oldukları örnek davranışları ve başarıları takdir edilmektedir.



Şişecam Cam Ambalaj'da çalışanların %45'i 10 yıldan fazla süredir şirket bünyesinde çalışmaktadır.

ÇEŞİTLİLİK VE KAPSAYICILIK

YETENEK YÖNETİMİ

ÇALIŞAN GELİŞİMİ

ÇALIŞAN MUTLULUĞU

İŞ SAĞLIĞI VE GÜVENLİĞİ

KURUMSAL SOSYAL SORUMLULUK

MÜŞTERİ İLİŞKİLERİ

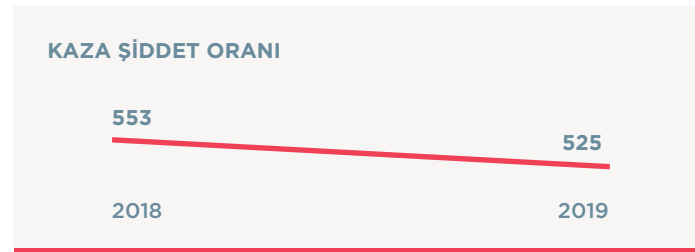
İŞ SAĞLIĞI ve GÜVENLİĞİ

Şişecam Cam Ambalaj'ın temel önceliklerinden biri çalışanları için sağlıklı ve güvenli bir iş ortamı oluşturmak ve sürdürmektir. Şişecam Cam Ambalaj, çeşitli uygulamalarla Şişecam Topluluğu'nun "2022'ye kadar sıfır iş kazası" hedefine katkı sağlamaktadır. İş sağlığı ve güvenliği kültürünün yaygınlaştırılması ve geliştirilmesi adına en iyi uygulamaları takip etmekte, çalışanlarının bu konudaki farkındalığını artırmak adına çalışmalar yürütmektedir.

Şişecam Cam Ambalaj'da iş sağlığı ve güvenliği konuları Şişecam Topluluğu Endüstri İlişkileri Direktörlüğü ile işbirliği içerisinde, Şişecam Topluluğu'nun yayınladığı İş Sağlığı ve Güvenliği (İSG) politikası çerçevesinde ve OHSAS 18001 Standardına uyumlu olarak yönetilmektedir. Üretim tesislerinin standarda uyumu her yıl gerçekleştirilen denetimlerle takip edilmekte ve belgeler yenilenmektedir. Yurt içi fabrikalarda İSG uzmanlarından oluşan ekipler tarafından, farklı gruplardaki fabrikalara çapraz denetimler yapılmaktadır.

Şişecam Cam Ambalaj, iş kazalarının azaltılmasının, üretimin her aşamasının sağlıklı ve güvenli bir şekilde gerçekleştirilmesinin en iyi yolunun çalışanların doğru bir bilinç ile hareket etmesi olduğuna inanır. Bu doğrultuda hem yurt içi hem yurt dışı operasyonlarında çalışanların İSG bilgi birikimini sürekli eğitimler ile destekler. Şişecam Cam Ambalaj 2019 yılında yurtiçi ve yurtdışı operasyonlarında çalışanlarına toplam 110.342 kişi*saat İSG eğitimi vermiştir.

Şişecam Cam Ambalaj'ın önleyici yaklaşımı sayesinde 2019 yılında ölüm ile sonuçlanan bir iş kazası ya da mesleki hastalık vakası yaşanmamıştır. Kaza şiddet oranı bir önceki yıla kıyasla %5 oranında iyileştirilmiştir.



KURUMSAL SOSYAL SORUMLULUK

Şişecam Cam Ambalaj, içinde yaşadığı toplumun gelişimine katkı sağlamayı amaçlar. Toplumsal, ekonomik ve çevresel sorunların çözümüne aktif katılım sağlamayı hedefler. Şişecam Cam Ambalaj, kurumsal sosyal sorumluluk çalışmalarını yürütürken Sürdürülebilir Kalkınma Amaçları'nı kılavuz kabul eder ve önceliği gençlere, kadınlara, savunmasız gruplara verir.

Şişecam Cam Ambalaj, cam sektörünün kültürel mirasının korunmasını ve gelecek nesillere aktarılmasını temel sorumluluklarından biri olarak görmektedir. Sorumluluk anlayışı çerçevesinde camın yeniden kullanımını teşvik eden Cam Yeniden Cam Projesi'ni yürütmektedir. Cam Yeniden Cam Projesi, Türkiye'nin en kapsamlı sürdürülebilirlik ve sosyal sorumluluk projelerinden biridir.

Cam Yeniden Cam Projesi

Cam Yeniden Cam Projesi ÇEVKO Vakfı ve yerel yönetimlerle yapılan işbirliği çerçevesinde 2011 yılından bu yana yürütülmektedir. Toplumsal bir davranış değişikliği yaratarak geri dönüşüm toplumuna geçişe destek olmayı amaçlayan proje üç temel hedef doğrultusunda yürütülmektedir:

- Cam ambalaj geri dönüşümü konusunda farkındalık yaratılması ve toplumun bilinçlendirilmesi,
- Cam ambalaj atıklarının toplama altyapısının geliştirilmesi,
- Cam ambalaj atıklarının toplanarak işlendiği tesislerin modernize edilmesi ve evsel atıklara karışan cam ambalaj atıklarının düzenli depolama öncesinde ayrıştırılması.

ÇEŞİTLİLİK VE KAPSAYICILIK

YETENEK YÖNETİMİ

ÇALIŞAN GELİŞİMİ

ÇALIŞAN MUTLULUĞU

İŞ SAĞLIĞI VE GÜVENLİĞİ

KURUMSAL SOSYAL SORUMLULUK

MÜŞTERİ İLİŞKİLERİ

Proje başlangıcından bu yana 256.760 ilköğretim öğrencisine geri dönüşüm konusunda eğitimler verilmiş, 20 bini aşkın cam kumbarası belediyelerin kullanımına sunulmuş ve 1.306 bin ton cam atığının geri dönüşümü sağlanmıştır.

Böylece;

470.174 otomobilin 10 bin kilometre boyunca trafikten çekilmesine eşdeğer sera gazı emisyonu salımı önlenmiş,



Geri dönüşüm sayesinde elde edilen enerji tasarrufu 54.854 konutun bir yıllık ısıtma ve sıcak su ihtiyacını karşılayacak seviyeye ulaşmış,



40.324.727 ağacın bir yılda temizlediği havaya eşdeğer karbondioksit salımı önlenmiştir.

Cam Yeniden Cam Projesi'ne Sosyal Etki Ödülü

Cam Yeniden Cam Projesi'nin toplumsal bir geri dönüşüm bilinci oluşturmaya yönelik çalışmaları Sürdürülebilirlik Akademisi tarafından hayata geçirilen Sürdürülebilir İş Ödülleri Platformu'nda "Sosyal Etki kategorisinde" ödüllendirilmiştir. Bugüne kadar 7,2 milyar adet cam şişenin çöpe gitmesinin önüne geçen Cam Yeniden Cam Projesi çeşitli etkinlik ve farkındalık aktiviteleriyle bugüne kadar 3 milyondan fazla kişiye ulaşarak, cam geri dönüşümünün önemi konusunda bilincin artmasını sağlamıştır.

Cam Yeniden Cam Projesinin sosyal medya erişim ve etkileşim sayıları her geçen gün artmaya devam etmektedir. Projenin sosyal medya aylık erişim sayısı 2019 yılında 4,3 milyona ulaşmıştır. Geri dönüşümün öneminin, camın kullanımına ait bilgilerin, geri dönüşüm kazanımlarının farklı kurgularla paylaşıldığı sosyal medya hesaplarında yıl boyunca gerçekleştirilen etkinliklerin canlı yayınları da yapılmıştır. Projenin takipçi sayısı 2019 yılsonu itibarıyla Facebook'ta 164.500 bin kişiye, Instagram'da ise 26 bin kişiye ulaşmıştır. Cam Yeniden Cam projesi sosyal medya hesapları aracılığıyla geniş hedef kitleleriyle etkileşimi sayesinde camın bir kültürel miras korunmasına yönelik farkındalığın artırılmasına önemli katkı sağlamaktadır.

Müşteri İlişkileri

Şişecam Cam Ambalaj, gelişen teknolojik ve dijital olanakları iş modelleri ile birlikte değerlendirerek müşterilerine farklılaşan ürün ve hizmetler sunmaktadır. Müşteri toplantıları, müşteri ziyaretleri ve katılım sağladığı fuarlar aracılığıyla etkin ve şeffaf iletişimi esas almakta, müşteri odaklı iş süreçleri gerçekleştirmektedir. ISO 10002 Müşteri Memnuniyeti Yönetim Sistemi kapsamında eğitim ve denetim faaliyetleri düzenlenmektedir.

Şişecam Cam Ambalaj müşterilerinin memnuniyetinin ölçüldüğü anket çalışmalarından elde edilen geri bildirimler aktif şekilde değerlendirilmekte, bu geribildirimler hizmet seviyesinin geliştirilmesi için kullanılmaktadır. Öneriler kadar şikâyetler de bir sistem dâhilinde yanıtlanıp çözüme ulaştırılmaktadır. 2019 yılında Şirket'e iletilen tüm müşteri şikâyetleri değerlendirilerek çözüm çalışmaları sürdürülmüştür.

Şişecam Cam Ambalaj, ürün geliştirme çalışmalarında müşterilerden gelen geri bildirimleri dikkate almaktadır. Bu kapsamda 2019 yılında müşteri talepleri doğrultusunda 263 yeni ürün geliştirilmiş, 38 üründe ise iyileştirme yapılmıştır.



GELİŞTİR

Şişecam Cam Ambalaj
“Geliştir” anlayışıyla iklim
değişikliğiyle mücadele,
ar-ge ve dijitalleşmeyi
odağına alarak yenilikçi
ürün ve hizmetleri hayata
geçirmektedir.



İKLİM DEĞİŞİKLİĞİ İLE MÜCADELE

AR-GE VE DİJİTALLEŞME

YENİLİKÇİ ÜRÜNLER

İKLİM DEĞİŞİKLİĞİ İLE MÜCADELE

Şişecam Cam Ambalaj faaliyetlerini iklim değişikliği ile mücadele konusunda üzerine düşen sorumluluğun farkındalığı ve paydaşlarıyla işbirliği halinde sürdürmektedir. Bu doğrultuda Şişecam Cam Ambalaj'ın hedefi, bütün çevre koruma faaliyetlerini Çevre Yönetim Sistemi yaklaşımıyla mevzuata uygun ve sürdürülebilirlik prensipleri doğrultusunda yürütmektir. Enerji-yoğun bir sektörde faaliyet gösteren Şişecam Cam Ambalaj, çalışmalarında enerji kullanımını azaltmayı ve enerji verimliliğini artırmayı öncelikli konuları arasında görmekte; toplam sera gazı emisyonlarının azaltılmasına büyük önem vermektedir.

Şirket bünyesinde sürdürülebilir enerji tedariği, yenilenebilir enerji kaynakları uygulamaları, enerji verimliliğini sağlayacak verimlilik projeleri için yol haritasının belirlenmesi ve uygulamaya alınmasına yönelik çalışmalar yürütülmektedir. Enerji İzleme Sistemi (ENİS) kurulan üretim tesislerinde ana enerji tüketim kalemleri anlık olarak izlenerek süreçlerin performanslarında iyileştirmeler yapılmaktadır.

Enerji ile ilgili risk ve fırsatlar sürekli olarak gözden geçirilmekte ve operasyonlar bu doğrultuda yönetilmektedir. İklim değişikliğine yönelik risklerin yönetilmesine Şişecam bünyesinde öncelik verilmektedir. Şişecam Cam Ambalaj bu konudaki performansını Karbon Saydamlık Projesi (Carbon Disclosure Project) kapsamında Şişecam ile paylaşmaktadır. Bu uygulamalara ek olarak tüm üretim tesislerinde gerçekleştirilen enerji verimliliği projeleriyle Şişecam Topluluğu'nun karbon azaltımı hedefi desteklenmektedir.

Raporlama dönemindeki verimlilik çalışmaları ile 24.486 GJ yurt dışı, 127.984 GJ yurt içi operasyonlar olmak üzere toplam 152.470 GJ enerji tasarrufu ve Türkiye operasyonlarında 15.185 ton CO₂ emisyon tasarrufu elde edilmiştir.



İKLİM DEĞİŞİKLİĞİ İLE MÜCADELEDE ÖRNEK UYGULAMALAR

Mersin Fabrikasında aydınlatma revizyonu - Raporlama döneminde F30 fırın bölgesi, hatlar ve soğutma sonu bölgesi dâhil olmak üzere genel aydınlatma revizyonu gerçekleştirilmiştir. Bu revizyon kapsamında, çalışma yapılan ilgili alan için teknik ve ISG açısından global formlara uygun bir tespit yapıp, mevcutta bulunan LED'li aydınlatmaların enerji tüketimi ve performansı açısından iyileştirilmesine ve LED'li olmayan armatürlerin LED'li armatürlerle değiştirilmesine yönelik bir aydınlatma projesi uygulanmıştır. Proje hayata geçtiği andan itibaren aylık 7.427 kWh enerji tasarrufu elde edilmiş olup, hedef olarak yıllık 89.130 kWh enerji tasarrufu planlanmıştır.

Eskişehir Fabrikasında frekans kontrollü kompresör - Yağsız vidalı frekans kontrollü kompresör kullanmak suretiyle, ortak kollektöre basınçlı hava basan turbo kompresörler en verimli kullanım noktasında (%100) tam yükte çalıştırılmaktadır. Proje ile yıllık 1.928.240 kWh enerji tasarrufu sağlanmıştır.

Yenişehir Fabrikasında kompresör devreden çıkarılması - Proje ile kullanılan 4 bar ve 7 bar basınç değerleri düşürülmüştür. Bunun sonucunda 1 adet 530 KW ve 1 adet 560 KW kompresör boşa çıkartılmıştır.

AR-GE VE DİJİTALLEŞME

Şişecam Cam Ambalaj, Şişecam'ın hammaddeden ürüne her adımda “sürdürülebilirlik ve mükemmellik” anlayışı doğrultusunda belirlediği hedefleri gerçekleştirmek ve rekabetçi konumunu sürdürmek amacıyla araştırma ve teknolojik geliştirme ve dijitalleşme çalışmalarına özel önem vermektedir.

2018 itibarıyla Şişecam Cam Ambalaj ve Şişecam Cam Ev Eşyası Gruplarının tasarım ekipleri, Şişecam Topluluğu Araştırma ve Teknolojik Geliştirme Başkanlığı bünyesine katılarak tek bir çatı altında toplanmıştır. Şişecam Bilim, Teknoloji ve Tasarım Merkezi adı altında T.C. Sanayii ve Teknoloji Bakanlığı tarafından tescillenmiştir. Bu yeni yapılanma ile tasarım faaliyetlerini çeşitlendiren Şişecam Bilim, Teknoloji ve Tasarım Merkezi, Bakanlık tarafından onaylanan projeler yürütmektedir. Merkez, Şişecam Cam Ambalaj için gerçekleştirdiği tasarım çalışmalarıyla 2006 yılından günümüze 18'i uluslararası olmak üzere, toplamda 74 ödüle layık görülmüştür.

ArTeGe çalışmalarını Şişecam Topluluğu Bilim ve Teknoloji Merkezi bünyesindeki bölge laboratuvarlarıyla iş birliği içerisinde yürüten Şişecam Cam Ambalaj'ın 2019 yılı içerisinde toplam Ar-Ge bütçesi 4.688.281 TL olarak gerçekleşmiştir.

Şişecam Bilim, Teknoloji ve Tasarım Merkezi, üniversitelerin Endüstri Ürünleri Tasarımı Bölümleri ile öğrencilere destek olmak ve onların yaratıcı tasarımlarını geliştirmek amacıyla 12 yıldır ortak proje çalışmaları yürütmektedir. Üniversite-Sanayi İş Birliği yaklaşımı kapsamında bugüne kadar Türkiye'nin önde gelen 11 farklı üniversitesi ile 15 başarılı proje gerçekleştirilmiştir. Bu

başarılı iş birliklerinin 12. yılında Eskişehir Anadolu Üniversitesi'nin Güzel Sanatlar Fakültesi Cam Bölümü ile cam ambalajda ikincil işleme farklı üretim bakış açıları arayacak bir proje yapılmıştır. Ayrıca, Özyeğin Üniversitesi Endüstriyel Tasarım Bölümü öğrencileriyle de cam ambalaj tasarım projesi gerçekleştirilmiştir.

Şişecam Cam Ambalaj, rekabetçi ve öncü rolünün farkındalığıyla performansını artırmaya yönelik dijital dönüşüm uygulamaları gerçekleştirmektedir. Bu kapsamdaki gelişmeler sürekli olarak takip edilerek iş süreçleri gözden geçirilmekte, ihtiyaç duyulan uygulamalar hayata geçirilmektedir.

1. ULUSLARARASI AMBALAJ KONGRESİ

Şişecam Cam Ambalaj, 2019 yılında üyesi olduğu ASD'nin ilk kez düzenlediği Ambalaj Kongresi etkinliği kapsamında “Dijitalleşen Dünya Türkiye Cam Ambalaj Endüstrisi” konulu özel oturumu ile kongrenin ikinci günü programında yer almıştır. Oturumda; Şişecam Cam Ambalaj Pazarlama Satış Başkan Yardımcısı Burak Atalay “Türkiye Cam Ambalaj İhracatı için Fırsatlar”, Şişecam BT Strateji ve Yönetişim Müdürü Gökmen Eriş “Dijitalleşme ve Cam Ambalaj Sektörü” ve Şişecam Bilim ve Teknoloji Merkezi Tasarım Şefi Eda Yılmaz “Cam Ambalaj ve Tasarım” konulu sunumlar gerçekleştirmişlerdir.

Otomasyon ve dijitalleşme çalışmaları kapsamında hayata geçirilen uygulamalar şu şekildedir:

- Yeni jenerasyon fırın oksijen ölçüm sistemi (Tüm Türkiye Fabrikaları)
- Robotik otomatik kalıp yağlama sistemi (Tüm Türkiye Fabrikaları)
- Operatör asistan sistemi (Bursa-Yenişehir ve Eskişehir Fabrikaları)
- HOTLAB sıcak ürün numune kontrol makinesi (Eskişehir Fabrikası)
- Akıllı ambar projesi (Eskişehir Fabrikası)
- RFID İnsandan bağımsız ürün izlenebilirliği (Tüm Türkiye Fabrikaları)
- Veri Analizi - Cam Ambalaj Yenişehir Fabrikası B fırını üretim/işletim veri seti ile yapılan çalışmalara ait 4. raporu yayınlanmış; 5. Faz veri analizi yapılmaktadır.
- Müşteri Portalı (Tüm Topluluk)

Şişecam Cam Ambalaj müşteri bilgi gizliliğinin korunması konusuna özel önem göstermektedir. Bu doğrultuda en güncel, etkin ve güvenli teknolojik altyapıdan yararlanılmaktadır. İş sözleşmelerinde ortak gizlilik ve bilgi saklama konuları ISO 27001 Bilgi Güvenliği Yönetim Sistemi sertifikası ile güvence altına alınmaktadır. Raporlama döneminde dijital ve siber güvenlik çalışmalarına devam edilmiş; müşteri gizliliğinin ihlaline dair herhangi bir vaka yaşanmamış ve şikâyet alınmamıştır.

YENİLİKÇİ ÜRÜNLER

Şişecam Cam Ambalaj'ın müşteri beklentilerinin yanı sıra çevre ve sürdürülebilirlik konularını da ele alarak geliştirdiği ürünler, yaratılan sürdürülebilir pozitif katma değer artmasını hedeflemektedir. Bu noktada ilgili tüm paydaşların geribildirimleri toplanarak ürünlerin yarattığı değeri daha ileri noktalara taşımak için aktif bir şekilde değerlendirilmektedir.

Şişecam Cam Ambalaj, 2019 yılında cam ambalajların dayanıklılığının artırılması, ürünlerin hafifletilmesi, üretim sürecindeki girdilerin ve atıkların azaltılması, yenilenebilir enerji kullanımı ve cam geri dönüşümünün artırılması, yalın üretim, operasyonel mükemmellik ve dijitalleşme gibi konulara odaklanmıştır.

Türkiye'de sağlık sektörüne yönelik üretim yapabilecek standartlarda "Temiz Oda" uygulamasına sahip tek üretim tesisi olan Eskişehir Fabrikası, baskı tesisi sayesinde de müşterilerine dekorlu ürünler sunarak pazarda farklılaşma ve rekabet avantajı sağlamaktadır.

2019 yılında da yurt içi ve yurt dışında aldığı çeşitli ödüllerle ses getirmeyi sürdüren Şişecam Bilim, Teknoloji ve Tasarım Merkezi, Anadolu Cam Sanayii A.Ş.'nin Türk Tuborg A.Ş. için tasarlanan Frederik Şişesi ile "Red Dot Design Award Yarışması'nda "Red Dot Award: Brands & Communication Design 2019" ödülüne layık görülmüştür. Özel tasarıma sahip şişe, bu ödülle birlikte ulusal ve uluslararası yarışmalardan aldığı ödül sayısını yediye yükseltmiştir.

TEMEL PAYDAŞ GRUPLARI
VE KATILIM PLATFORMLARI

KURUMSAL ÜYELİKLER

PERFORMANS GÖSTERGELERİ

GRI İÇERİK İNDEKSİ

Temel Paydaş Grupları ve Katılım Platformları

| Paydaş Grubu | Katılım Platformları | Katılım Sıklığı |
|------------------------|--|-----------------------|
| Analistler | Yüz yüze toplantılar • Çalıştaylar • Analist günü | Yılda en az dört kere |
| Çalışanlar | Memnuniyet anketi • Öneri ve fikir paylaşım platformları • Yüz yüze görüşmeler • Kıdem teşvik ödülü • Tanıma ve ödül sistemi | Sürekli |
| Hissedarlar | Periyodik bilgilendirme raporları • Sosyal medya | Yılda en az iki kere |
| Kamu Kuruluşları | Düzenli raporlama • Toplantı, forum ve konferanslar • Basın açıklamaları • Bire bir görüşmeler | Sürekli |
| Müşteriler | Memnuniyet anketleri • Sosyal medya • Fuarlar ve Konferanslar • Telefon ve e-posta • Müşteri ziyaret ve toplantıları | Sürekli |
| Sivil Toplum Örgütleri | Stratejik iş birlikleri • Etkinlikler • Toplantılar | En az ayda bir kez |
| Tedarikçiler | Günlük iş akışı • Yüz yüze toplantılar • E-posta iletişimi | Sürekli |
| Üniversiteler | Konferanslar • Ortak çalışmalar • Staj programları | Yılda bir |
| Yatırımcılar | Yatırımcı sununları • Yüz yüze toplantılar • Telefon/telekonferans ve e-posta iletişimi • Çalıştaylar • Roadshowlar • Webcast telekonferanslar | Yılda en az iki kere |
| Medya | Basın konferansları • Basın açıklamaları • Konferanslar | En az ayda bir kez |

Kurumsal Üyelikler

| | | |
|--|--|---|
| Avrupa Cam Ambalaj Federasyonu, Cam Ambalaj ve Cam Ev Eşyası Komiteleri (FEVE) | İstanbul Sanayi Odası (İSO) | Türkiye İhracatçılar Meclisi (TİM) |
| Cam Araştırma Uluslararası İş Birliği (IPGR) | İstanbul Ticaret Odası (İTO) | Türkiye İstatistik Kurumu (TÜİK) |
| Çevre Koruma ve Ambalaj Atıklarının Değerlendirme Vakfı (ÇEVKO) | Mersin Ticaret ve Sanayi Odası (MTSO) | Türkiye Kalite Derneği (KalDer) |
| Eskişehir Sanayi Odası (ESO) | Orta Anadolu İhracatçı Birlikleri (OAİB) | Türkiye Odalar ve Borsalar Birliği (TOBB), Cam ve Cam Ürünleri Sanayi Meclisi |
| Eskişehir Ticaret Odası (ETO) | Türkiye Ambalaj Sanayicileri Derneği (ASD) | Yenişehir Ticaret ve Sanayi Odası (YTSO) |
| Gebze Ticaret Odası (GTO) | | |

TEMELE PAYDAŞ GRUPLARI
VE KATILIM PLATFORMLARI

KURUMSAL ÜYELİKLER

PERFORMANS GÖSTERGELERİ

GRI İÇERİK İNDEKSİ

PERFORMANS GÖSTERGELERİ

| Ekonomik Performans Göstergeleri | 2018 | 2019 |
|---|---------------|---------------|
| Toplam Ciro (TL) | 3.230.557.264 | 4.307.227.937 |
| Çalışanlara ödenen ücret ve yan haklar (TL) | 289.924.512 | 479.788.859 |
| Ödenen temettü miktarı (TL) | 90.000.000 | 142.193.421 |
| Devlete ödenen vergi miktarı (vergi türüne göre) (TL) | 18.767.155 | 28.535.038 |
| Bağış-sponsorluk-KSS bütçesi (TL) | 1.940.007 | 5.332.681 |

| Sosyal Performans Göstergeleri | 2018 | 2019 |
|--|-------|-------|
| Çalışan Demografisi | | |
| Toplam İşgücü (Sayı) | 4.056 | 4.113 |
| Kadın | 909 | 915 |
| Erkek | 3.147 | 3.198 |
| Sözleşme Türüne Göre Toplam İşgücü (Sayı) | | |
| Belirsiz Süreli İş Akdi | 3.833 | 4.073 |
| Kadın | 862 | 914 |
| Erkek | 2.971 | 3.159 |
| Geçici İş Akdi | 3 | 40 |
| Kadın | 2 | 1 |
| Erkek | 1 | 39 |
| Kategori Bazında Toplam İşgücü (Sayı) | | |
| Mavi Yakalı | 2.730 | 2.780 |
| Kadın | 521 | 519 |
| Erkek | 2.209 | 2.261 |
| Beyaz Yakalı | 1.326 | 1.333 |
| Kadın | 388 | 396 |
| Erkek | 938 | 937 |

| Çalışan Demografisi | 2018 | 2019 |
|--|-------|-------|
| İstihdam Türüne Göre Toplam İşgücü (Sayı) | | |
| Tam Zamanlı | 4.056 | 4.113 |
| Kadın | 909 | 915 |
| Erkek | 3.147 | 3.198 |
| Yarı Zamanlı | 0 | 0 |
| Kadın | 0 | 0 |
| Erkek | 0 | 0 |
| Eğitim Düzeyine Göre Toplam İşgücü (Sayı) | | |
| İlköğretim ve Altı | 637 | 586 |
| Lise | 1.770 | 2.294 |
| Üniversite ve Üstü | 1.649 | 1.233 |
| Yaş Grubuna Göre Toplam İşgücü (Sayı) | | |
| 30 Altı | 734 | 784 |
| 30-50 | 3.029 | 3.011 |
| 50+ | 293 | 318 |
| Taşeron Çalışan Sayısı | | |
| Kadın | 514 | 434 |
| Erkek | 964 | 1.046 |
| Çalışan Kıdemî | | |
| Kadın Çalışanlar 0-5 yıl | 311 | 300 |
| Kadın Çalışanlar 5-10 yıl | 241 | 226 |
| Kadın Çalışanlar 10+ yıl | 357 | 389 |
| Erkek Çalışanlar 0-5 yıl | 958 | 1.000 |
| Erkek Çalışanlar 5-10 yıl | 719 | 743 |
| Erkek Çalışanlar 10+ yıl | 1.470 | 1.455 |

TEMEL PAYDAŞ GRUPLARI
VE KATILIM PLATFORMLARI

KURUMSAL ÜYELİKLER

PERFORMANS GÖSTERGELERİ

GRI İÇERİK İNDEKSİ

| Çalışan Demografisi | 2018 | 2019 |
|----------------------------------|------|------|
| Üst Yönetim Yapısı (Sayı) | | |
| Cinsiyet Bazında | | |
| Kadın | 5 | 8 |
| Erkek | 22 | 18 |
| Yaş Grubuna Göre | | |
| 30 Altı | 0 | 0 |
| 30-50 | 16 | 16 |
| 50+ | 11 | 10 |
| Uyruk | | |
| TC Vatandaşı | 24 | 17 |
| Expat | 3 | 9 |
| Yönetim Kurulu Yapısı (Sayı) | | |
| Kadın | 6 | 4 |
| Erkek | 13 | 5 |
| Orta Düzey Yönetim Yapısı (Sayı) | | |
| Cinsiyet Bazında | | |
| Kadın | 34 | 30 |
| Erkek | 85 | 59 |
| Yaş Grubuna Göre | | |
| 30 Altı | 2 | 0 |
| 30-50 | 91 | 70 |
| 50+ | 26 | 19 |
| Uyruk | | |
| TC Vatandaşı | 117 | 44 |
| Expat | 2 | 45 |

| Devir Hızı | 2018 | 2019 |
|-----------------------------------|------|------|
| İşe Yeni Alınan Çalışanlar (Sayı) | 267 | 470 |
| Cinsiyet Bazında | | |
| Kadın | 95 | 124 |
| Erkek | 272 | 346 |
| Yaş Grubuna Göre | | |
| 30 Altı | 237 | 245 |
| 30-50 | 127 | 216 |
| 50+ | 3 | 9 |
| İşten Ayrılan Çalışanlar (Sayı) | | |
| Cinsiyet Bazında | 414 | 441 |
| Kadın | 120 | 107 |
| Erkek | 294 | 334 |
| Yaş Grubuna Göre | | |
| 30 Altı | 112 | 138 |
| 30-50 | 247 | 255 |
| 50+ | 55 | 48 |

| Çeşitlilik ve Kapsayıcılık | 2018 | 2019 |
|--|-------|-------|
| Doğum İznine Ayrılan Çalışan Sayısı | | |
| Kadın | 68 | 56 |
| Erkek | 107 | 111 |
| Doğum İzninden Dönem Çalışan Sayısı | | |
| Kadın | 33 | 30 |
| Erkek | 107 | 113 |
| Toplu Sözleşme Kapsamında Çalışan İşgücü (Sayı) | | |
| Kadın | 0 | 15 |
| Erkek | 1.112 | 1.362 |
| Yıl İçinde Oluşan Ayrımcılık Vakalarının Sayısı (adet) | 0 | 0 |
| Engelli Çalışan Sayısı | | |
| Kadın | 10 | 12 |
| Erkek | 76 | 65 |

TEMEL PAYDAŞ GRUPLARI
VE KATILIM PLATFORMLARI

KURUMSAL ÜYELİKLER

PERFORMANS GÖSTERGELERİ

GRI İÇERİK İNDEKSİ

| Çalışan Gelişimi | 2018* | 2019 |
|---|--------|---------|
| Çalışan Eğitimleri (kişixsaat) | | |
| Mavi Yakalı Kadın | 0 | 26.374 |
| Beyaz Yakalı Kadın | 4.544 | 14.953 |
| Mavi Yakalı Erkek | 29.002 | 85.798 |
| Beyaz Yakalı Erkek | 24.043 | 54.761 |
| Kadın | 4.544 | 41.326 |
| Erkek | 53.044 | 140.559 |
| Taşeron Eğitimleri (kişixsaat) | | |
| Kadın | 505 | 5.467 |
| Erkek | 1.750 | 92.348 |
| Düzenli performans değerlendirme geribildirimi verilen çalışan sayısı | | |
| Kadın | 299 | 327 |
| Erkek | 746 | 2.136 |
| Mavi Yakalı | - | 1.254 |
| Beyaz Yakalı | - | 1.209 |

| Çevre Eğitimleri | 2018* | 2019 |
|--|-------|-------|
| Çalışanlara Sunulan Çevre Eğitimleri (kişixsaat) | | |
| Doğrudan İstihdam | 738 | 3.986 |
| Müteahhit Firma Çalışanı | 76 | 1.253 |

| Ar-Ge | 2018 | 2019 |
|-----------------------|-----------|-----------|
| Ar-Ge bütçesi (TL)** | 1.088.940 | 4.688.281 |
| Ar-Ge çalışanı sayısı | 165 | 168 |
| Patent başvuru sayısı | 1 | 0 |
| Alınan patent sayısı | 0 | 0 |

| İş Sağlığı ve Güvenliği | 2018 | 2019 |
|--|--------|-----------|
| Kaza Şiddet Oranı*** | 553 | 525 |
| Kaza Sıklık Oranı | 17 | 17 |
| Fiili Çalışma Saati | - | 6.017.725 |
| Kaza Sayısı | 86 | 104 |
| Kayıp Gün | 2.190 | 1.970 |
| Çalışanlara Sunulan İSG Eğitimleri - Toplam Saat (kişixsaat) | 24.410 | 110.342 |
| Kurulu İSG Komitesi Sayısı | - | 37 |
| Kurulu İSG Komitelerindeki Toplam Üye Sayısı | - | 141 |
| Kurulu İSG Komitelerinde Çalışan Temsilcisi Sayısı | - | 5 |

*Yalnızca Türkiye operasyonları

**2019 yılı Ar-Ge bütçesi yurtiçi ve yurtdışı operasyonları kapsamaktadır.

***Alt işveren çalışanların kayıp günleri değerlendirmeye alınmadığından Kaza Şiddet Oranı hesaplamalarında alt işveren fiili çalışma saati bilgisi hesaba katılmamıştır.

| Çevresel Performans Göstergeleri | 2018 | 2019 |
|---|------------------|------------------|
| Üretim miktarı (ton) | 2.036.811 | 2.182.189 |
| Tüketilen hammadde miktarı (ton) | 2.311.405 | 2.559.297 |
| Tüketilen geri dönüştürülmüş/geri kazanılmış hammadde miktarı (ton) | 177.578 | 94.961 |
| Kaynak bazında su çekimi miktarı (m ³) | | |
| Şebeke | 336.854 | 407.582 |
| Yüzeysel su | 30.761 | 18.019 |
| Yeraltı | 1.209.755 | 1.226.281 |
| Toplam | 1.577.370 | 1.651.882 |
| Geri kazanılan ya da tekrar kullanılan su miktarı (m ³) | 155.865 | 435.180 |
| Su yoğunluğu (m ³ /ton) | 0,77 | 0,757 |

TEMEL PAYDAŞ GRUPLARI
VE KATILIM PLATFORMLARI

KURUMSAL ÜYELİKLER

PERFORMANS GÖSTERGELERİ

GRI İÇERİK İNDEKSİ

| Çevresel Performans Göstergeleri | 2018 | 2019 |
|--|----------------|----------------|
| Hedef ortama göre atık su deşarjı (m ³) | | |
| Doğal Alıcı Ortam | 293.168 | 284.051 |
| Atık Su Kanalı | 165.909 | 348.461 |
| Toplam | 459.077 | 632.512 |
| Üretimde kullanılan iç cam kırığı miktarı (ton) | 383.072 | 303.611 |
| Üretimde kullanılan dış cam kırığı miktarı (ton) | 239.052 | 232.654 |
| Toplam | 622.124 | 536.265 |
| Bertaraf metoduna göre tehlikeli atık miktarı (ton) | | |
| Enerji Geri Kazanımı | 1.254 | 1.320 |
| Geri Kazanım | 553 | 1.083 |
| Atık Yakma | 18 | 12 |
| Düzenli depolama | 1.688 | 1.556 |
| Diğer | 186 | 96 |
| Toplam | 3.699 | 4.066 |
| Bertaraf metoduna göre tehlikesiz atık miktarı (ton) | | |
| Enerji Geri Kazanımı | 424 | 1.356 |
| Geri Kazanım | 8.828 | 17.451 |
| Atık Yakma | 2.257 | 0 |
| Düzenli depolama | 6.229 | 5.496 |
| Diğer | 774 | 1.220 |
| Toplam | 18.512 | 25.523 |
| Toplam atık miktarı (ton) | 22.211 | 29.589 |
| Atık yoğunluğu (ton/ton) | 0,01 | 0,01 |
| Kullanılan toplam ambalaj miktarı (ton) | 53.293 | 110.920 |
| Ambalaj atığı geri kazanım oranı (%)* | 54% | 54% |

| Yönetmelik Yaklaşım | 2018 | 2019 |
|------------------------------|------------------|------------------|
| Çevre harcamaları (TL) | | |
| Çevre Yönetim Harcaması (TL) | 2.051.026 | 3.469.499 |
| Çevre Yatırım Harcaması (TL) | 504.129 | 2.868.833 |
| Toplam | 2.555.155 | 6.338.332 |
| Dikilen fidan sayısı | 145 | 171 |
| Çevresel etki şikayetleri | 0 | 0 |

| İklim Değişikliği ile Mücadele | 2018 | 2019 |
|--|-------------------|-------------------|
| Enerji tüketim miktarı (GJ) | | |
| Doğalgaz | 12.204.460 | 14.665.593 |
| Elektrik | 2.196.746 | 2.780.644 |
| LPG | 0 | 295 |
| Asetilen | 83 | 1.889 |
| Yenilenebilir kaynaklardan sağlanan | 11.065 | 0 |
| Toplam | 14.412.354 | 17.448.421 |
| Enerji yoğunluğu (GJ/ton) | 7,07 | 7,99 |
| Enerji tasarrufu miktarı (GJ) | 197.652 | 152.470 |
| Enerji tasarrufu miktarı (TL) | - | 10.756.616 |
| Emisyon miktarı (ton)** | | |
| Kapsam 1 | 1.078.734 | 1.122.697 |
| Kapsam 2 | 409.887 | 345.489 |
| Toplam | 1.468.621 | 1.468.186 |
| CO ₂ yoğunluğu (ton CO ₂ /m ²) | - | 0,504 |
| Emisyon tasarruf miktarı (ton CO ₂)*** | | |
| Kapsam 1 | 2.621 | 1.381 |
| Kapsam 2 | 9.641 | 13.804 |
| Toplam | 12.262 | 15.185 |
| NOx ve SOx emisyonları (kg)**** | | |
| NOx (kg) | 5.608.756 | 11.385.178 |
| SOx (kg) | 1.045.510 | 1.413.224 |
| Toplam | 6.654.266 | 12.798.402 |

**Gürcistan Mina Fabrikası hariç verilerdir.

***Yalnızca Türkiye operasyonlardır. 2018 yılı verisi geriye dönük olarak revize edilmiştir.

****Yenişehir Fabrikası hariç verilerdir.

TEMEL PAYDAŞ GRUPLARI
VE KATILIM PLATFORMLARI

KURUMSAL ÜYELİKLER

PERFORMANS GÖSTERGELERİ

GRI İÇERİK İNDEKSİ

GRI İÇERİK İNDEKSİ

| Açıklama | Açıklamalar ve Sayfa Numaraları |
|---------------------------------|---|
| GRI 101: Temel 2016 | |
| GRI 102: Genel Açıklamalar 2016 | |
| Kurumsal Profil | |
| 102-1 | Şişecam Cam Ambalaj Hakkında (s.7) |
| 102-2 | Şişecam Cam Ambalaj Hakkında (s.7) |
| 102-3 | İletişim (s.41) |
| 102-4 | Şişecam Cam Ambalaj Hakkında (s.8) |
| 102-5 | http://www.sisecam.com.tr/tr/yatirimci-iliskileri/kurumsal-kimlik-ve-yonetim/ortaklik-yapisi |
| 102-6 | Şişecam Cam Ambalaj Hakkında (s.8) |
| 102-7 | Şişecam Cam Ambalaj Hakkında (s.9) |
| 102-8 | Sosyal Performans Göstergeleri (s.36) |
| 102-9 | Tedarik zincirimiz ürün ve hizmetlerimizin gerektirdiği içeriğe yönelik olarak doğan ihtiyaçlar doğrultusunda şekillenmektedir. Raporlama dönemi itibarıyla 1.628 tanesi yerel tedarikçiler olmak üzere toplamda 3.394 tedarikçi ile çalışmaktayız. |
| 102-10 | Şişecam Cam Ambalaj Hakkında (s.7) |
| 102-11 | Şişecam Sürdürülebilirlik Stratejisi: Care For Next (s.11-12) |
| 102-12 | İşbirlikleri ve Paydaş Katılımı (s.14) |
| 102-13 | Kurumsal Üyelikler (s.34) |
| Strateji | |
| 102-14 | Cam Ambalaj Grup Başkanı'nın Mesajı (s.5-6) |
| 102-15 | Şişecam Sürdürülebilirlik Stratejisi: Care For Next (s.11-12) |
| Etik ve Dürüstlük | |
| 102-16 | İş Etiği (s.15) |
| 102-17 | İş Etiği (s.15) |
| Yönetişim | |
| 102-18 | Sürdürülebilirlik Yönetimi (s.13) |
| 102-19 | Sürdürülebilirlik Yönetimi (s.13) |
| 102-20 | Sürdürülebilirlik Yönetimi (s.13) |
| 102-21 | İşbirlikleri ve Paydaş Katılımı (s.14) |
| 102-29 | Sürdürülebilirlik Yönetimi (s.13) |
| 102-30 | Sürdürülebilirlik Yönetimi (s.13) |
| 102-31 | Sürdürülebilirlik Yönetimi (s.13) |
| 102-32 | Sürdürülebilirlik Yönetimi (s.13) |
| Paydaş Katılımı | |
| 102-40 | Temel Paydaş Grupları ve Katılım Platformları (s.34) |
| 102-41 | Sosyal Performans Göstergeleri (s.36) |
| 102-42 | İşbirlikleri ve Paydaş Katılımı (s.14) |
| 102-43 | İşbirlikleri ve Paydaş Katılımı (s.14) |
| 102-44 | İşbirlikleri ve Paydaş Katılımı (s.14) |

102-55



| Raporlama Uygulaması | |
|----------------------|---|
| 102-45 | Rapor Hakkında (s.2) |
| 102-46 | Rapor Hakkında (s.2) |
| 102-47 | Şişecam Sürdürülebilirlik Stratejisi: Care For Next (s.11) |
| 102-48 | Bulunmamaktadır. |
| 102-49 | Rapor Hakkında (s.2), Şişecam Sürdürülebilirlik Stratejisi: Care For Next (s.11-12) |
| 102-50 | Rapor Hakkında (s.2) |
| 102-51 | http://www.sisecamcamambalaj.com/tr/surdurulebilirlik/surdurulebilirlik-raporlari |
| 102-52 | Raporlama yıllık olarak yapılmaktadır. |
| 102-53 | İletişim (s.41) |
| 102-54 | Rapor Hakkında (s.2) |
| 102-55 | GRI İçerik İndeksi (s.39) |
| 102-56 | Dış denetim alınmamıştır. |

| Öncelikli Konular | | |
|---------------------------------|---|---|
| Standart | Açıklama | Açıklamalar ve Sayfa Numaraları |
| İklim Değişikliğiyle Mücadele | | |
| GRI 103: Yönetim Yaklaşımı 2016 | 103-1 Öncelikli Konunun Açıklaması ve Bağlayıcılığı | Şişecam Sürdürülebilirlik Stratejisi: Care For Next (s.11); İklim Değişikliği ile Mücadele (s.31) |
| | 103-2 Yönetim Yaklaşımı ve Bileşenleri | İklim Değişikliği ile Mücadele (s.31) |
| | 103-3 Yönetim Yaklaşımı Değerlendirmesi | İklim Değişikliği ile Mücadele (s.31) |
| GRI 302: Enerji 2016 | 302-1 Organizasyon içindeki enerji tüketimi | Çevresel Performans Göstergeleri (s.38) |
| | 302-3 Enerji yoğunluğu | Çevresel Performans Göstergeleri (s.38) |
| GRI 305: Emisyon 2016 | 305-1 Doğrudan (Kapsam 1) sera gazı emisyonları | Çevresel Performans Göstergeleri (s.38) |
| | 305-2 Dolaylı enerji (Kapsam 2) sera gazı emisyonları | Çevresel Performans Göstergeleri (s.38) |
| | 305-4 Sera gazı emisyonlarının yoğunluğu | Çevresel Performans Göstergeleri (s.38) |
| | 305-5 Sera gazı emisyonlarının azaltılması | Çevresel Performans Göstergeleri (s.38) |
| Doğal Kaynak Kullanımı | | |
| GRI 103: Yönetim Yaklaşımı 2016 | 103-1 Öncelikli Konunun Açıklaması ve Bağlayıcılığı | Şişecam Sürdürülebilirlik Stratejisi: Care For Next (s.11); Doğal Kaynaklar (s.21-22) |
| | 103-2 Yönetim Yaklaşımı ve Bileşenleri | Doğal Kaynaklar (s.21-22) |
| | 103-3 Yönetim Yaklaşımı Değerlendirmesi | Doğal Kaynaklar (s.21-22) |
| GRI 303: Su 2016 | 303-1 Kaynağa göre su çekimi | Çevresel Performans Göstergeleri (s.37) |
| | 303-3 Geri dönüştürülen ve tekrar kullanılan su | Çevresel Performans Göstergeleri (s.37) |

GRI Hizmetler Birimi, Materiality Disclosures Service kapsamında, GRI İçerik İndeksi'nin açıkça sunulduğunu ve 102-40 ve 102-49 arası Açıklamaların raporun uygun bölümlerinde yer aldığını değerlendirmiştir. Bu hizmet, raporun Türkçe versiyonu üzerinden gerçekleştirilmiştir.

TEMEL PAYDAŞ GRUPLARI
VE KATILIM PLATFORMLARI

KURUMSAL ÜYELİKLER

PERFORMANS GÖSTERGELERİ

GRI İÇERİK İNDEKSİ

| Öncelikli Konular | | |
|--|---|---|
| Standart | Açıklama | Açıklamalar ve Sayfa Numaraları |
| GRI 306: Atıklar 2016 | 306-1 Kalite ve hedef bazında atık su deşarjı | Çevresel Performans Göstergeleri (s.38) |
| | 306-2 Türüne ve bertaraf metoduna göre atıklar | Çevresel Performans Göstergeleri (s.38) |
| Çeşitlilik ve Kapsayıcılık | | |
| GRI 103: Yönetim Yaklaşımı 2016 | 103-1 Öncelikli Konunun Açıklaması ve Bağlayıcılığı | Şişecam Sürdürülebilirlik Stratejisi: Care For Next (s.11); Çeşitlilik ve Kapsayıcılık (s.25) |
| | 103-2 Yönetim Yaklaşımı ve Bileşenleri | Çeşitlilik ve Kapsayıcılık (s.25) |
| | 103-3 Yönetim Yaklaşımı Değerlendirmesi | Çeşitlilik ve Kapsayıcılık (s.25) |
| GRI 401: İstihdam 2016 | 401-1 İşe yeni alınan çalışanlar ve çalışan devir hızı | Sosyal Performans Göstergeleri (s.36) |
| | 401-3 Doğum izni | Sosyal Performans Göstergeleri (s.36) |
| GRI 405: Çeşitlilik ve Eşit Fırsatlar 2016 | 405-1 Yönetim organları ve çalışanların çeşitliliği | Sosyal Performans Göstergeleri (s.36) |
| İş Sağlığı ve Güvenliği | | |
| GRI 103: Yönetim Yaklaşımı 2016 | 103-1 Öncelikli Konunun Açıklaması ve Bağlayıcılığı | Şişecam Sürdürülebilirlik Stratejisi: Care For Next (s.11); İş Sağlığı ve Güvenliği |
| | 103-2 Yönetim Yaklaşımı ve Bileşenleri | İş Sağlığı ve Güvenliği (s.28) |
| | 103-3 Yönetim Yaklaşımı Değerlendirmesi | İş Sağlığı ve Güvenliği (s.28) |
| GRI 403: İş Sağlığı ve Güvenliği 2016 | 403-1 Yönetim-İşçi sağlık komitelerinde temsil edilen çalışan yüzdeleri | Sosyal Performans Göstergeleri (s.37) |
| | 403-2 Yaralanma türü ve kaza sıklık oranları, melek hastalıkları, kayıp gün ve devamsızlık ve işle bağlantılı toplam ölüm vakası sayıları | İş Sağlığı ve Güvenliği (s.28); Sosyal Performans Göstergeleri (s.37) |
| Yetenek Yönetimi | | |
| GRI 103: Yönetim Yaklaşımı 2016 | 103-1 Öncelikli Konunun Açıklaması ve Bağlayıcılığı | Şişecam Sürdürülebilirlik Stratejisi: Care For Next (s.11); Yetenek Yönetimi (s.26) |
| | 103-2 Yönetim Yaklaşımı ve Bileşenleri | Yetenek Yönetimi (s.26) |
| | 103-3 Yönetim Yaklaşımı Değerlendirmesi | Yetenek Yönetimi (s.26) |
| GRI 202: Pazardaki Varlık 2016 | 202-2 Üst yönetimdeki yerel halk oranı | Sosyal Performans Göstergeleri (s.36) |
| GRI 401: İstihdam 2016 | 401-1 Yeni işe alım ve çalışan sirkülasyonu | Sosyal Performans Göstergeleri (s.36) |
| | 404-1 Çalışan başına eğitim saati | Sosyal Performans Göstergeleri (s.37) |
| GRI 404: Eğitim 2016 | 404-2 Yetenek Yönetimi (s.26) ve yaşamboyu öğrenim programları | Çalışan Gelişimi (s.27) |
| | 404-3 Düzenli performans ve kariyer gelişimi değerlendirmesi alan çalışanların yüzdesi | Çalışan Gelişimi (s.27) |

| Öncelikli Konular | | |
|--|---|---|
| Standart | Açıklama | Açıklamalar ve Sayfa Numaraları |
| Ürün Sorumluluğu | | |
| GRI 103: Yönetim Yaklaşımı 2016 | 103-1 Öncelikli Konunun Açıklaması ve Bağlayıcılığı | Şişecam Sürdürülebilirlik Stratejisi: Care For Next (s.11); Ürün Güvenliği (s.20) |
| | 103-2 Yönetim Yaklaşımı ve Bileşenleri | Ürün Güvenliği (s.20) |
| | 103-3 Yönetim Yaklaşımı Değerlendirmesi | Ürün Güvenliği (s.20) |
| GRI 416: Tüketici Sağlığı ve Emniyeti 2016 | 416-1 Ürün ve hizmet kategorilerinin sağlık ve emniyet açısından değerlendirilmesi | Ürün Güvenliği (s.20) |
| | 416-2 Ürün ve hizmetlerin sağlık ve emniyet etkilerine yönelik yasalara uyumsuzluk vakaları | GRI İçerik İndeksi: Raporlama döneminde ürün ve hizmetlerin sağlık ve emniyet etkilerine yönelik yasalara uyumsuzluk vakası yaşanmamıştır. |
| GRI 417: Pazarlama ve Etiketleme 2016 | 417-1 Ürün ve hizmet bilgileri ve etiketleme için gereklilikler | Ürün Güvenliği (s.20) |
| | 417-2 Ürün ve hizmet bilgileri ve etiketleme ile ilgili yasalara uyumsuzluk vakaları | GRI İçerik İndeksi: Raporlama döneminde ürün ve hizmet bilgileri ve etiketleme ile ilgili yasal uyumsuzluk vakası yaşanmamıştır. |
| GRI 419: Sosyo-ekonomik Uyum 2016 | 419-1 Sosyal ve ekonomik alandaki yasalara ve düzenlemelere uyumsuzluk vakaları | GRI İçerik İndeksi: Raporlama döneminde sosyal ve ekonomik alanlardaki yasa ve düzenlemelere uyulmaması sebebiyle ödenen önemli bir ceza bulunmamaktadır. |
| Kurumsal Miras | | |
| GRI 103: Yönetim Yaklaşımı 2016 | 103-1 Öncelikli Konunun Açıklaması ve Bağlayıcılığı | Şişecam Sürdürülebilirlik Stratejisi: Care For Next (s.11); Kurumsal Miras (s.23) |
| | 103-2 Yönetim Yaklaşımı ve Bileşenleri | Kurumsal Miras (s.23) |
| | 103-3 Yönetim Yaklaşımı Değerlendirmesi | Kurumsal Miras (s.23) |
| Toplumsal Gelişime Katkı | | |
| GRI 103: Yönetim Yaklaşımı 2016 | 103-1 Öncelikli Konunun Açıklaması ve Bağlayıcılığı | Şişecam Sürdürülebilirlik Stratejisi: Care For Next (s.11); Kurumsal Sosyal Sorumluluk (s.28) |
| | 103-2 Yönetim Yaklaşımı ve Bileşenleri | Kurumsal Sosyal Sorumluluk (s.28) |
| | 103-3 Yönetim Yaklaşımı Değerlendirmesi | Kurumsal Sosyal Sorumluluk (s.28) |
| Ar-Ge ve Dijitalleşme | | |
| GRI 103: Yönetim Yaklaşımı 2016 | 103-1 Öncelikli Konunun Açıklaması ve Bağlayıcılığı | Şişecam Sürdürülebilirlik Stratejisi: Care For Next (s.11); Ar-ge ve Dijitalleşme (s.32) |
| | 103-2 Yönetim Yaklaşımı ve Bileşenleri | Ar-Ge ve Dijitalleşme (s.32) |
| | 103-3 Yönetim Yaklaşımı Değerlendirmesi | Ar-Ge ve Dijitalleşme (s.32) |
| Yenilikçi Ürünler | | |
| GRI 103: Yönetim Yaklaşımı 2016 | 103-1 Öncelikli Konunun Açıklaması ve Bağlayıcılığı | Şişecam Sürdürülebilirlik Stratejisi: Care For Next (s.11); Yenilikçi Ürünler (s.33) |
| | 103-2 Yönetim Yaklaşımı ve Bileşenleri | Yenilikçi Ürünler (s.33) |
| | 103-3 Yönetim Yaklaşımı Değerlendirmesi | Yenilikçi Ürünler (s.33) |

TEMEL PAYDAŞ GRUPLARI
VE KATILIM PLATFORMLARI

KURUMSAL ÜYELİKLER

PERFORMANS GÖSTERGELERİ

GRI İÇERİK İNDEKSİ

TÜRKİYE ŞİŞE VE CAM FABRİKALARI A.Ş.

ŞİŞECAM GENEL MERKEZİ

İçmeler Mahallesi, D-100 Karayolu Caddesi, No:44A

34947 Tuzla/İstanbul, TÜRKİYE

RAPORLAMA DANIŞMANI & TASARIM

KIYMET-i
harbiye

kiymetiharbiye.com

UYARI

ANADOLU CAM SANAYİİ A.Ş. 2019 SÜRDÜRÜLEBİLİRLİK RAPORU'nda yayımlanan tüm bilgi ANADOLU CAM SANAYİİ A.Ş. tarafından sağlanmış olup Rapor'un hazırlandığı dönem itibariyle doğru olduğuna inanılmakta ve iyi niyetle açıklanmaktadır. Ancak ANADOLU CAM SANAYİİ A.Ş. bu bilgilere ilişkin herhangi bir garanti ve taahhütte bulunmamaktadır.