



TRAKYA CAM SANAYİİ A.Ş.
2019 SÜRDÜRÜLEBİLİRLİK
RAPORU

RAPOR HAKKINDA

YÖNETİM KURULU BAŞKANI'NIN MESAJI

DÜZCAM GRUP BAŞKANI'NIN MESAJI

DÜZCAM HAKKINDA

2019'DA DÜZCAM

ENTEĞRE KURUMSAL
SÜRDÜRÜLEBİLİRLİK YAKLAŞIMI

ŞİŞECAM SÜRDÜRÜLEBİLİRLİK
STRATEJİSİ: CARE FOR NEXT

SÜRDÜRÜLEBİLİRLİK YÖNETİMİ

PERFORMANS İZLEME VE TAKİP

İŞBİRLİKLERİ VE PAYDAŞ KATILIM

SORUMLU YÖNETİM UYGULAMALARI

102-45 • 102-46 • 102-49 • 102-50 •
102-54 • 102-55

RAPOR HAKKINDA

Trakya Cam Sanayii A.Ş (Düzcam), altıncı Sürdürülebilirlik raporuyla 1 Ocak 2019-31 Aralık 2019 dönemini kapsayan sürdürülebilirlik performansını paydaşlarına sunmaktadır. Bu rapor GRI Standards: Temel uyumluluk seçeneğine göre hazırlanmıştır.

Rapordaki veriler, Düzcam'ın Türkiye ve yurtdışındaki tüm yasal işletmelerini kapsamaktadır. Düzcam bünyesinde 2017 yılında kurulan Şişecam Otomotiv A.Ş.'nin ekonomik göstergeleri, Düzcam'ın finansal raporlarında yer alan konsolide veriler ile uyumlu olması amacıyla rapor kapsamına dahil edilmiştir. Finansal bilgiler dışındaki bilgiler Şişecam Otomotiv A.Ş.'yi kapsamamaktadır. Raporlama kapsamının yurtdışındaki işletmelerin de dahil edilerek genişletilmesi nedeniyle performans verileri 2018 ve 2019 yıllarını kapsamaktadır. İleriki raporlama dönemlerinde de, performans verileri 2018 yılından itibaren kıyaslamalı olarak sunulmaya devam edecektir.



Paydaş geri bildirimleri hem faaliyetlerimizi hem de raporlama sürecimizi iyileştirme açısından son derece önemlidir. Tüm görüş, öneri ve şikayetlerinizi carefornext@sisecam.com.tr adresinden iletebilirsiniz.

RAPOR HAKKINDA

YÖNETİM KURULU BAŞKANI'NIN MESAJI

DÜZCAM GRUP BAŞKANI'NIN MESAJI

DÜZCAM HAKKINDA

2019'DA DÜZCAM

ENTEĞRE KURUMSAL
SÜRDÜRÜLEBİLİRLİK YAKLAŞIMI

ŞİŞECAM SÜRDÜRÜLEBİLİRLİK
STRATEJİSİ: CARE FOR NEXT

SÜRDÜRÜLEBİLİRLİK YÖNETİMİ

PERFORMANS İZLEME VE TAKİP

İŞBİRLİKLERİ VE PAYDAŞ KATILIM

SORUMLU YÖNETİM UYGULAMALARI



2019 yılında 5,1 milyon ton cam, 2,4 milyon ton soda ve 3,9 milyon ton endüstriyel hammadde üretimi gerçekleştiren Topluluğumuzun satış gelirleri, bir önceki yıla göre % 16 artarak 18 milyar TL'ye yükselmiştir.

YÖNETİM KURULU BAŞKANI'NIN MESAJI

Değerli paydaşlarımız,

Şişecam Topluluğu olarak "sürdürülebilir değer yaratan büyüme" hedefimiz doğrultusunda gerçekleştirdiğimiz operasyonlarımıza dair gelişmeleri bu yıl yedincisini yayınladığımız raporumuz ile siz paydaşlarımızın görüşüne sunuyoruz. Geçtiğimiz dönemlerde olduğu gibi Küresel Raporlama Girişimi (Global Reporting Initiative) Standardı'na uygun olarak hazırlanmış raporumuz, bu dönemde de Birleşmiş Milletler Sürdürülebilir Kalkınma Amaçları çerçevesinde hayata geçirdiğimiz uygulamaların bir özeti niteliğindedir.

Topluluğumuz, 14 ülkede 42 üretim tesisi ve 22.000 çalışanı ile dünyanın önemli cam üreticilerinden biri olarak operasyonlarını sürdürmeye devam etmiştir. Cam ev eşyasında ilk 3, cam ambalaj ve düzcamda ilk 5, soda üretiminde ilk 8 ve krom kimyasallarında ilk sırada yer alan Şişecam Topluluğu, faaliyet gösterdiği her iş kolunda ilk 3 arasında yer alma vizyonu doğrultusunda kararlılıkla ilerlemektedir.

Şişecam Topluluğu, raporlama dönemindeki zorlayıcı koşullara rağmen, faaliyetlerini verimli bir şekilde sürdürmüştür. 2019 yılında 5,1 milyon ton cam, 2,4 milyon ton soda ve 3,9 milyon ton endüstriyel hammadde üretimi gerçekleştiren Topluluğumuzun satış gelirleri, bir önceki yıla göre % 16 artarak 18 milyar TL'ye yükselmiştir. 2019 yılında Türkiye'den toplam ihracatımız ise, cam ambalaj ve düzcam ürünlerimizin yüksek ihracat performansının da sağladığı katkı ile % 4 artışla 788 milyon ABD doları düzeyinde gerçekleşmiştir. Uluslararası satışlarımızın payı, 2019 yılsonu itibarıyla % 63 seviyesine ulaşmıştır.

Şişecam Topluluğu, "Koru", "Güçlendir" ve "Geliştir" temelleri üzerine kurduğu CareforNext sürdürülebilirlik yaklaşımını iş süreçlerine entegre etmeyi sürdürmüştür. Şişecam'ın Sürdürülebilirlik Stratejisi doğrultusunda değer zincirindeki paydaşları kapsayacak bir şekilde yaygınlaştırma çalışmaları, raporlama döneminde de devam etmiştir. Bu kapsamdaki çalışmalar, Sürdürülebilirlik Komitesi çatısı altında ve bu komiteye bağlı Enerji ve Üretim Teknolojileri, Çevre, Kurumsal Sosyal Sorumluluk, İş Sağlığı ve Güvenliği, Çeşitlilik ve Kapsayıcılık, Dijitalleşme ve İnovasyon Teknolojileri çalışma gruplarının faaliyetleri ile devam etmiştir. Sürdürülebilirliğe verdiğimiz önem sonucu elde ettiğimiz yüksek performans sonucunda; Topluluğumuz, bağımsız değerlendirme kuruluşları tarafından da başarılarla layık görülmüştür. Borsa İstanbul (BİST-100)'de işlem gören Şişecam ve Şişecam Topluluğu şirketleri, 2019 yılında da BİST Sürdürülebilirlik Endeksi'ndeki yerlerini korumuşlardır.

Topluluğumuz, faaliyetlerine dayalı olarak ortaya çıkan çevresel etkilerin sürdürülebilirlik yaklaşımı çerçevesinde yönetimi, önlenmesi ve/veya en aza indirilmesi ve bu kapsamdaki yasal yükümlülüklere tam uygunluğun sağlanması adına 2019 yılında pek çok iyileştirme çalışmalarını hayata geçirmiştir. Bu çerçevede, Topluluk çevresel etkilerinin yönetimine ilişkin gerekli kurumsal esasların ve uygulama adımlarının düzenlenmesi ve ilgili sorumlulukların koordinasyonunu sağlamak üzere hazırlanan prosedürler Topluluk genelinde yayınlanarak uygulanmaya başlanmıştır.

RAPOR HAKKINDA

YÖNETİM KURULU BAŞKANI'NIN MESAJI

DÜZCAM GRUP BAŞKANI'NIN MESAJI

DÜZCAM HAKKINDA

2019'DA DÜZCAM

ENTEGRE KURUMSAL
SÜRDÜRÜLEBİLİRLİK YAKLAŞIMI

ŞİŞECAM SÜRDÜRÜLEBİLİRLİK
STRATEJİSİ: CARE FOR NEXT

SÜRDÜRÜLEBİLİRLİK YÖNETİMİ

PERFORMANS İZLEME VE TAKİP

İŞBİRLİKLERİ VE PAYDAŞ KATILIM

SORUMLU YÖNETİM UYGULAMALARI

Şişecam, faaliyetlerine bağlı oluşan önlenebilir atıklarda "sıfır atık" ve "döngüsel ekonomi" yaklaşımlarına uygun bir şekilde "Entegre Atık ve Atıksu Yönetimi"ne geçişi Topluluk hedefi olarak belirlemiştir. Topluluk üretim ve tesislerinden kaynaklanan atık ve atıksuların maliyet analizi ile yönetilmesi ve bu doğrultuda endüstriyel simbiyoz fırsatlarının daha etkin değerlendirilmesi amaçlanmaktadır. Ayrıca, doğal kaynakların bilinçli bir şekilde kullanılması amacıyla birçok proje yürütülmüştür. 2019 yılında yaklaşık 15.500 ton kâğıt, karton, plastik ve ahşabın geri dönüşümü gerçekleştirilmiştir.

Enerji kullanım yoğunluğu yüksek bir sektörde faaliyet gösteren Şişecam çalışmalarında enerji kullanımını azaltmayı ve enerji verimliliğini artırmayı en öncelikli konuları arasında görmektedir. Bu doğrultuda 2019 yılında enerji tüketim verimliliğinin artırılması çalışmalarına devam edilmiş olup, gerçekleştirilen çalışmalar kapsamında 734.000 GJ enerji tasarrufu elde edilmiştir.

Şişecam Topluluğu, küresel olarak sürdürülebilir başarıyı hedefleyen, yenilikçi, birlikte öğrenme kültürünü yaygınlaştıran, faaliyet gösterdiği iş alanlarında en iyi insan kaynakları uygulamalarını hayata geçiren ve tüm paydaşlarına değer katan bir insan kaynakları politikası uygulamaktadır. Topluluğumuzun sahip olduğu insan kaynağının donanımı, yeteneği ve yetkinliği bugüne kadar olduğu gibi bundan sonra da Topluluğumuzu hedeflerine taşıyacak en önemli unsurdur. Bu anlayışla çalışanlarımızın gelişimine yönelik hayata geçirdiğimiz birçok projenin ve yatırımın dönüşünü almaya başlayan Topluluğumuz, yenilikçi, yaratıcı, öncü ve fark yaratan insan kaynağı ile rekabetçi yapısını kuvvetlendirmiştir.

2019 yılında, kapsayıcı kurum kültürünün Şişecam operasyonlarının tamamında ve değer zincirinde yaygınlaştırma, çeşitlilik ve kapsayıcılık çalışmalarını destekleme ve daha ileriye taşıma hedefiyle "Şişecam Topluluğu Çeşitlilik ve Kapsayıcılık Rehberi" yayınlanmıştır. Şişecam Topluluğu genelinde fırsat eşitliği ve kapsayıcılık kültürünün yaygınlaştırılması ve kadınların işgücüne katılımının desteklenmesi amacıyla yürütülen "Kadın Dostu Fabrika Projesi"ne raporlama döneminde de devam etmiştir. İş hayatında fırsat eşitliği önceliğinde yürütülen proje öncelikli olarak Türkiye'deki üretim tesislerinde uygulanmaya başlanmıştır.

Şişecam Topluluğunun küresel alandaki önemli rekabet unsurlarından olan araştırma, teknolojik geliştirme ve dijitalleşme çalışmalarına raporlama döneminde de hız kesmeden devam edilmiştir. Dijitalleşme olgusunu toplam tedarik zincirinden müşteri deneyimine kadar değer zincirinin tamamının dijitalleşmesini kapsayan 360 derece bütünsel bir kavram olarak ele alan Topluluğumuz, iş süreçlerinin inovatif dijital teknolojilerle entegrasyonunu hızlandıracak bir dijital dönüşüm stratejisini benimsemektedir. Topluluğumuz bu kapsamda bir dizi program uygulamakta ve ilgili sistemleri peşe peşe devreye almaktadır. Bütünsel bir dijital dönüşüm sürecinden geçtiğimiz bu dönemde Topluluğumuz, Endüstri 4.0 kapsamındaki uygulamaları da operasyonel mükemmelliğe yönelik kapsamlı projelerle genişleterek kesintisiz bir şekilde sürdürmüştür.

"ArTeGe" faaliyetlerinde 32 ulusal 28 uluslararası olmak üzere 60 üniversite, araştırma kuruluşu ve firmanın ArGe birimiyle iş birliği yapılmış; "Tasarım" faaliyetlerinde ise toplam 23 tasarımcı ile ortak çalışmalar gerçekleştirilmiştir. Yeni ürün ve teknoloji geliştirmeye yönelik 120 iş paketinden 27 adedinin laboratuvar çalışmaları tamamlanmış, 20 çalışmanın üretim denemesi yapılmış ve 13 yeni ürün/ teknoloji ticari hale gelmiştir. Ayrıca, 2019 yılı içerisinde; 3 patent başvurusu, 7 patent tescili, 8 PCT/EPO başvurusu ile 2 tasarım tescil başvurusu gerçekleştirilmiştir.

Sürdürülebilir tedarik zinciri yönetimi Şişecam'ın öncelikli odak alanları arasında yer almaktadır. 2019 yılında tedarik zincirinde Çevresel, Sosyal ve Yönetişim (Environmental-Social-Governance (ESG)) öncelikleri tedarikçi yönetiminin değerlendirme, uygulama, izleme ve geliştirme dahil tüm fazlarında ele alınmaya başlanmış, ilgili süreçler gözden geçirilmiş ve ESG boyutları da dâhil edilen tedarikçi yönetimi sistemleri devreye alınmıştır. Tedarikçi performans sistemi ile tedarikçiler; sevk performansı, kalite, finansal, üretim teknolojileri, risk ve sürdürülebilirlik alanlarında değerlendirilmektedir.

Topluluğumuz, 2011 yılından bu yana sürdürülen ve Türkiye'de etki alanı en geniş ve en kapsamlı sürdürülebilirlik ve sosyal sorumluluk projelerinden biri olan "Cam Yeniden Cam" projesi ile yurt içinde cam geri dönüşüm altyapısının kurulmasına öncülük etmekte ve cam geri dönüşümü çalışmaları ile geleceğe yatırım yapmaktadır. Sürdürülebilir çevre ve doğal kaynak yönetimi uygulamalarının geliştirilmesi ve yaygınlaştırılması kapsamında en iyi uygulama örneklerinden biri olan proje, sekiz yılda ulaştığı ölçekte Sürdürülebilirlik Akademisi tarafından düzenlenen Sürdürülebilirlik İş Ödülleri'nde Sosyal Etki kategorisinde ödüle layık görülmüştür.

Şişecam Topluluğu, camın kültürel mirasının Türkiye'deki en köklü temsilcileri arasındadır. Raporlama dönemindeki projeler ile bu mirası koruyacak ve canlı tutacak uygulamalar hayata geçirilmeye devam edilmiştir. Küresel bir oyuncu olarak Topluluğumuz, faaliyetlerini sürdürdüğü tüm coğrafyalarda geleceğini değer yaratarak şekillendirme hedefleri doğrultusunda uzun soluklu, sürdürülebilir ve toplumsal gelişime katkı sağlayan yatırımlarını yeni model uygulamalar ve projelerle artırarak devam etmiştir.

Yarattığımız değer in sürdürülebilirliğini sağlamak için üzerimize düşen sorumlulukların farkındayız. Bu sorumlulukları gerçekleştirdiğimiz sürdürülebilirlik yolculuğumuzda bizlere katkı sağlayan tüm paydaşlarımıza teşekkürlerimizi sunarım.

Prof. Dr. Ahmet Kirman

Yönetim Kurulu Başkan Vekili ve Genel Müdür

RAPOR HAKKINDA

YÖNETİM KURULU BAŞKANI'NIN MESAJI

DÜZCAM GRUP BAŞKANI'NIN MESAJI

DÜZCAM HAKKINDA

2019'DA DÜZCAM

ENTEĞRE KURUMSAL
SÜRDÜRÜLEBİLİRLİK YAKLAŞIMI

ŞİŞECAM SÜRDÜRÜLEBİLİRLİK
STRATEJİSİ: CARE FOR NEXT

SÜRDÜRÜLEBİLİRLİK YÖNETİMİ

PERFORMANS İZLEME VE TAKİP

İŞBİRLİKLERİ VE PAYDAŞ KATILIM

SORUMLU YÖNETİM UYGULAMALARI



Şirketimiz, mevcut pazarlarında etkin rol oynayarak ve yeni pazar fırsatlarını değerlendirerek toplam satışlarını TL bazında %13 artırmayı başarmıştır. 1,0 milyar TL'lik yatırım harcaması gerçekleştirmiştir

DÜZCAM GRUP BAŞKANI'NIN MESAJI

Değerli Paydaşlarımız,

Şişecam Düzcamlar'ın altıncı sürdürülebilirlik raporu olan 2019 yılı Sürdürülebilirlik Raporunu sizlerle paylaşmaktan büyük mutluluk duyuyorum. Global Reporting Initiative (GRI) Standards'a uygun hazırladığımız raporumuzun amacı, Şişecam Topluluğu'nun iş yapış biçiminin bir parçası olan sürdürülebilirlik anlayışımızın nasıl iş süreçlerine entegre edilerek performansa dönüştüğünü ortaya koymaktır.

2019 yılı, tüm dünyada önemli ekonomik, siyasi ve toplumsal dalgalanmaların yaşandığı ve Türkiye'nin bu dalgalanmalardan ciddi ölçüde etkilendiği bir yıl olmuştur. Düzcamlar, 2019 yılında zorlu bir dönemi geride bırakmış, hızlı aksiyon ve stratejilerle paydaşlarına değer kazandırmaya devam etmiştir. Şirketimiz, mevcut pazarlarında etkin rol oynayarak ve yeni pazar fırsatlarını değerlendirerek toplam satışlarını TL bazında %13 artırmayı başarmıştır. Düzcamlar, sürdürülebilir ve yeni ürünlerle değer yaratma stratejisi doğrultusunda küresel pazarlarda pozisyonunu güçlendirmek için hem organik hem de inorganik büyüme faaliyetlerine devam etmiş, 2019 yılında, 1,0 milyar TL'lik yatırım harcaması gerçekleştirmiştir.

Düzcamlar'da bizler kurumsal büyüme ve gelişmemizi sürdürülebilirlik ilkelerimizden taviz vermeden gerçekleştiriyoruz. Bu anlayışımızın bir göstergesi olarak, Trakya Cam Sanayii A.Ş. 1 Kasım 2019 tarihinden itibaren BİST Sürdürülebilirlik Endeksi'nde yer almaya başlamıştır.

Şişecam Topluluğu'nun "Care for Next" sürdürülebilirlik stratejisi kapsamında Korum, Güçlendir, Geliştir eksenlerinde belirlediğimiz hedeflere doğru güçlü adımlar atmaya, paydaşlarımız için değer üretmeye devam ettik. Bu strateji doğrultusunda, gelecek nesiller için doğal kaynakları ve kurumsal mirası korumaya, paydaşlarımıza karşı çeşitliliği ve kapsayıcılığı temel alan bir yaklaşım benimsemeye, dijitalleşmeyi teşvik etmeye, iklim değişikliği üzerindeki etkimizi azaltmaya odaklandık.

RAPOR HAKKINDA

YÖNETİM KURULU BAŞKANI'NIN MESAJI

DÜZCAM GRUP BAŞKANI'NIN MESAJI

DÜZCAM HAKKINDA

2019'DA DÜZCAM

ENTEĞRE KURUMSAL
SÜRDÜRÜLEBİLİRLİK YAKLAŞIMI

ŞİŞECAM SÜRDÜRÜLEBİLİRLİK
STRATEJİSİ: CARE FOR NEXT

SÜRDÜRÜLEBİLİRLİK YÖNETİMİ

PERFORMANS İZLEME VE TAKİP

İŞBİRLİKLERİ VE PAYDAŞ KATILIM

SORUMLU YÖNETİM UYGULAMALARI

Sürdürülebilirlik çalışmalarımız ve uygulamalarımızla Sürdürülebilir Kalkınma Amaçları'na katkı sağlamayı hedefledik.

“Koru” anlayışımız çerçevesinde çevre yatırımlarımıza ve eğitimlerimize hız kesmeden devam ettik. 2019'da çevre yatırım ve yönetim harcamaları için 35,5 milyon TL bütçe ayırdık. Çevresel farkındalık yaratmak amacıyla çalışanlarımıza 1.100 saat çevre eğitimi verildi. Yapılan verimlilik çalışmaları sonucunda 2019'da su tasarrufu konusunda da olumlu gelişmeler yaşandı, toplam su tüketimi, su yoğunluğu ve atık su miktarlarımızda önemli azalmalar gözlemlendi. Kaynak verimliliği çalışmalarımız kapsamında 422 bin ton cam kırığı üretimde yeniden kullanıldı, böylece döngüsel ekonomiye katkı sağladık.

Kurumsal mirasımıza katkı sağlamak amacıyla sektörümüzde doğru cam tercihlerini yaygınlaştırmak için yaptığımız çalışmalara da devam ettik. Mimari projelerin karar vericileri için sunduğumuz Cam Danışmanlığı hizmetimizi 2019 yılında da devam ettirdik. Çok sayıda kamu kurumu, üniversite ve sektörel örgütü ziyaret ederek doğru cam seçimi konusunda bilgilendirme çalışmaları yürüttük.

“Güçlendir” anlayışımız çerçevesinde 2019 yılında, çalışanlarımız için yatırımlarımızı sürdürdük. Çalışanlarımıza 59 bin saat eğitim sunarak mesleki ve kişisel gelişimlerine katkı sağladık. Çalışanlarımızın yenilikçi ve yaratıcı fikirlerini ilettikleri NAR Öneri Geliştirme Platformu'na ulaşan 253 öneriden 9'u uygulamaya koyuldu.

Tüm Şişecam Topluluğu'nda olduğu gibi Şişecam Düzcam'da da iş sağlığı ve güvenliği taviz verilmeyen iş önceliklerimiz arasındadır. 2019 yılında çalışanlarımıza 53 bin saat iş sağlığı ve güvenliği eğitimi verildi. Şişecam Düzcam'da 2019 yılında hiçbir ölümlü vaka ve meslek hastalığı yaşanmadı, kaza şiddet oranı önceki yıla kıyasla %33 azaldı.

Düzcam'da faaliyet gösterdiğimiz toplumların refahını ve sektörün bilgi birikimini artıracak sosyal projelere de destek sağlıyoruz. 2019 yılında da sürdürdüğümüz “Cam Ustalık Projesi” ile ülkemizde cam sektörüne yönelik nitelikli iş gücü ihtiyacının karşılanması için çalışmaya devam ettik.

Bu süreçte Şirketimizin de desteği ile Ankara Sanayi Odası Mesleki Yeterlilik Kurumu tarafından sertifika vermeye yetkili kılındı. Ayrıca Resmi Gazete'de yayımlanan Cumhurbaşkanlığı kararnamesi ile cam ustalarının sertifika alma sürecinde yapacağı harcamaların İşsizlik Sigorta Fonu'ndan çalıştıkları firmalara iade edilmesi ile ilgili ön onay süreci tamamlandı.

“Güçlendir” yaklaşımı ile iklim değişikliği ile mücadeleye, inovasyon ve dijitalleşme çalışmalarına devam ettik. Düzcam'ın iklim değişikliği ile mücadelenin önemli bir ayağını oluşturan yenilenebilir enerji yatırımlarımıza 2019 yılında da devam ettik. Mersin Fabrikası çatısında kurulan 6,2 MW gücündeki güneş enerjisi santrali, kurulu güç açısından, tek parça çatı uygulaması olarak, Türkiye ve Avrupa'da ikinci olurken, dünyada ilk 10 içinde yerini almıştır. Güneş Enerjisi Sistemi ile 8 milyon kWh) enerji üretilerek yaklaşık 4.000 ton CO₂ salımı engellenmektedir.

Türkiye'de düzcam sektöründe Çevresel Ürün Beyanı (EPD) alan ilk firma olarak, piyasaya sunduğumuz enerji tasarrufu sağlayan yeni ve çevreci ürünlerimizle müşterilerimizin de enerjisi verimli şekilde kullanmalarına katkı sağladık. Raporlama döneminde gerçekleştirilen enerji verimliliği çalışmaları ile 473 bin GJ enerji tasarrufu sağladık.

Geleceğin ürün ve hizmetlerini tasarlama vizyonuyla sürdürdüğümüz inovasyon çalışmalarımıza hız kesmeden devam ettik. Şişecam Topluluğu Bilim ve Teknoloji Merkezi bünyesindeki bölge laboratuvarlarıyla iş birliği içerisinde yürüttüğümüz Ar-Ge çalışmalarına yaklaşık 12,8 milyon TL kaynak aktardık. Raporlama döneminde 4 patent aldık, 2 yeni patent başvurusu yaptık.

Sürdürülebilirliğin uzun vadeli bir bakış açısı ve güvene dayalı paydaş ilişkileri gerektirdiğine inanıyoruz. Bu uzun yolculukta bizlerden desteğini esirgemeyen başta çalışanlarımız, hissedarlarımız ve iş ortaklarımız olmak üzere tüm paydaşlarımıza şükranlarımı sunarım.



Dr. Reha Akçakaya
Düzcam Grup Başkanı

RAPOR HAKKINDA

YÖNETİM KURULU BAŞKANI'NIN MESAJI

DÜZCAM GRUP BAŞKANI'NIN MESAJI

DÜZCAM HAKKINDA

2019'DA DÜZCAM

ENTEĞRE KURUMSAL
SÜRDÜRÜLEBİLİRLİK YAKLAŞIMI

ŞİŞECAM SÜRDÜRÜLEBİLİRLİK
STRATEJİSİ: CARE FOR NEXT

SÜRDÜRÜLEBİLİRLİK YÖNETİMİ

PERFORMANS İZLEME VE TAKİP

İŞBİRLİKLERİ VE PAYDAŞ KATILIM

SORUMLU YÖNETİM UYGULAMALARI

DÜZCAM HAKKINDA

Şişecam Topluluğu'nun düzcam alanında faaliyet gösteren ana şirketi Trakya Cam Sanayii A.Ş., faaliyetlerini mimari camlar (düzcam, buzlu cam, ayna, lamine cam, kaplamalı cam, güneş enerjisi camları ve beyaz eşya camları) ve otomotiv camları (otocam ve enkapsüle camları) olmak üzere iki ana iş kolunda sürdürmektedir.

Toplam 13 float hattı, 4 otomotiv camı ve 3 enkapsülasyon tesisi ile üretim yapmakta olan Trakya Cam Sanayii A.Ş., 10 farklı ülkedeki tesisleri ve genişleyen ürün yelpazesıyla inşaat, otomotiv, güneş enerjisi ve beyaz eşya sektörlerine girdi vermektedir.

Vizyon ve Misyon

Şişecam Düzcam, "Güçlü markaları ile hızlı büyüyen ve yenilikçi çözümler sunan global bir düzcam şirketi olma" vizyonu çerçevesinde Türkiye başta olmak üzere, üretim yaptığı tüm coğrafyalarda sürekli yenilemekte ve geliştirmekte olduğu ürünlerinde güçlü üretim altyapısı ve genişleyen ürün gamı ile iddiasını sürdürmektedir.

Strateji » Küreselleşme (Organik ve inorganik) » Bölgesel birincilik yanı sıra kârlı ve hızlı büyüme » Katma değer yaratan geniş ürün yelpazesi » Ürün yeniliği ve gelişimi (ArGe) » Etkili toplam maliyet yönetimi » Çevre ve sürdürülebilirlik » Pazar ve müşteri odaklılık



Teknolojik mükemmellik ve sürekli gelişim Şişecam Düzcam'ın birincil önceliğidir...

DEĞERLER



Geleneklerden güç almak, birbirimizi desteklemek



Adil ve şeffaf bir yönetim anlayışı benimsemek



Birlikte gelişmek ve geliştirmek



Çevreye duyarlılık



Farklılıklara saygı göstermek

RAPOR HAKKINDA

YÖNETİM KURULU BAŞKANI'NIN MESAJI

DÜZCAM GRUP BAŞKANI'NIN MESAJI

DÜZCAM HAKKINDA

2019'DA DÜZCAM

ENTEĞRE KURUMSAL
SÜRDÜRÜLEBİLİRLİK YAKLAŞIMI

ŞİŞECAM SÜRDÜRÜLEBİLİRLİK
STRATEJİSİ: CARE FOR NEXT

SÜRDÜRÜLEBİLİRLİK YÖNETİMİ

PERFORMANS İZLEME VE TAKİP

İŞBİRLİKLERİ VE PAYDAŞ KATILIM

SORUMLU YÖNETİM UYGULAMALARI

Düzcamlar Markaları

Şişecam Renksiz Düzcamlar	Şişecam Temperlenebilir Low-E Cam	Şişecam Boyalı Cam
Şişecam Ultra Clear Düzcamlar	Şişecam Solar Low-E Cam	Şişecam Ultra Clear Boyalı Cam
Şişecam Renkli Düzcamlar	Şişecam Lamine Solar Low-E Cam	Şişecam Temperlenebilir Boyalı Cam
Şişecam Tentesol	Şişecam Akustik Lamine Solar Low-E Cam	Şişecam Buzlu Cam
Şişecam Tentesol Titanyum	Şişecam Temperlenebilir Solar Low-E Cam	Şişecam Aynalı Buzlu Cam
Şişecam Yüksek Reflektif Cam	Şişecam Lamine Cam	Şişecam Telli Cam
Isıcam Sistemleri C Serisi	Şişecam Ultra Clear Lamine Cam	Şişecam Çerçeve Camı
Isıcam Sistemleri S Serisi	Şişecam Akustik Lamine Cam	Şişecam Güneş Paneli Camları
Isıcam Sistemleri K Serisi	Şişecam Ekstra Güçlü Lamine Cam	Şişecam Güneş Kolektör Camları
Şişecam Low-E Cam	Flotal	Şişecam Fırın Camları
Şişecam Lamine Low-E Cam	Flotal Ultra Clear	Şişecam Buzdolabı Camları
Şişecam Akustik Lamine Low-E Cam	Flotal E	

RAPOR HAKKINDA

YÖNETİM KURULU BAŞKANI'NIN MESAJI

DÜZCAM GRUP BAŞKANI'NIN MESA

DÜZCAM HAKKINDA

2019'DA DÜZCAM

ENTEĞRE KURUMSAL
SÜRDÜRÜLEBİLİRLİK YAKLAŞIMI

ŞİŞECAM SÜRDÜRÜLEBİLİRLİK
STRATEJİSİ: CARE FOR NEXT

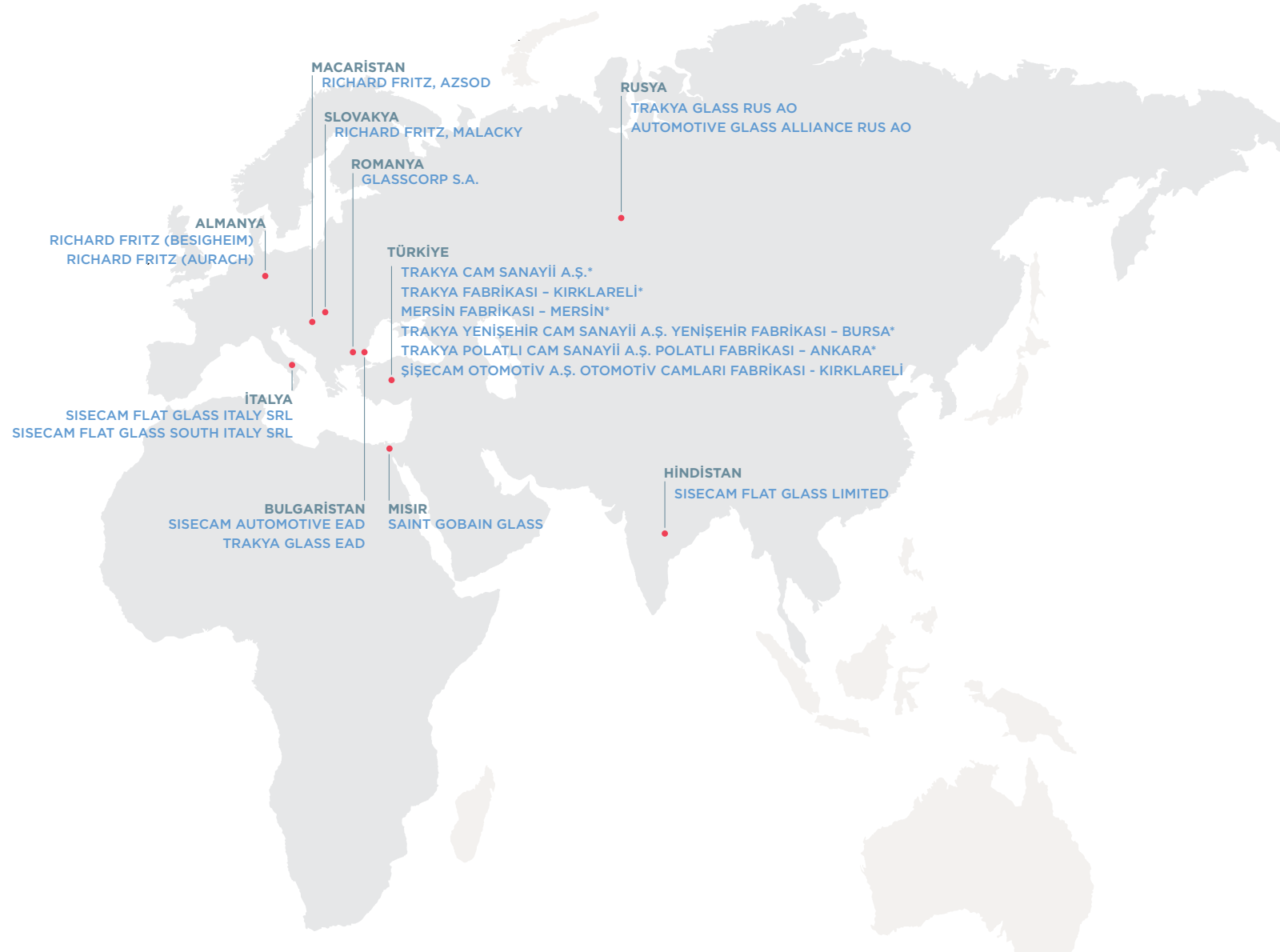
SÜRDÜRÜLEBİLİRLİK YÖNETİMİ

PERFORMANS İZLEME VE TAKİP

İŞBİRLİKLERİ VE PAYDAŞ KATILIM

SORUMLU YÖNETİM UYGULAMALARI

Düzcam Üretim Tesisleri



RAPOR HAKKINDA

YÖNETİM KURULU BAŞKANI'NIN MESAJI

DÜZCAM GRUP BAŞKANI'NIN MESAJI

DÜZCAM HAKKINDA

2019'DA DÜZCAM

ENTEĞRE KURUMSAL
SÜRDÜRÜLEBİLİRLİK YAKLAŞIMI

ŞİŞECAM SÜRDÜRÜLEBİLİRLİK
STRATEJİSİ: CARE FOR NEXT

SÜRDÜRÜLEBİLİRLİK YÖNETİMİ

PERFORMANS İZLEME VE TAKİP

İŞBİRLİKLERİ VE PAYDAŞ KATILIM

SORUMLU YÖNETİM UYGULAMALARI

2019'da DÜZCAM



2,5 Milyon Ton
Mimari Cam Üretimi



11 Milyon m²
Otomotiv Camı Üretimi



12 Milyon Adet
Enkapsüle Cam Üretimi



3 Milyon ton/yıl
Float Üretim Kapasitesi



17
Üretim Tesisi Sayısı



10
Üretim Yapılan Ülke
Sayısı



6.651 Milyon TL
Satış Gelirleri



3.898 Milyon TL
Uluslararası Satış
Gelirleri



769 Milyon TL
Net Dönem Karı



%13,2
Satış Gelirlerindeki Artış



1.035 Milyon TL
Yatırımlar



1.548 Milyon TL
FAVÖK



%12,4
Yurtdışı Satışlardaki
Ciro Artışı



6.659
Çalışan Sayısı*



100.000
Sosyal Medya
Takipçi Sayısı

102-4 • 102-6 • 102-10

RAPOR HAKKINDA

YÖNETİM KURULU BAŞKANI'NIN MESAJI

DÜZCAM GRUP BAŞKANI'NIN MESAJI

DÜZCAM HAKKINDA

2019'DA DÜZCAM

**ENTEĞRE KURUMSAL
SÜRDÜRÜLEBİLİRLİK YAKLAŞIMI**

ŞİŞECAM SÜRDÜRÜLEBİLİRLİK
STRATEJİSİ: CARE FOR NEXT

SÜRDÜRÜLEBİLİRLİK YÖNETİMİ

PERFORMANS İZLEME VE TAKİP

İŞBİRLİKLERİ VE PAYDAŞ KATILIM

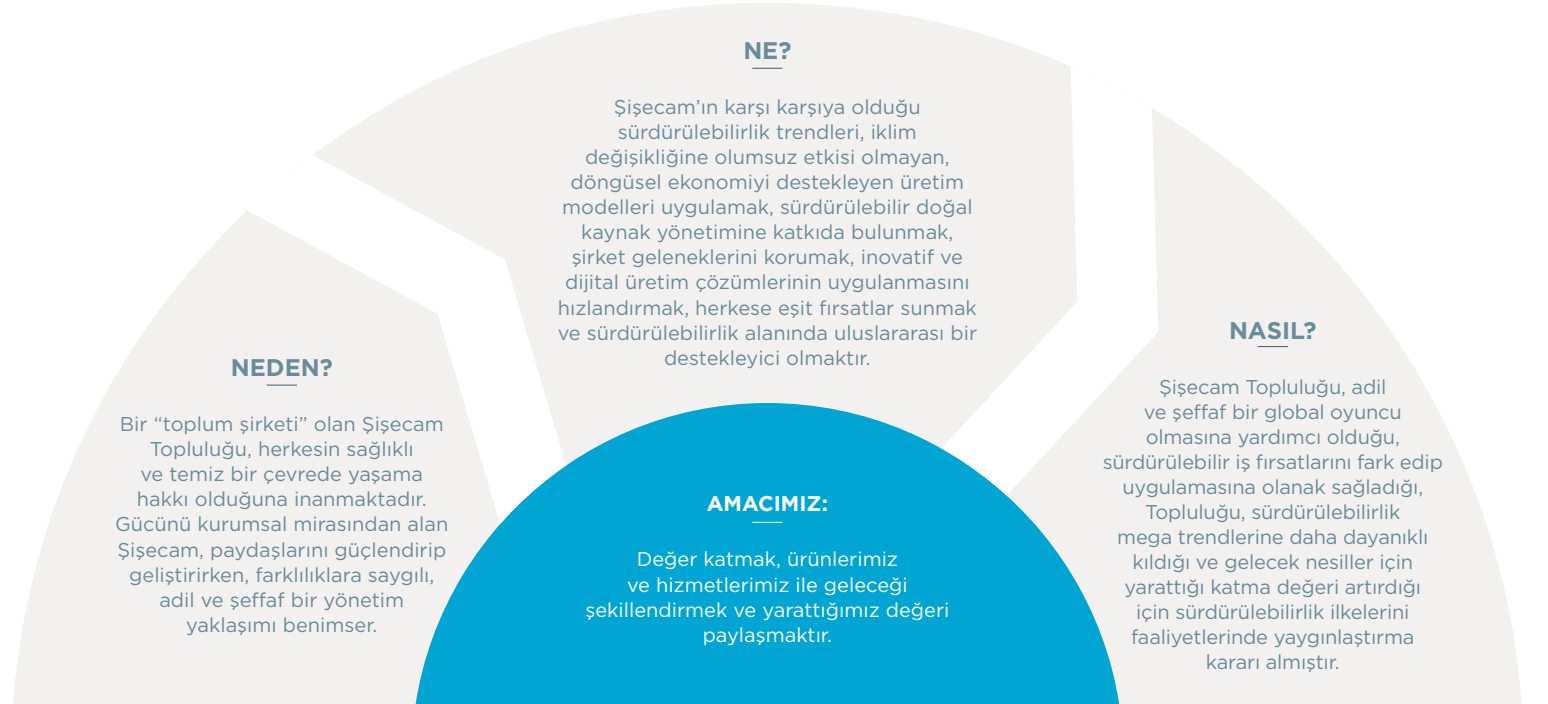
SORUMLU YÖNETİM UYGULAMALARI

ENTEĞRE KURUMSAL SÜRDÜRÜLEBİLİRLİK YAKLAŞIMI

Şişecam'da Sürdürülebilirlik: Neden? Ne? Nasıl?

Belirsiz küresel ekonomi, istikrarsızlaşan sosyal bütünleşme ve tahmin edilemeyen bir hızla artan dijitalleşme, hızlı değişen bir çerçevede başarılı bir işi devam ettirebilmenin önündeki engellerden bazılarıdır. Sürdürülebilir bir işletme olmak artık kâr artışı ve paydaş değeri ile ilgili beklentileri karşılamak ile sınırlı değildir. Genç çalışanların hızlı talepleri, bilgi şeffaflığı sağlayan dijitalleşme, iklim değişikliği, enerji tüketimi, atık üretimi, halk sağlığına yönelik tehditler, yoksulluk, sosyal dışlanma,

biyoçeşitliliğin azalması, toprak kullanımı, kaynak kıtlığı ve sorumlu kaynak tüketimi gibi zorluklar, işimizin- ve tedarik zincirlerimizin faaliyet gösterdiği sistemi değiştirmektedir. Bu bağlamda, sürdürülebilirlik yaklaşımları oluşturmak artık birer zorunluluktur. Dünya cam endüstrisinin lider şirketleri arasında bulunan Şişecam Topluluğu da sürdürülebilir bir dünya yaratmak ve kurumsal mirasını korumak için üzerine düşen sorumluluğun farkındadır.



RAPOR HAKKINDA

YÖNETİM KURULU BAŞKANI'NIN MESAJI

DÜZCAM GRUP BAŞKANI'NIN MESAJI

DÜZCAM HAKKINDA

2019'DA DÜZCAM

ENTEĞRE KURUMSAL
SÜRDÜRÜLEBİLİRLİK YAKLAŞIMI

**ŞİŞECAM SÜRDÜRÜLEBİLİRLİK
STRATEJİSİ: CARE FOR NEXT**

SÜRDÜRÜLEBİLİRLİK YÖNETİMİ

PERFORMANS İZLEME VE TAKİP

İŞBİRLİKLERİ VE PAYDAŞ KATILIM

SORUMLU YÖNETİM UYGULAMALARI

Şişecam Sürdürülebilirlik Stratejisi: Care For Next

Sürdürülebilirlik Şişecam operasyonlarının odak noktası ve iş yapış şeklinin temelini oluşturan önemli bir unsurdur. Bu doğrultuda, gerçekleştirilen tüm yatırım kararları, ürün ve süreç geliştirme çalışmaları, faaliyetlerin sosyal ve çevresel etkileri gözetilerek planlanmakta ve yürütülmektedir. Şişecam, sürdürülebilirlik vizyonunu hammadde tedarikinden tüketim sonrası tekrar geri kazanıma kadar olan bu geniş değer zincirinde yer alan tüm paydaşlarını kapsayacak şekilde yaygınlaştırmayı amaçlamaktadır.

Şişecam sürdürülebilirlik stratejisi iş süreçlerini etkileyen temel süreçlere yönelik riskleri bütünsel bir risk anlayışıyla değerlendirmektedir. İlgili tüm konulardaki risk ve fırsatlar aktif bir şekilde değerlendirilmekte, paydaşlar için yaratılması öngörülen katma değer sürekli olarak artırılması amaçlanmaktadır. Şişecam Topluluğu'nun iş stratejisine entegre olmuş bu yaklaşım, kalıcı değer yaratmak, doğal kaynakları korumak, insana yatırım yapmak, teknolojik yenilikleri takip etmek ana eksenlerine dayanmaktadır.

Şişecam Sürdürülebilirlik Stratejisi: Care For Next



102-11 • 102-15 • 102-47 • 102-49 • 103-1

RAPOR HAKKINDA

YÖNETİM KURULU BAŞKANI'NIN MESAJI

DÜZCAM GRUP BAŞKANI'NIN MESAJI

DÜZCAM HAKKINDA

2019'DA DÜZCAM

ENTEĞRE KURUMSAL
SÜRDÜRÜLEBİLİRLİK YAKLAŞIMI

**ŞİŞECAM SÜRDÜRÜLEBİLİRLİK
STRATEJİSİ: CARE FOR NEXT**

SÜRDÜRÜLEBİLİRLİK YÖNETİMİ

PERFORMANS İZLEME VE TAKİP

İŞBİRLİKLERİ VE PAYDAŞ KATILIM

SORUMLU YÖNETİM UYGULAMALARI

Bu doğrultuda 2017 yılında sürdürülebilirlik stratejisini gözden geçiren Şişecam Grubu, 2018 yılında entegre kurumsal sürdürülebilirlik stratejisi olan "Care for Next" in lansmanını gerçekleştirmiştir. "Koru", "Güçlendir" ve "Geliştir" eksenleri etrafında şekillenen strateji yeni nesiller için doğal kaynakları ve kurumsal mirasını korumayı; tüm paydaşlarına çeşitlilik ve kapsayıcılığa saygı ilkeleriyle yaklaşmayı, dijitalleşmeyi teşvik etmeyi, iklim değişikliğine olumsuz etkisi olmayan operasyonlar sürdürmeyi hedeflemektedir.

Şişecam'ın iş stratejisi doğrultusunda ve değer zincirindeki paydaşların beklentilerini de gözetenek oluşturulmuş "Care for Next" stratejisi BM Sürdürülebilir Kalkınma Amaçları ile uyumlu entegre bir stratejidir. Şişecam Topluluğu, Birleşmiş Milletler Sürdürülebilir Kalkınma Amaçlarını (SKA) benimsemiş ve sürdürülebilirlik stratejisini küresel hedefler ile uyumlu bir şekilde geliştirmiştir. Şişecam, en çok katkı sağladığı SKA'ları belirlemiş, sürdürülebilirlik alanındaki çalışmalarını bu hedeflere

yoğunlaştırmıştır. Şişecam bu ana başlıklar altında 11 kalkınma amacına, gerçekleştirdiği uygulamalarla katkı sağlamaktadır.

SKA'lara sağlanan katkının ortaya koyulabilmesi için Sürdürülebilirlik Komitesi ve çalışma gruplarına yönelik belirlenen hedefler ve bu hedeflere yönelik gerçekleştirilen aksiyonlar, SKA'lara yönelik yarattığı katkı bazında değerlendirilerek takip edilmektedir. Ek olarak Toplulukta yıl boyunca gerçekleştirilen "iyi uygulamaların" SKA'lar ile eşleştirilmesi yapılmaktadır. Böylece hem Topluluk Şirketlerinde SKA'lar konusundaki farkındalık artmakta hem de SKA'lara katkı somut uygulamalarla desteklenmektedir.



Şişecam sürdürülebilirlik yaklaşımının detaylarına Şişecam Topluluğu kurumsal internet sitesinin [Sürdürülebilirlik](#) sekmesinden ulaşabilirsiniz.

102-11 • 102-15 • 102-47 • 102-49 • 103-1



RAPOR HAKKINDA

YÖNETİM KURULU BAŞKANI'NIN MESAJI

DÜZCAM GRUP BAŞKANI'NIN MESAJI

DÜZCAM HAKKINDA

2019'DA DÜZCAM

ENTEĞRE KURUMSAL
SÜRDÜRÜLEBİLİRLİK YAKLAŞIMI

ŞİŞECAM SÜRDÜRÜLEBİLİRLİK
STRATEJİSİ: CARE FOR NEXT

SÜRDÜRÜLEBİLİRLİK YÖNETİMİ

PERFORMANS İZLEME VE TAKİP

İŞBİRLİKLERİ VE PAYDAŞ KATILIM

SORUMLU YÖNETİM UYGULAMALARI

Sürdürülebilirlik Yönetimi

Şişecam Topluluğu'nda sürdürülebilirlik yönetimi çok katmanlı ve katılımcı bir yapıdır. Farklı görev ve sorumlulukları olan Sürdürülebilirlik Komitesi, Çalışma Grupları ve Sürdürülebilirlik Direktörlüğü, Topluluk sürdürülebilirlik stratejisinin uygulanmasından sorumlu organlardır.

Strateji Başkanlığı yönetiminde olan ve Üretim Grupları, İnsan Kaynakları, Strateji, Bilgi Teknolojileri, Araştırma ve Teknolojik Geliştirme, Mali İşler, Risk Yönetimi ve İç Denetim, Satın Alma

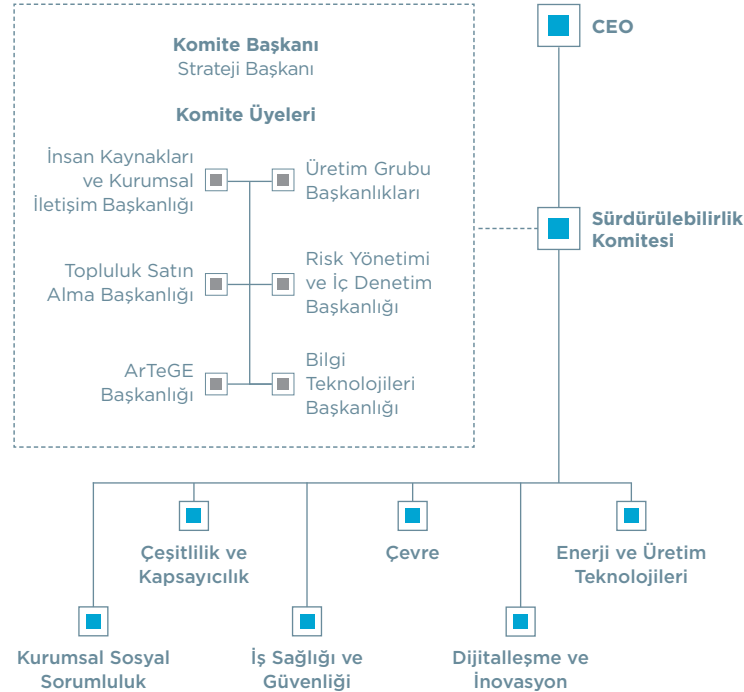
başkanlıklarının üst düzey katılımıyla oluşan Sürdürülebilirlik Komitesi, yüksek etki sağlayan eylemler ile sistem tabanlı çözümler bulmak amacıyla sürdürülebilirlik çalışmalarını koordine etmekte ve sinerji oluşturmaktadır. Sürdürülebilirlik Komitesi, sürdürülebilirlik konusunda çalışma grupları ve Grup şirketleri arasındaki iletişimin artırılmasını, ortak projelerin hayata geçirilmesini sağlamaktadır. Komite; sürdürülebilirlik stratejisinin Şişecam süreçlerine entegrasyonu, operasyonel iyileştirme faaliyetlerinin hayata geçirilmesi, Sürdürülebilirlik Komitesi alt çalışma gruplarının faaliyetlerinin koordinasyonu, yönlendirilmesi ve izlenmesinden sorumludur.

Grup Üretim Başkan Yardımcıları, Sürdürülebilirlik Komitesi'nin aktif birer üyesi olup sürdürülebilirlik stratejisinin Gruplar içindeki uygulamalarını yönetmektedir. Komite 2019'da 4 kez toplanarak, Grup Şirketlerinin sürdürülebilirlik hedeflerine ulaşma performansını değerlendirmiştir.

Komite bünyesindeki 6 adet faal çalışma grubu Şişecam Topluluğu sürdürülebilirlik stratejisinin ve eylem planının doğrudan uygulanmasını sağlamaktadır. Çevre, enerji ve üretim teknolojileri, iş sağlığı ve güvenliği, dijitalleşme ve inovasyon, çeşitlilik ve kapsayıcılık, kurumsal sosyal sorumluluk alt alanlarında faaliyet gösteren çalışma grupları 2019'da da düzenli toplantılarına devam etmiştir.

Şişecam Topluluğu Strateji Başkanlığı bünyesindeki Sürdürülebilirlik Direktörlüğü, kurumsal sürdürülebilirlik faaliyetlerinin koordinasyonunu sağlayarak, üretim, marka, iletişim, insan kaynakları, altyapı, tedarik ve kaliteden sorumlu ekipleri bir araya getirmektedir. Direktörlük, kurumsal sürdürülebilirlik raporlaması, tedarik zinciri sürdürülebilirliği, sürdürülebilirlik eğitim programları, sürdürülebilirlik etkinliğinin ölçülmesi, enerji ve doğal kaynaklar yönetimi gibi konulardaki uygulamaların da, Sürdürülebilirlik Stratejisi ile uyumlu yönetilmesi adına Topluluk bünyesinde odak noktası olarak hareket etmektedir.

Şişecam Topluluğu Sürdürülebilirlik Yönetim Yapısı



RAPOR HAKKINDA

YÖNETİM KURULU BAŞKANI'NIN MESAJI

DÜZCAM GRUP BAŞKANI'NIN MESAJI

DÜZCAM HAKKINDA

2019'DA DÜZCAM

ENTEĞRE KURUMSAL
SÜRDÜRÜLEBİLİRLİK YAKLAŞIMIŞİŞECAM SÜRDÜRÜLEBİLİRLİK
STRATEJİSİ: CARE FOR NEXT

SÜRDÜRÜLEBİLİRLİK YÖNETİMİ

PERFORMANS İZLEME VE TAKİP

İŞBİRLİKLERİ VE PAYDAŞ KATILIM

SORUMLU YÖNETİM UYGULAMALARI

Performans İzleme ve Takip

Şişecam Topluluğu'nun sürdürülebilirlik performansı ilgili stratejisi doğrultusunda titizlikle takip edilmekte ve raporlanmaktadır. Sürdürülebilirlik Stratejisinin "Koru", "Geliştir" ve "Güçlendir" ana eksenleri ve bu kapsamdaki öncelikli konulara ait hedefler temel performans göstergeleri ile takip edilmektedir. Tüm ana hedefler için kısa ve orta vadeli hedefler ayrıca belirlenmiş, böylece değişken sosyal ve ekonomik gelişmelerin etkisi de hesaba katılmıştır. Kıyaslama çalışmaları, yıllık sürdürülebilirlik skorkartları ve yarı yıl değerlendirmeleri, Şişecam Topluluğu'nda sürdürülebilirlik performansının takibinde ve geribildirim sağlanmasında önemli mekanizmalardır.

Şişecam Topluluğu'nun belirlediği hedeflerin yanı sıra EBRD, IFC gibi uluslararası finans kuruluşlarının iş sağlığı ve güvenliği, etik, çevresel sürdürülebilirlik gibi alanlarda belirlediği sürdürülebilirlik parametreleri de takip edilen ve raporlama yapılan göstergelerdir.



Şişecam Topluluğu'nda performans izleme ve takip sistemlerinde referans alınan tüm kurumsal politikalara kurumsal internet sitesinin [Sürdürülebilirlik](#) sekmesinden ulaşabilirsiniz.



Trakya Cam Sanayi A.Ş., Borsa İstanbul (BİST) bünyesinde oluşturulan BİST Sürdürülebilirlik Endeksi'ne üçüncü tarafların yapmış olduğu incelemeler sonrasında "Kasım 2019 - Ekim 2020" dönemi için girmeye hak kazanmıştır.

İşbirlikleri ve Paydaş Katılımı

Şişecam Topluluğu yerel ve küresel alandaki işbirlikleri ile hem kurumsal kapasitesini hem de yarattığı etkinin boyutunu geliştirmeyi amaçlamaktadır. Bu doğrultuda ürün yaşam döngüsü yönetimi, sosyal kapsayıcılık, sürdürülebilirliğin iş süreçlerine entegrasyonu, büyük veri yönetimi, biyoçeşitlilik gibi alanlarda konu bazlı ortaklar geliştirmektedir. Bu ortaklıkların tüm değer zincirine yaygınlaştırılması için de planlar yapılmaktadır. Bu kapsamda Şişecam, yıl boyunca pek çok etkinlik, zirve ve forumda çeşitli roller üstlenerek sektördeki deneyimlerini iş ortaklarıyla paylaşmaktadır.

Şişecam, araştırma, teknolojik geliştirme ve tasarım faaliyetleri kapsamında yurt içi ve yurt dışındaki üniversite ve araştırma kuruluşlarıyla iş birlikleri gerçekleştirmektedir. Cam sanayisine yetişmiş insan kaynağı sağlamak amacıyla 2016 yılında Gebze Teknik Üniversitesi ile birlikte başlatılan "Cam Bilimi ve Teknolojisi Yüksek Lisans Programı" başarıyla sürmekte olup, 2019'da ilk mezununu vermiştir.

Şişecam Topluluğu, paydaşlarla olan diyalogun sürdürülebilirlik performansının önemli bir unsuru olarak görmektedir. Bu doğrultuda farklı mecralarda farklı paydaş grupları ile bir araya gelerek onlardan elde edilen geribildirimlerin aktif bir şekilde kullanılarak operasyonlara yansıtılması büyük önem taşımaktadır. Farklı fikirlerin yarattığı katma değer bilinciyle, paydaş beklentileri sürekli olarak karar verme süreçlerine dahil etmektedir.

Düzcamlar, yıllık olarak yayınladığı sürdürülebilirlik raporları ile sürdürülebilirlik performansını paydaşları ile paylaşmaktadır. Raporların görme engelli paydaşlar için de erişilebilir olması amacıyla Türkçe ve İngilizce sesli kitap olarak da hazırlanmıştır. İletişim paketiyle birlikte dağıtılan CEO mesajı Braille alfabesi ile de yazılarak dağıtılmış, basılı malzemelerde geri dönüştürülmüş ve FSC Sertifikalı kâğıtlar kullanılmıştır.



Düzcamlar'da uygulanan paydaş iletişim metodlarına raporun 35. sayfasından ulaşabilirsiniz.



Düzcamlar'ın kurumsal üyeliklerine raporun 35. sayfasından ulaşabilirsiniz.

RAPOR HAKKINDA

YÖNETİM KURULU BAŞKANI'NIN MESAJI

DÜZCAM GRUP BAŞKANI'NIN MESAJI

DÜZCAM HAKKINDA

2019'DA DÜZCAM

ENTEĞRE KURUMSAL
SÜRDÜRÜLEBİLİRLİK YAKLAŞIMIŞİŞECAM SÜRDÜRÜLEBİLİRLİK
STRATEJİSİ: CARE FOR NEXT

SÜRDÜRÜLEBİLİRLİK YÖNETİMİ

PERFORMANS İZLEME VE TAKİP

İŞBİRLİKLERİ VE PAYDAŞ KATILIM

SORUMLU YÖNETİM UYGULAMALARI

SORUMLU YÖNETİM UYGULAMALARI

Sürdürülebilir, şeffaf ve hesap verebilir bir yönetimi operasyonlarının odak noktasına koyan Şişecam, sorumlu yönetim uygulamaları ile yarattığı değeri artırarak küresel bir şirket olma vizyonu doğrultusunda hareket etmektedir. Bu doğrultuda Şişecam, günümüz gereklilikleri kadar gelecekte oluşabilecek ihtiyaçları da göz önünde bulundurmakta; sorumlu yönetim uygulamalarını uluslararası standartlarda yürütmeyi ve bu sayede hissedar değerini sürekli artırmayı hedeflemektedir.

Şirketlerin, şeffaf, adil, hesap verebilir yönetim uygulamalarını benimsemelerinin paydaşlar nezdinde en az finansal performans kadar önemli olduğu bilinciyle hareket eden Şişecam'ın 2019'daki Kurumsal Yönetim Derecelendirme Notu, 2018 yılında olduğu gibi 9,53 seviyesinde gerçekleşmiştir. Bir Şişecam Topluluğu şirketi olan Düzcamlar da, Şişecam'ın ilerici ve şeffaf yönetim ilkelerini benimsemektedir.

Düzcamlar, sorumlu yönetim anlayışı çerçevesinde ilerici kurumsal yönetim uygulamalarını benimsemekte, adil rekabete saygı duymakta, kurumsal etik anlayışını tüm paydaşlarına yaymakta, insan onuruna yakışan kapsayıcı istihdam koşulları sunmaktadır.



Düzcamlar'da uygulanan kurumsal yönetim ilke ve uygulamalarının detayına Şişecam Topluluğu kurumsal internet sitesinin Yatırımcı İlişkileri bölümündeki [Kurumsal Yönetim İlkelerine Uyum Raporu](#)'ndan ulaşabilirsiniz.

İş Etiği

Düzcamlar'da sorumlu iş yapış biçiminin yol göstericisi Etik Kurallardır. 2010 yılında hayata geçirilen ve ihtiyaçlara yönelik değerlendirmeler yapılarak güncellenen Etik Kurallar, dürüstlük, şeffaflık, gizlilik, tarafsızlık ve yasalara uyum genel ilkeleri çerçevesinde düzenlenmiştir. "Şişecam Topluluğu Etik Kuralları" tüm Topluluk çalışanlarının, müşterilerin, tedarikçilerin, hissedarların ve diğer paydaşlarla olan ilişkilerine yön veren bir rehber niteliğindedir.

2014 yılında oluşturulan ve Kurumsal Yönetim Komitesine bağlı çalışan "Etik Kurul" Topluluk faaliyetlerinde Etik Kurallara uyum sağlanması, aykırı uygulamaların değerlendirilmesi, etik kültürün Topluluk genelinde yaygınlaştırılması, bu konudaki farkındalığın artırılması amacıyla çalışmaktadır. Şişecam Topluluğu Etik Kuralları, yöneticilere ve tüm çalışanlara düşen görev ve sorumlulukları da tanımlamaktadır.

Çalışanlar etik açıdan uygun olmayan işlemleri Denetimden Sorumlu Komite ve İç Denetim Birimine iletebilmektedir. Paydaşların, yasalara ya da şirketin etik değerlerine uygun olmadığı düşünülen işlemleri bağımsız yönetim kurulu üyelerinden oluşan Denetimden Sorumlu komite üyelerine iletebilmeleri amacıyla etik ihbar hattı oluşturulmuştur. Ayrıca, "etik@sisecam.com" e-mail adresi aracılığıyla da şikâyetler iletebilmektedir.



Etik kurallar hakkında ayrıntılı bilgiye Şişecam Topluluğu kurumsal internet sitesinin [Kurumsal Yönetim Politikaları](#) sekmesinden ulaşabilirsiniz.

RAPOR HAKKINDA

YÖNETİM KURULU BAŞKANI'NIN MESAJI

DÜZCAM GRUP BAŞKANI'NIN MESAJI

DÜZCAM HAKKINDA

2019'DA DÜZCAM

ENTEĞRE KURUMSAL
SÜRDÜRÜLEBİLİRLİK YAKLAŞIMI

ŞİŞECAM SÜRDÜRÜLEBİLİRLİK
STRATEJİSİ: CARE FOR NEXT

SÜRDÜRÜLEBİLİRLİK YÖNETİMİ

PERFORMANS İZLEME VE TAKİP

İŞBİRLİKLERİ VE PAYDAŞ KATILIM

SORUMLU YÖNETİM UYGULAMALARI

Yolsuzlukla Mücadele

Düzcem'in rüşvet ve yolsuzlukla mücadele konusundaki taahhütlerini ve yaklaşımını açık ve net bir şekilde ortaya koyan "Rüşvet ve Yolsuzluk ile Mücadele Politikası" Düzcem'in Etik Kurallarının bütünüleyici bir parçasıdır. Bu politika ile rüşvet ve yolsuzluğun tüm Topluluk faaliyetlerinde önlenmesi için gerekli bilgilendirmelerin yapılması, bu konudaki sorumlulukların ve kuralların belirlenmesi hedeflenmiştir.



Rüşvet ve Yolsuzluk ile Mücadele Politikası hakkında ayrıntılı bilgiye Şişecam Topluluğu kurumsal internet sitesinin [Kurumsal Yönetim Politikaları](#) sekmesinden ulaşabilirsiniz.

Kurumsal Çevre Yönetimi

Şişecam Topluluğu operasyonları kapsamında oluşan doğrudan ve dolaylı tüm çevresel etkinin takip edilmesi ve asgari seviyelere düşürülmesi sorumlu yönetim anlayışının önemli parçalarından biridir. Bu kapsamda oluşturulan ve tüm Şişecam operasyonlarında esas olarak alınan Kurumsal Çevre ve Enerji Politikası:

- Topluluğun faaliyetlerinden kaynaklanan çevresel etkilerinin azaltılmasına yönelik üretim tekniklerinin kullanılması,
- Etkin enerji ve kaynak yönetimi,
- İklim değişikliği etkilerini azaltmaya yönelik uygulamaların geliştirilmesi ve
- Atıkların geri kazanımı ve geri dönüşümü faaliyetlerinin yaygınlaştırılmasından oluşmaktadır.

Bu politika kapsamında yapılan çalışmalar 2019 yılında da tüm yurt içi ve yurt dışı tesislerini kapsayacak şekilde sürdürülmüştür. Yasal uyum, doğal kaynak ve atık yönetimi dâhil üretim değer zincirini esas alan çevresel kontroller neticesinde gelişim alanları

tespit edilerek ilgili aksiyonlar belirlenmiş ve gerekli hallerde projelendirilmek üzere yatırım planları ile ilişkilendirilmeye devam edilmiştir.

Çevresel etkilerin yönetimine ilişkin gerekli kurumsal esasların ve uygulama adımlarının düzenlenmesi ve ilgili sorumlulukların koordinasyonunu sağlamak üzere "Kurumsal Çevre Yönetimi Prosedürü", "Atık Yönetimi Esasları Uygulama Talimatı" ve "Çevre Boyutlarının Değerlendirilmesi Kılavuzu" dokümanları, tüm topluluk coğrafyasını kapsayarak ilgili yerel mevzuat gereklilikleri de dikkate alınarak hazırlanmıştır. İlgili prosedürler 2019 yılında Topluluk genelinde yayınlanarak uygulanmaya başlanmıştır.

Topluluğun Çevre Yönetimi, operasyonel seviyede çevre mühendisleri, Üretim Grupları seviyesinde Kalite ve Çevre Direktörlükleri, Genel Müdürlük seviyesinde ise Sürdürülebilirlik Direktörlüğü'ne bağlı Çevre Yönetim Müdürlüğü sorumluluğunda sürdürülmektedir. Çevre yönetim yaklaşımı, Topluluk üretim tesislerinde; ISO 14001 Çevre Yönetim Sistemi ile desteklenmekte olup; Şişecam üst yönetiminden fabrika ve alt yüklenici seviyesine uzanan çok katmanlı bir yapı ile işleyen sistemle etkin iletişim, denetim ve raporlama uygulamaları yürütülmektedir.

Şişecam Topluluğu bünyesinde gerçekleştirilen tüm faaliyetlerin çevresel etkisinin bütünsel olarak takibi, sürekli iyileştirme ve Topluluk çapında ortak bir anlayışla yönetimi sağlamak periyodik çalışmalar yürütülmektedir. 2019 yılında yayınlanan "Şişecam Topluluğu Çevre Boyutlarının Değerlendirilmesi Kılavuzu" temel alınarak, üretim tesisleri bünyesinde gerçekleştirilen faaliyetler sırasında oluşan Çevre Boyutlarının değerlendirilmesi ISO 14001 Çevre Yönetim Standardı'na uygun olarak yürütülmekte ve yıllık olarak güncellenmektedir. Topluluk üretim tesislerinin tamamına yakını ISO 14001 sertifikasına sahip olup, bu kapsamda periyodik iç ve dış denetimler sürdürülmektedir. Çevre Veri Kayıt Sistemi ile Topluluğun çevresel performansına esas teşkil eden doğal kaynak tüketimi, atık oluşumu ve yasal uyum gibi bilgiler QDMS (Kalite Doküman Entegre Yönetim Sistemi) altyapısı ile periyodik olarak raporlanmakta ve izlenmektedir. Sistemi yaygınlaştırma çalışmaları ile Çevre Veri Kayıt Sistemi'nin kapsamı yurt dışı üretim tesislerini de kapsayacak şekilde genişletilmiştir.

RAPOR HAKKINDA

YÖNETİM KURULU BAŞKANI'NIN MESAJI

DÜZCAM GRUP BAŞKANI'NIN MESAJI

DÜZCAM HAKKINDA

2019'DA DÜZCAM

ENTEĞRE KURUMSAL
SÜRDÜRÜLEBİLİRLİK YAKLAŞIMI

ŞİŞECAM SÜRDÜRÜLEBİLİRLİK
STRATEJİSİ: CARE FOR NEXT

SÜRDÜRÜLEBİLİRLİK YÖNETİMİ

PERFORMANS İZLEME VE TAKİP

İŞBİRLİKLERİ VE PAYDAŞ KATILIM

SORUMLU YÖNETİM UYGULAMALARI

Çevresel Kontrol ve Denetim Şişecam Topluluğu, faaliyet coğrafyasında yürürlükte olan yasal çevre mevzuatı kapsamındaki yükümlülüklerin takibi üretim grupları ve tesislerin beyanına dayalı olarak Çevre Veri Kayıt Sistemi üzerinden ve Çevre Yönetim Müdürlüğü tarafından yürütülen Çevre Çapraz Kontrolleri aracılığı ile dönemsel olarak sağlanmaktadır.

Raporlama döneminde gerçekleştirilen Düzcama Grubu çevre yatırım ve yönetim harcamaları 35.587.885 TL olarak gerçekleşmiştir. Aynı dönemde çevre bilincinin yaygınlaştırılması için gerçekleştirilen çalışmalar kapsamında çalışanlarımıza 1.176 kişi*saat, müteahhit firma çalışanlarına ise 235 kişi*saat çevre eğitimi sağlanmıştır.



Çevresel performansa yönelik ayrıntılı bilgiye raporumuzun “Koru” ve “Gelistir” bölümlerinden ulaşabilirsiniz.

Tedarik Zincirinde Sürdürülebilirlik

Sürdürülebilir tedarik zinciri yönetimi Şişecam'ın öncelikli odak alanları arasında yer almaktadır. 2019 yılında tedarik zincirinde Çevresel, Sosyal ve Yönetişim (Environmental-Social-Governance (ESG)) öncelikleri, tedarikçi yönetiminin değerlendirilmesi, uygulanması, izlenmesi ve geliştirilmesi dahil tüm fazlarında ele alınmaya başlanmıştır. Bu doğrultuda ilgili süreçler gözden geçirilmiş, ESG boyutları da dâhil edilen tedarikçi yönetimi sistemleri devreye alınmıştır.

ESG'nin de entegre edildiği;

- Tedarikçi Devreye Alma ve Devreden Çıkarma Sistemleri,
- Tedarikçi Risk Değerlendirme ve Görüntüleme Uygulaması,
- Satın Alma Genel Hüküm ve Koşulları,
- Şişecam Topluluğu Tedarikçileri Davranış Kuralları,
- Tedarikçi Yeterlilik Denetimi Soru Listesi,
- Tedarikçi Performans Değerlendirme Sistemi hazırlanarak uygulamaya alınmıştır.

Tedarikçi performans sistemi ile tedarikçiler; sevk performansı, kalite, finansal, üretim teknolojileri, risk ve sürdürülebilirlik alanlarında değerlendirilmektedir. Tedarikçi Risk Değerlendirme ve Görüntüleme Uygulaması ile tedarikçilerin faaliyetleri, finansal, etik, jeopolitik, stratejik başlıkları altında değerlendirilmekte ve tedarikçilerin risk skoru belirlenmektedir. Tedarikçi iş birliğini artırmak amacı ile sipariş teyit portal uygulaması devreye alınmıştır.

Kategori bazında ürün ve hizmet kalitesinin artırılması amacıyla tedarikçi devreye alma, seçme, denetleme ve performans değerlendirme süreçleri sürekli olarak gözden geçirilmekte ve 3. taraf bağımsız denetim kuruluşlarınca yürütülen denetim sonuçlarına bağlı olarak da iyileştirme alanlarına yönelik aksiyon planları geliştirilmekte ve takip edilmektedir. Bu uygulamalar ile Şişecam tedarikçilerinin sürdürülebilirliğe ilişkin farkındalıklarının artırılması ve bu alanda sürekli gelişimleri sağlanmaktadır.

RAPOR HAKKINDA

YÖNETİM KURULU BAŞKANI'NIN MESAJI

DÜZCAM GRUP BAŞKANI'NIN MESAJI

DÜZCAM HAKKINDA

2019'DA DÜZCAM

ENTEĞRE KURUMSAL
SÜRDÜRÜLEBİLİRLİK YAKLAŞIMI

ŞİŞECAM SÜRDÜRÜLEBİLİRLİK
STRATEJİSİ: CARE FOR NEXT

SÜRDÜRÜLEBİLİRLİK YÖNETİMİ

PERFORMANS İZLEME VE TAKİP

İŞBİRLİKLERİ VE PAYDAŞ KATILIM

SORUMLU YÖNETİM UYGULAMALARI

Süreç ve Sürekli Gelişim




Şişecam Topluluğu, küresel ölçekteki güçlü konumunu pekiştirirken, alternatif pazarlardaki fırsatları değerlendirmeye ve global genişleme hedeflerine doğru ilerlemeye devam etmektedir. Topluluk genelinde sürekli gelişim yaklaşımıyla verimliliği artırmaya yönelik projeler ve çalışmalar sürdürülerek paydaşlar için yaratılan değer artırılmaktadır.

Raporlama döneminde süreç ve sürekli gelişim kapsamında hedeflenen çalışmalara büyük ölçüde ulaşılmış, yeni gelişim alanları ve fırsatlara göre 2020 yılını ivmelendirecek ek çalışmalar da iş planına dahil edilmiştir. Bu kapsamda 2019 yılı için planlanan Gelişim ve Değişim Yönetimi, Süreç Yönetimi Altyapısı, Süreç

Yönetimi Sürdürülebilirliği, Operasyonel Mükemmellik ve Müşteri Odaklılık çalışmalarının yanı sıra Otomasyon ve Dijitalleşme, Süreç İyileştirme, 5S Çalışmaları ve Dönüşüm Projeleri ile Uyumlaştırma çalışmaları yürütülmüştür. 2019 yılında Yalın Olgunluk Seviyesi modeli tasarlanmış ve ilgili fabrikalarda yalın olgunluk seviyesi gelişim çalışmaları başlatılmıştır.

Süreç ve sürekli gelişim kapsamında değerlendirildiğinde 2019 yılı çalışmaları genel olarak alt yapısal gelişim, danışmanlık ve destek, otomasyon ve dijitalleşme boyutlarına odaklanmıştır.

Raporlama döneminde Düzcam Grubunda başlatılan toplam 23 süreç ve süreç geliştirme projesi projesinden 22 tanesi tamamlanmış durumdadır.

Altyapısal Çalışmalar		Koçluk, Danışmanlık ve Destek		Otomasyon ve Dijitalleşme	
 Mükemmel Süreç Yönetimi	 Sürekli Gelişim	 Yalın Yönetim	 Süreç İyileştirme Projeleri	 Süreçlerde Otomasyon ve Dijitalleşme	
Şişecam Süreç Mimarisi	Operasyonel Mükemmellik Programı	YOS Değerlendirmeleri	Gruplar Bazında Süreç İyileştirme Projeleri	Süreç Yönetimi Yazılım Alt Yapısı	
Dönüşüm Projeleri ile Entegrasyon	Geçmiş Dönem Süreç İyileştirme Projeleri Envanteri	YOS Gelişim Çalışmaları	Süreç İyileştirme Eğitimleri	RPA Çalışmaları	
Yönetim Süreçlerinde SOS Değerlendirme			Gruplar Üstü İyileştirme Projeleri	OEE	



KORU

Çevresel sürdürülebilirliğe katkıda bulunmak ve seksen beş yıllık deneyimimizi gelecek nesillerle paylaşmak için KORUYORUZ.



ÜRÜN GÜVENLİĞİ

DOĞAL KAYNAK KULLANIMI

KURUMSAL MİRAS



Şişecam'ın sürdürülebilirlik stratejisi "Care for Next" in üç ana alanından biri olan "Koru" kapsamında Düzcam, ürünlerinin güvenliğini, doğal kaynakları, biyolojik çeşitliliği ve kurumsal mirasını korumayı taahhüt etmektedir.

ÜRÜN GÜVENLİĞİ

Düzcam ürün güvenliğini küresel standartlar çerçevesinde, faaliyet coğrafyasındaki tüm yasal gerekliliklere uyum göstererek, bir iş önceliği olarak yönetmektedir.

İnşaat sektöründe kullanılan Şişecam Düzcam ürünlerinde bulunan CE işareti, bu ürünlerin ürün güvenliğine yönelik AB gereklerini karşıladığını göstermektedir.

Isıcam Yetkili Üreticilerine yapılan denetimler, Isıcam ürünlerinin kalite ve güvenliğini güvence altına almayı hedeflemektedir.

2019 yılında 1.516 adet Isıcam Yetkili Üretici Cam Denetimi yapılmıştır.



Raporlama döneminde Şişecam Düzcam ürünlerinin sağlık ve emniyet etkilerine yönelik yasal düzenleme ve gönüllü ilkelere aykırı bir durum yaşanmamıştır.

Takip Edilen Standartlar

	Ülke	ISO 9001	ISO 14001	OHSAS 18001
Trakya Cam Sanayii A.Ş. Trakya Fabrikası	Türkiye	✓	✓	✓
Trakya Yenişehir Cam Sanayii A.Ş.	Türkiye	✓	✓	✓
Trakya Cam Sanayii A.Ş. Mersin Fabrikası	Türkiye	✓	✓	✓
Trakya Cam Sanayii A.Ş. Yönetim ve Satış Merkezi	Türkiye	✓		
Trakya Polatlı Cam Sanayii A.Ş.	Türkiye	✓	✓	✓
Trakya Glass Bulgaria EAD	Bulgaristan	✓	✓	✓
Sisecam Flat Glass Italy Srl	İtalya	✓	✓	✓
Trakya Glass Rus AO	Rusya	✓	✓	✓
Sisecam Flat Glass India Limited	Hindistan	✓	✓	✓

ISO 9001: Kalite Yönetim Sistemi » ISO 14001: Çevre Yönetim Sistemi » OHSAS 18001: İş Sağlığı ve Güvenliği Yönetim Standardı

DOĞAL KAYNAK KULLANIMI

İklim değişikliğinin etkilerinin her geçen gün daha çok hissedildiği bu dönemde, doğal kaynakların verimli kullanılması tüm kurumlar için öncelikli bir konudur. Doğal kaynak kullanımında sürdürülebilirlik, Şişecam Topluluğu'nda bir iş önceliğidir. Bu kapsamda Düzcam döngüsel ekonomiye destek olmakta, su tüketimini azaltacak uygulamalar geliştirmekte, faaliyet coğrafyasında biyolojik çeşitliliği artırıcı projeleri hayata geçirmektedir.

Su Yönetimi

Düzcam'da su tüketimi titizlikle takip edilen bir çevresel göstergedir. Düzcam'ın Türkiye fabrikalarında kurulumu tamamlanan Sürdürülebilir Enerji Ölçme ve İzleme Sistemi kapsamında su kaynaklarının tüketimi anlık takip edilmekte, birim üretim başına su kullanımı kontrol altında tutulmaktadır.

2019'da Düzcam'ın su tüketimi 2018 yılına kıyasla %9,4'lük bir düşüşle 3,3 milyon m³ olarak gerçekleşmiştir. 2019 yılında Düzcam'da, 853.551 m³ yeniden kullanılmış, 2018 yılına göre %25,9'luk bir artış sağlanmıştır. Yapılan bu çalışmalar sonucunda 2019 yılında atık su miktarı bir önceki yıla kıyasla %36,6'lık bir düşüşle 872.000 m³ olarak gerçekleşmiştir.

TOPLAM SU TÜKETİMİ (m³)



ÖNE ÇIKANLAR

Teknolojik Su Kimyasal Tüketim Azaltımı-Düzcam Kırklareli Fabrikası

Projede su kaynağı olarak sert su kullanımından su yumuşatma cihazından geçirilerek yumuşatılan su kullanımına başlanmıştır. Bunun sonucu olarak kimyasal tüketimi yaklaşık %20 azalmış, 47 tona düşürülmüştür.

Yıkama Makinaları Dönüş Sularının Tekrar kullanımı-Düzcam Yenişehir Fabrikası

TR3 ve TR4 Yıkama Makinaları dönüş sularının soğutma kulelerinde make-up suyu olarak kullanılması sonucunda yılda 35.000 m³ su tasarrufu sağlanmıştır.

RO sistemi atık suyunun ham su tankına verilmesi-Düzcam Polatlı Fabrikası

İletkenlik seviyesi yüksek olan RO atık suyu, ham su tankına verilmiştir. Bu sayede 2019 yılında 9.540 m³ su kazanç sağlanmıştır.

YENİDEN KULLANILAN SU MİKTARI (m³/ton)



ÜRÜN GÜVENLİĞİ

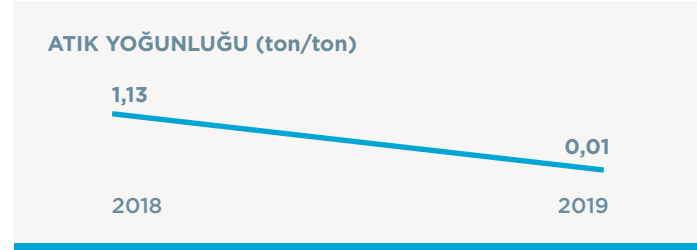
DOĞAL KAYNAK KULLANIMI

KURUMSAL MİRAS

Döngüsel Ekonomiye Destek ve Atık Yönetimi

Sonsuz kez geri geri dönüştürülebilir bir madde olan camın yeniden kullanılması, Düzcam'ın iş öncelikleri arasındadır. Atık yönetimi anlayışının önemli bir parçasını oluşturan geri dönüşüm ile atık miktarı azaltılmakta, geri kazanılan hammaddenin üretim süreçlerinde yeniden kullanılmasıyla kaynak verimliliği sağlanmaktadır.

2019 yılında 421.676 ton cam kırığı üretimde yeniden kullanılmış, bu sayede hem atık miktarı azaltılmış, hem de kaynak tasarrufu sağlanmıştır. 2019'da Düzcam'da 168 ton geri dönüştürülmüş hammadde kullanılmıştır.



Düzcam'ın toplam atık miktarı 2018 yılına göre önemli ölçüde azalmıştır. Bu düşüşün en önemli nedeni, 2018 yılında TM soğuk tamir sonrası oluşan geri kazanım atıklarının 2019 yılında soğuk tamir olmaması nedeniyle oluşmamasındadır.

Biyçeşitlilik

Küresel iklim değişikliği ve insan kaynaklı çevresel afetler pek çok canlı türünün neslini tehdit etmektedir. Biyolojik çeşitliliğe saygı, tüm kurumların çevresel öncelikleri arasında yer alması gereken bir konudur. Düzcam, fabrikalarının bulunduğu bölgelerde biyoçeşitliliğe katkı sağlayacak projeler geliştirerek çevresel etkilerini en aza indirmek için çalışmaktadır. Düzcam fabrikalarının bulunduğu bölgelerde 2019 yılında 958 ağaç dikmiştir.

KURUMSAL MİRAS

Dünyanın en sağlıklı malzemelerinden biri olan cam, kullanıldığı tüm coğrafyalarda kültürü yansıtan eşsiz bir maddedir. İnşaattan teknolojiye, sofralardan beyaz eşyaya pek çok alanda kullanılan cam, milattan önceki dönemden beri toplumların yaşam biçimine uygun olarak şekil almıştır.

Şişecam Topluluğu, cam mirasının Türkiye'deki en köklü temsilcileri arasındadır. Bir Şişecam Topluluğu şirketi olan Düzcamlar, bu mirası koruyacak ve canlı tutacak uygulamaları hayata geçirmektedir. Camın doğru kullanılmasını sağlamak için Düzcamlar, ürünleri konusunda kapsamlı bilgi vermeyi en temel kurumsal sorumlulukları arasında görmektedir.

Cam Danışmanlığı

Türkiye ve uluslararası pazarlarda inşaat projelerinin karar vericileri konumundaki mimar, cephe danışmanı, yatırımcı ve müteahhitlere yönelik, proje özelinde sunulan Cam Danışmanlığı ile sektörde doğru cam seçilmesine yardımcı olunmaktadır.

Share Events 2019

Şişecam Düzcamlar, Avrupa'nın farklı şehirlerinde düzenli olarak gerçekleştirilen Share Events 2019 International Architecture and Engineering Forum etkinliğinde ana partner olarak yer almıştır. Dünyanın her yerinden mimarların ve diğer sektör profesyonellerinin katıldığı, yeni fikirlerin, uygulamaların ve projelerin tartışıldığı etkinlik serisinde; Makedonya, Arnavutluk, Slovenya, Macaristan, Romanya, Sırbistan, Bulgaristan, İtalya, Çekya, Polonya ve Yunanistan'da 3000 kişiye yapılan sunumlarda yurtdışında marka bilinirliğinin artırılması amaçlanmıştır.

Bilgilendirme Çalışmaları

2019 yılında sunum yapılarak katılan etkinliklerle;

- Romanya'da Eurofereastra etkinliği ile PVC doğrama firmalarına,
- Bulgaristan'da Building Style ve ETEM etkinlikleriyle ilgili cephe konusuna ilgi duyan tüm sektör profesyonellerine,
- İstanbul'da düzenlenen CREDAI etkinliğiyle Hindistan'ın önde gelen gayrimenkul yatırımcılarına ulaşılmıştır.
- İnegöl Mobilya Sanayicileri Derneği'nin organize ettiği "I am Design" etkinliği ile mobilya tasarımcıları, iç mimar ve mimarlara ulaşılmıştır.

Isıcam Bilgilendirmeleri

Düzcamlar Pazarlama Saha Ekibi; Türkiye genelindeki Isıcam Yetkili Üreticilerinin müşterisi konumundaki PVC doğrama firmalarını ziyaret ederek, nitelikli ısıcam ürünlerini nihai tüketicilere önermelerini teşvik etmekte, ısıcam markasını nihai tüketici nezdinde görünür kılmak için çalışmalar yapmaktadır.

Kamu sektörüne yönelik çalışmalar

Enerji verimliliğinde cam ve camlama sistemlerinde doğru uygulamalar konularında bilgi vermek üzere muhtelif bakanlık ve belediye ziyaretlerine 2019 yılında da devam edilmiştir. Yapılan ziyaretlerde kamu veya özel sektör tarafından projelendirilecek veya denetlenecek binalarda enerji verimliliğine yönelik yapılabilecek uygulamalar, kamu kuruluşlarının yöneticileri ve teknik personelleri ile paylaşılmıştır.

Üniversitelere yönelik çalışmalar

Şirketimiz tarafından geleceğin karar vericileri olan üniversite öğrencilerine yönelik çalışmalarımız 2019 yılında da artan bir tempoda devam etmiştir. Bu kapsamda üniversiteler ile işbirliği içinde 6 farklı üniversitenin mimar ve mühendislik fakültesi öğrencilerine sektörümüz ve ürünlerimiz ile ilgili bilgi paylaşımında bulunulmuştur.



GÜÇLENDİR

Gelecek nesillere daha iyi
bir yarın emanet etmek
amacıyla kapsayıcı kurum
kültürünü güçlendiriyoruz.



ÇEŞİTLİLİK VE KAPSAYICILIK

YETENEK YÖNETİMİ

ÇALIŞAN GELİŞİMİ

ÇALIŞAN MUTLULUĞU

İŞ SAĞLIĞI VE GÜVENLİĞİ

KURUMSAL SOSYAL SORUMLULUK

MÜŞTERİ İLİŞKİLERİ

ÇEŞİTLİLİK VE KAPSAYICILIK

Düzcam, çeşitliliğin ve kapsayıcılığın kurumsal ve kültürel mirası daha iyi yarınlara taşıyacağına inanmaktadır. İnsan kaynağının iş hayatına eşit katılımını destekleyen Düzcam, herkes için eşit fırsatlar sunarak kapsayıcı yaklaşımını pekiştirmektedir. Çalışanların farklılıkları farklı deneyimlerin ve perspektiflerin kaynağı olarak görülmektedir. Düzcam, Şişecam Sürdürülebilirlik Stratejisinin “Güçlendir” ilkesi doğrultusunda başta kadın çalışanlar olmak üzere paydaşlarının güçlendirilmesine odaklanan insan merkezi bir yönetim anlayışı benimser.

Düzcam, insan kaynakları yaklaşımını ve yönetimini Şişecam Topluluğu İnsan Kaynakları Politikası çerçevesinde düzenler. Bu Politika, küresellik, fırsat eşitliği, farklılıklara saygı, nesnellik ve sürekli gelişim gibi konuları kapsamaktadır.

Düzcam, Şişecam Sürdürülebilirlik Komitesi'ne bağlı olarak faaliyet gösteren Çeşitlilik ve Kapsayıcılık Çalışma Grubu'nda görev almaktadır. İç ve dış paydaşların katkı sağladıkları çalışma Grubu'nda Çalışma Grubu'nda kadınların istihdamının artırılması hedefi önceliğinde çalışma koşullarının iyileştirilmesi ve kolaylaştırılması, kadınların işgücüne katılımı ve kariyer gelişimime destek olma, farkındalık ve paydaşlarla işbirliği konularında izlekler oluşturulmaktadır.



Düzcam, çeşitlilik ve kapsayıcılık çalışmalarını güçlendirmek ve daha ileri taşımak hedefiyle Şişecam Topluluğu'nun 2019 yılında yayınladığı Çeşitlilik ve Kapsayıcılık Rehberi'ni benimsemektedir. Bu rehber ile Topluluğun benimsediği fırsat eşitliği ilkeleri tüm paydaşlar için açıklanmış, bu yöndeki gelişimi izlemek için kurumsal hedefler belirlenmiştir. Toplumsal cinsiyet eşitliği önceliğinde yürütülen çalışmalar, organizasyonun tüm kademelerinde kadın çalışan sayısını %30 oranında artırmaya odaklanmıştır.

Çalışan çeşitliliğini, kurum kültürünü zenginleştiren bir unsur olarak gören Düzcam Grubu bünyesinde kadın çalışanlar toplam çalışan sayısının %11*ini oluşturmaktadır. Dönem içerisinde Şişecam Düzcam fabrikalarının fiziki şartları “kadın dostu fabrika” standartlarına getirilerek kadın istihdamı teşvik edilmiştir. Raporlama döneminde yurtiçi fabrikalarda kadın çalışan alımı teşvik edilmiş ve 17 kadın çalışan istihdam edilmiştir.

Düzcam, çeşitlilik anlayışının bir parçası olarak engelli çalışanların istihdam edilmesine yönelik çalışmalar yürütmektedir. İş ortamı engelli çalışanların çalışma koşullarını kolaylaştıracak şekilde düzenlenmektedir. 2019 yılı itibarıyla Düzcam'da görev alan engelli çalışan sayısı 72'dir.

*Düzcam Grubu'nun tüm şirketleri dahildir.

103-1 • 103-2 • 103-3



ÇEŞİTLİLİK VE KAPSAYICILIK

YETENEK YÖNETİMİ

ÇALIŞAN GELİŞİMİ

ÇALIŞAN MUTLULUĞU

İŞ SAĞLIĞI VE GÜVENLİĞİ

KURUMSAL SOSYAL SORUMLULUK

MÜŞTERİ İLİŞKİLERİ

YETENEK YÖNETİMİ

Düzcam, en çok tercih edilen iş yeri olmayı, doğru yetenekleri bünyesine çekmeyi, çalışanlarının potansiyellerini ortaya koymayı ve geliştirmeyi hedefler. Bu da yenilikçi uygulamaların takip edildiği, birlikte öğrenme kültürünün hakim olduğu bir çalışma ortamı ile mümkündür. Düzcam'da, çalışanların gelişimlerini destekleyen yetenek programları sunulmakta, kariyer ve performans yönetim uygulamaları ile gelişim süreçleri takip edilmektedir. Tüm bu uygulamalar nesnel, sistematik ve insan odaklı bir yaklaşımla yürütülmektedir. Düzcam, Şişecam Topluluğu için geliştirilmiş kariyer ve yetenek yönetim sistemlerini, performans gelişim sistemini takip etmektedir.

Şişecam Topluluğu Kariyer Yönetim Sistemi kapsamında çalışanlara yeteneklerini geliştirme ve kariyerlerini yönlendirme fırsatı sunulmaktadır. Kariyer planlamaları yapılırken hem bireysel hem kurumsal ihtiyaçlar bir arada değerlendirilerek kariyer haritaları ve yedekleme planları çıkarılmaktadır.

Düzcam, doğru yetenekleri çekmek, mevcut çalışanların potansiyellerini ortaya koymak, geleceğin liderlerini yetiştirmek amacıyla Şişecam Topluluğu Yetenek Yönetim Sistemi'ni takip etmektedir. Sürdürülebilir kurumsal başarı kültürüne odaklanan Şişecam Topluluğu, global ve yerel gelişim yatırımları yapmaya devam etmektedir. 2019 yılında hayata geçirilen ve

organizasyonun tüm kademelerini kapsayan Global Yetenek Yönetimi Programı Journey ile yüksek potansiyellerin tespit edilmesi, bu çalışanların gelişiminin desteklenmesi ve liderlik rollerine hazırlanmaları amaçlanmıştır. Program işe alım, kariyer yönetimi, yedekleme ve gelişim yönetimi sistemlerini kapsayan entegre yapısıyla yeteneğin uçtan uca yönetilmesini sağlamaktadır.

Düzcam, yetenek kazanımında genç yetenekler ile sürekli temas ve iletişimin önemine inanmaktadır. Bu kapsamda, üniversite kampüs programları "yıl boyu kampüste görünür olmak" stratejisi ile gerçekleştirilmektedir Bunun yanında sosyal medya kanalı, hedef kitlenin yoğunlukla kullandığı mecralarda aktif olarak kullanılmaktadır.

Şişecam Topluluğu Performans Gelişim Sistemi ise sürdürülebilir başarı odaklı performans kültürünü yaygınlaştırmayı ve kişisel başarıların kurumsal başarıya dönüştürülmesini hedeflemektedir. Bunun için, kurumsal hedefler bireysel hedeflere indirgenerek ortak hedef bilinci oluşturulmaktadır. Şişecam Topluluğu stratejik planlama süreci ile entegre çalışan sistem, çalışanların ve yöneticilerin objektif değerlendirme yapmalarına olanak tanıyan global bir altyapı üzerine kuruludur.



2019 yılında "Performans Gelişim Sistemi Yurt Dışı Uyumlandırma" ve "Global Yan Haklar" projeleri hazırlıkları yapılmıştır. Performans ve ücretlendirme süreçlerinin daha verimli olarak kullanılabilmesi amacıyla sistem ve metod iyileştirmeleri gerçekleştirilmiştir.

ÇEŞİTLİLİK VE KAPSAYICILIK

YETENEK YÖNETİMİ

ÇALIŞAN GELİŞİMİ

ÇALIŞAN MUTLULUĞU

İŞ SAĞLIĞI VE GÜVENLİĞİ

KURUMSAL SOSYAL SORUMLULUK

MÜŞTERİ İLİŞKİLERİ

ÇALIŞAN GELİŞİMİ

Düzcam, başarılı bir geleceğin inşa edilmesinde çalışanlarının kişisel ve mesleki bilgi ve becerilerinin güçlendirilmesinin geniş bir yer kapladığına olduğuna inanır. Bu doğrultuda Düzcam çalışanları iç ve dış eğitim programları ile sürekli desteklenir.

Düzcam, Şişecam Akademi ile birlikte planlanan eğitimler ile çalışanların gelişimine katkı sağlanmaktadır. Yıllık eğitim katılım saati kriteri göz önünde bulundurulduğunda Düzcam, Topluluk eğitim faaliyetlerinde öncü bir rol üstlenmektedir. Şişecam Akademi çatısı altında düzenlenen seminerler ve atölyeler ile çalışanların çevresel ve sosyal sorumluluk bilinci artırılmaktadır.

Şişecam Akademi, Topluluk çalışanlarının ihtiyaçlarına yönelik teknik ve mesleki gelişim, kişisel gelişim, kurumsal gelişim ve liderlik alanlarında okul ve programlar tasarlamakta, seminerler düzenlemekte ve kariyer çözümleri yapılandırmaktadır.

Şişecam'ın bayi gelişimine destek vermek için Düzcam bayileri ile gerçekleştirdiği "Camın Geleceğine Yön Verenler Programı" kapsamında Şişecam Akademi Portalı üzerinden kullanıcıların erişimine açılan e-öğretim sistemi 2019 yılında da etkin bir şekilde devam etmiştir.



2019 yılında Düzcam çalışanlarına
58.955 kişi*saat eğitim verilmiştir.

ÇALIŞAN MUTLULUĞU

Çalışanların bağlılığının ve memnuniyetinin iş iklimini iyileştirici etkisi olduğuna inanan Düzcam bu doğrultuda çalışanlarına katılımcı, iletişime açık, kurum değerlerinin yaşatıldığı bir çalışma ortamı sunmaktadır. Düzcam, çalışanların uzun süreli çalışma geçmişinin iş başarısının devamlılığında önemli bir yer tuttuğuna inanır. Düzcam çalışanlarının %38'i 10 ve üzeri yıldır şirket bünyesinde.

Topluluk bünyesinde, çalışanların görüşlerini ve önerilerini aralık olumlu iş ikliminin iyileştirilmesi amacıyla her yıl düzenli olarak Çalışan Bağlılığı ve Memnuniyeti Araştırması yürütülmektedir. Anketin kapsamı 2019 yılında global ölçekte genişletilerek çalışanların %70'inin katılımı sağlanmıştır. Çalışanların talepleri öğrenilerek uygulamalar bu yönde iyileştirilmektedir. Topluluk genelinde gerçekleştirilen bağlılık ve memnuniyet araştırmanın yanı sıra Düzcam bünyesinde yurt içi ve yurt dışı tüm iş yerlerinde "Çalışan Bağlılığı Anketi" yürütülmüştür.

Düzcam, katılımcı çalışma kültürünün çalışan mutluluğuna katkı sağlayacağına inanmaktadır. Çalışanların şirket karar alma süreçlerine katılımı desteklenmekte, fikir ve önerileri çeşitli kanallarla öğrenilmekte, iletişim platformlarıyla çalışanların Düzcam ve Topluluk hakkındaki gelişmelerden haberdar olmaları sağlanmaktadır. İnteraktif bir yapı olan kurumsal intranet sistemi Camport sayesinde Düzcam içerisinde iletişim aktif bir şekilde sürdürülmektedir. 2019 yılında, şirket içi iletişim araçlarının daha etkin kullanılarak iletişim faaliyetlerinin iyileştirilmesine ilişkin proje çalışmaları başlatılmıştır.

Tanıma ve takdir uygulamaları kapsamında, çalışanlar özel günlerinde hatırlanmakta, Şirket içinde göstermiş oldukları örnek davranışları ve başarıları, Şirket tarafından takdir edilmektedir. Topluluğun strateji ve hedefleriyle uyumlu, katma değer yaratan fikirler "Nar Öneri Geliştirme Sistemi" ile değerlendirilmektedir. Bu uygulama kapsamında Düzcam'a katma değer sağlayan, iş verimliliğini artıran, iş iklimini ve kurum kültürünü geliştirmeye yardımcı olan, yenilikçi ve yaratıcı fikirler değerlendirilmekte ve ödüllendirilmektedir. 2019 yılında çalışanlar tarafından Nar Öneri Geliştirme Sistemi'ne 253 öneri iletilmiş, 9 öneri uygulamaya koyulmuştur.

ÇEŞİTLİLİK VE KAPSAYICILIK

YETENEK YÖNETİMİ

ÇALIŞAN GELİŞİMİ

ÇALIŞAN MUTLULUĞU

İŞ SAĞLIĞI VE GÜVENLİĞİ

KURUMSAL SOSYAL SORUMLULUK

MÜŞTERİ İLİŞKİLERİ

İŞ SAĞLIĞI ve GÜVENLİĞİ

Çalışanlarına güvenli ve sağlıklı bir iş ortamı sunmak Düzcam'ın temel önceliklerindedir. Topluluk genelinde, yerleşmiş bir iş sağlığı ve güvenliği kültürünün varlığı sayesinde çalışma ortamı sürekli iyileştirilmekte, çalışanların sağlık ve güvenlik konusunda doğru bir bilinç ile hareket etmeleri mümkün olmaktadır. Düzcam, çeşitli uygulamalarla Şişecam Topluluğu'nun "2022'ye kadar sıfır iş kazası" hedefine katkı sağlamaktadır.

Düzcam'da iş sağlığı ve güvenliği konuları Şişecam Topluluğu Endüstri İlişkileri Direktörlüğü ile işbirliği içerisinde, Şişecam Topluluğu'nun yayınladığı İSG politikası çerçevesinde ve OHSAS 18001 Standardına uyumlu olarak yönetilmektedir. Standart doğrultusunda, tüm Düzcam yurt içi operasyonları Kalite ve Çevre Direktörlüğü tarafından denetlenmektedir. Bunun yanında, Düzcam İSG uzmanları tarafından diğer grup fabrikalarına da İSG kapsamlı çapraz denetimler gerçekleştirilmektedir. Böylelikle, farklı üretim faaliyet alanları ile bilgi ve tecrübe paylaşımı yapılmakta, bu sayede İSG faaliyetlerinde sürekli iyileşme sağlanmaktadır. Raporlama döneminde Düzcam Grubu Temel Camlar Türkiye üretim tesislerinde başlatılan 5S çalışmaları çerçevesinde İSG uygulamaları yürütülmüştür. Düzcam İSG ekiplerine eğitimler verilmiş, alınan aksiyonlar denetim planı ile takip edilmiştir.

Düzcam, "Önce İnsan" felsefesi çerçevesinde, iş yerlerinde iş sağlığı ve güvenliğinin daha etkin hale gelmesi için Topluluk bünyesinde yürütülen çalışmalara destek vermektedir. Üretim faaliyetlerinin tüm aşamalarını sağlıklı ve güvenli bir çalışma ortamında gerçekleştirmeyi hedefleyen Düzcam, Şişecam Topluluğu Endüstri İlişkileri Direktörlüğü ile birlikte İş Sağlığı ve Güvenliği kültürünün geliştirilmesi için 2019 yılı içinde çeşitli proje ve çalışmalar yürütmüştür. Düzcam'a bağlı fabrikalarda, denetimler, İş Sağlığı ve Güvenliği Liderlik Eğitimleri, İş Sağlığı ve Güvenliği Resim Yarışması ile İSG Elçileri çalışmaları gerçekleştirilmiştir.

İş kazalarının azaltılması, sağlıklı ve güvenli bir iş ortamının teminin ancak çalışanların iş sağlığı ve güvenliği konusunda bilinçlendirilmesi ile mümkündür. Bu doğrultuda Düzcam, çalışanlarına 2019 yılında 53.110 kişi*saat iş sağlığı ve güvenliği eğitimi vermiştir.

Düzcam'ın iş sağlığı ve güvenliği konusundaki önleyici yaklaşımı sayesinde 2019 yılında Düzcam Grubu'nda hiçbir ölümlü kaza ve meslek hastalığı yaşanmamıştır. Ayrıca, kaza şiddet oranı raporlama döneminde bir önceki yıla kıyasla %33 azalmıştır.

103-1 • 103-2 • 103-3 • 403-2



ÇEŞİTLİLİK VE KAPSAYICILIK

YETENEK YÖNETİMİ

ÇALIŞAN GELİŞİMİ

ÇALIŞAN MUTLULUĞU

İŞ SAĞLIĞI VE GÜVENLİĞİ

KURUMSAL SOSYAL SORUMLULUK

MÜŞTERİ İLİŞKİLERİ

KURUMSAL SOSYAL SORUMLULUK

Düzcam, içinde yaşadığı toplumun gelişimine katkı sağlamayı amaçlar. Toplumsal, ekonomik ve çevresel sorunların çözümüne aktif katılım sağlamayı hedefler. Düzcam, kurumsal sosyal sorumluluk çalışmalarını yürütürken Sürdürülebilir Kalkınma Amaçlarını kılavuz kabul eder ve önceliği gençlere, kadınlara, savunmasız gruplara verir.

Cam Ustalık Projesi

Ülkemizin cam sektöründe ihtiyaç duyduğu nitelikli işgücünün yetiştirilmesi amacıyla yürütülen Cam Ustalık Projesi, 2019 yılında da devam etmiştir. Proje kapsamında, meslek standartları ve yeterlilikler hazırlanmış ve cam ustalarının eğitilmeleri amacıyla online eğitimler başlatılmıştır. Cam ustalarının sertifikalandırılması amacıyla Ankara Sanayi Odası'nın Mesleki Yeterlilik Kurumu tarafından yetkilendirilmesi sağlanmıştır. Ayrıca Resmi Gazete'nin 03.10.2019 tarih ve 1598 sayılı Cumhurbaşkanlığı kararı ile cam ustalarının sertifika alma sürecinde yapacağı harcamaların İşsizlik Sigorta Fonu'ndan çalıştıkları firmalara iade edilmesi ile ilgili ön onay süreci tamamlanmıştır.

MÜŞTERİ İLİŞKİLERİ

Düzcam, ürettiği çözümlerle müşteri ve bayilerini bu çözümlere yönlendirmeyi; paydaşlardan aldığı geribildirimler doğrultusunda ihtiyaçlarına yönelik ürünler geliştirmeyi hedeflemektedir.

Düzcam'ın tüketici tercihlerinde etkisi yüksek olan PVC doğrama firmalarının Isıcam markalı ürünlere olan talebini arttırmak, enerji tasarrufu sağlayan serileri tercih etmelerini sağlamak ve Isıcam marka elçileri yaratmak amacıyla başlatılan Isıcam Sistemleri Kumbara Kart Kulübü raporlama dönemi sonu itibarıyla 10.075 üyeye ulaşmıştır. 2019 yılında, marka elçilerini yaygınlaştırma hedefi ile Kumbara Kart Sistemi geliştirilerek alüminyum doğrama firmaları da sisteme dahil edilmeye başlanmıştır.

Düzcam, müşterileri ve alt müşterileri ile ilişkilerini sistematik bir şekilde yönetebilmek için Müşteri İlişkileri Yönetimi (CRM)

uygulamalarını ve faaliyetlerini tüm global pazarlarında hayata geçirmektedir. Bu uygulamadaki temel amaç müşterilerinin ihtiyaçlarını doğru anlayıp, uygun ürün ve hizmetler sunarak pazara yön vermek ve ilgili paydaşları ile sürdürülebilir ilişkiler kurmaktır. 2019 yılında CRM sistemi üzerinden sürdürülen Isıcam müşteri şikayeti yönetiminde, Düzcam'a iletilen 130 adet Isıcam müşteri şikayetinin tüm süreçleri CRM'de kayıt altına alınarak kolayca takip edilmiş ve çözümlenmesi sağlanmıştır.

Türkiye ve uluslararası pazarlarda projelerin karar vericileri konumundaki mimar, cephe danışmanı, yatırımcı ve müteahhitlere yönelik projeler özelinde sunulan Cam Danışmanlığı ile doğru cam çözümleri sunulmakta olup, bu kapsamda 2.953 teknik hesap yapılarak, 3.000'e yakın sektör yetkilisi ile bire bir görüşülmüştür. 2019 yılında yurtiçi ve yurtdışı olmak üzere toplam 619 projede Şişecam Düzcam ürünlerinin tercih edilmesi sağlanmıştır.

Farklı ihtiyaçları olan projelerde doğru cam kullanılmasını sağlamak için sunulan Cam Danışmanlığı'nın yaygınlaştırılarak, müşterilerimizin de projelere yönelik talepleri hızlıca, kolaylıkla karşılayabilmelerini ve doğru ürün önerisinde bulunabilmelerini sağlamak amacıyla 3 modülden oluşan "Farklı İhtiyaçlara Doğru Cam Çözümleri" online eğitimi hazırlanmıştır. Eğitimde; şartnameler ile uyumlu ürün önerisinde bulunurken hangi kriterlerin göz önüne alınması gerektiği ve uygulama örnekleri üzerinden doğru camın seçimine yönelik bilgiler yer almaktadır.

Mimarlık ofisleri, inşaat firmaları ve kamu kurumlarının yapı malzemeleri ile ilgili teknik bilgilere ve ürün şartnamelerine, malzeme üreticilerinin ise proje bilgilerine erişebildiği "prestijprojeler.com" portalına 8 farklı bina tipi için yüklenen cam şartnameleri 2019'da 750 kez indirilerek Şişecam Düzcam ürünlerine projelerde yer verilmesi kolaylaştırılmıştır.

Isıcam Yetkili Üreticileri ile Isıcam'ın 45. yılını kutlamak amacıyla; köklü tarihinin yanı sıra farklı kültür ve inançları çatısı altında barındıran, hoşgörünün kenti olarak da bilinen Antakya'da bir araya gelindi. "Köklü Gelenek, Güçlü Gelecek" teması ile gerçekleştirilen toplantıda, geçmişten günümüze kadar biriken anılar, birlikte elde edilen başarılar paylaşıldı. Geçmişten gelen değerler ile elde edilen bu başarılarından güç alarak gelecek için daha yüksek hedeflere de beraberce erişilebileceğinin önemi vurgulandı.



GELİŞTİR

Düzcam, “Geliştir” anlayışıyla iklim değişikliğiyle mücadele, Ar-Ge ve dijitalleşmeyi odağına alarak yenilikçi ürün ve hizmetleri hayata geçirmektedir.



İKLİM DEĞİŞİKLİĞİ İLE MÜCADELE

ÇEVRECİ ÜRÜNLER

AR-GE VE DİJİTALLEŞME

YENİLİKÇİ ÜRÜNLER

İKLİM DEĞİŞİKLİĞİ İLE MÜCADELE

İklim değışikliđi sektör ve büyüklükten bağımsız olarak tüm iş dünyasının ortak mücadele etmesi gereken ve etkisini gün geçtikçe daha çok hissettiren önemli risk unsurlarından biridir. Şişecam Düzcam faaliyetlerini iklim değışikliđi ile mücadele konusunda üzerine düşen sorumluluđun farkındalıđı ve paydaşlarıyla işbirliđi halinde sürdürmektedir. Şişecam Düzcam, iklim değışikliđinde çözüm ortađı olabilmek amacıyla faaliyet gösterdiđi tüm sektörlerle yönelik yenilikçi, çevreci ve müşteri ihtiyaçlarını karşılayan yeni ürünler geliştirerek enerji tüketimini en aza indirmeyi hedeflemektedir.

Sürdürülebilir enerji tedariđi, yenilenebilir enerji kaynakları uygulamaları, enerji verimliliđini sağlayacak verimlilik projeleri için yol haritasının belirlenmesi ve uygulamaya alınmasına yönelik çalışmalar yürütölmektedir. Sürdürülebilir Enerji İzleme Sistemi (EnİS) kurulan üretim tesislerinde ana enerji tüketim kalemleri anlık olarak izlenerek süreçlerin performanslarında iyileştirmeler yapılmaktadır.

Şişecam Düzcam, enerji ile ilgili risk ve fırsatları sürekli olarak gözden geçirmekte ve operasyonlarını bu doğrultuda yönetmektedir. İklim değışikliđine yönelik risklerin yönetilmesi Şişecam bünyesinde önemli bir öncelik olarak değerlendirilmektedir. Bu kapsamda Düzcam, ilgili konulardaki performansını Karbon Saydamlık Projesi (Carbon Disclosure Project) kapsamında Şişecam ile paylaşmaktadır. Bu uygulamalara ek olarak tüm üretim tesislerinde gerçekleştirilen enerji verimliliđi projeleriyle Şişecam Topluluđu'nun karbon azaltımı hedefi desteklenmektedir.

Enerji yoğun bir sektörde faaliyet göstermekte olan Düzcam, 2019 yılında enerji verimliliđinin artırılması çalışmalarına devam etmiştir. Raporlama döneminde gerçekleştirilen çalışmalar kapsamında 472.942 GJ enerji tasarrufu ve bunun finansal karşılıđı olarak 44.641.915 TL tasarruf elde edilmiştir. Aynı dönem içinde elde edilen seragazi emisyonu azaltım miktarı ise 45.117 ton CO₂'tir.



GÜNEŞ ENERJİSİ SİSTEMİ

Düzcam-Mersin Fabrikası çatısında 79.300 m² alana kurulan 6,2 MW gücündeki güneş enerjisi santrali, kurulu güç açısından, tek parça çatı uygulaması olarak, Türkiye ve Avrupa'da ikinci olurken, dünyada ilk 10 içinde yerini almıştır. Güneş Enerjisi Sistemi ile 28.800 GJ (8 milyon kWh) enerji üretilerek yaklaşık 4.000 ton CO₂ salımı engellenmektedir.

İKLİM DEĞİŞİKLİĞİ İLE MÜCADELEDE ÖRNEK UYGULAMALAR

Elektrik Tasarrufu (Düzcam Polatlı Fabrikası) - Soğutma setlerinde yapılan iyileştirmeler sonucu fanların yıl içerisinde belirli günler devreden çıkarılmasıyla enerji tasarrufu ve buna karşılık yıllık 434.000 TL maliyet kazancı sağlanmıştır.

Renkli Düzcam Üretimlerinde NOx Emisyonlarının Düşürülmesi (Düzcam Mersin Fabrikası) - Çevre dostu fabrika ünvanının pekiştirilmesi ve gelecekte olabilecek NOx emisyon kısıtlamaları için renkli düzcam üretimlerinde NOx emisyonlarının düşürülmesi projesi hayata geçirilmiştir. Raporlama döneminde 2018 yılına göre ilgili emisyonlarda %5,8 iyileşme sağlanmıştır.

Konvansiyonel Aydınlatma Sisteminin Deđiştirilmesi (Düzcam Hindistan Fabrikası) - Konvansiyonel aydınlatmanın uzun ömürlü alternatifleri ile deđiştirilmesi sayesinde günlük 307 kWh enerji tasarrufu sağlanmıştır.

ÇEVRECİ ÜRÜNLER

Şişecam Düzcam, iklim değişikliğinde çözüm ortağı olabilmek amacıyla faaliyet gösterdiği tüm sektörler için yönelik yenilikçi, çevreci ve müşteri ihtiyaçlarını karşılayan yeni ürünler geliştirerek enerji tüketimini en aza indirmeyi hedeflemektedir. İş süreçlerinde geliştirilen yenilikçi çözümlere ek olarak, geliştirilen yeni ürünlerle de etki alanında değer yaratmaya devam etmektedir.

Enerjisinin %70'ini ithal eden ülkemizde, enerji tüketiminin yaklaşık %30'u binalarda gerçekleşmekte ve binalardaki ısı kayıplarının yaklaşık %30'u da yalıtımsız pencerelerden kaynaklanmaktadır. Isı ve enerji kayıplarını en aza indirmek için binaların enerji verimli hale dönüştürülmesi büyük önem taşımaktadır. Bu kapsamda 2013 yılında mimari cam sektörüne yönelik; etkin ısı yalıtımı ve güneş kontrolü sağlayan yüksek performanslı temperlenebilir kaplamalı camlar pazara sunulmuştur.

Temperlenebilme özelliği ile emniyet ihtiyacını karşılayan Temperlenebilir Low-E Camlar ısı kayıplarını sıradan çift cama göre %50 azaltarak kışın yakıt giderlerinden; Temperlenebilir Solar Low-E Camlar ise ısı yalıtımına ek olarak güneş ısı girişi sıradan çift cama göre %40-65 oranlarında azaltarak yazın soğutma masraflarından tasarruf sağlamaktadır.

Şişecam Düzcam doğa dostu üretim anlayışı ile bakır ve kurşun kullanılmadan üretilen Şişecam'ın aynası Flotal E'yi üretti. Flotal E, doğaya zararlı maddeler içermeyen, çevre dostu yapısının yanı sıra yüksek yansıtma oranından da ödün vermeden net bir görüntü sunar. Çevre dostu üretim anlayışıyla daha az atık oluşturarak üretilir ve doğanın korunmasına yardımcı olur.

Şişecam Güneş Paneli Camları, Şişecam Düzcam'ın güneş panellerinde kullanmak amacıyla ürettiği düşük demirli, temperli buzlu camıdır. Sandy ve Prizma desenlerinde üretilen Şişecam Güneş Paneli Camları, desenli yapısıyla cam yüzeyinde oluşan yansımaları azaltarak, yüksek ışık geçirgenliği ve düşük yansıtma değerleri ile güneş panellerinin performansında maksimum verimlilik sağlar. Cam yüzeylerine uygulanan özel Anti Reflektif (AR) kaplama ile ışık yansımaları minimize edilebilmektedir. AR kaplama uygulaması, camların ışık geçirgenliğini yaklaşık %2 artırarak, güneş panellerinde performans artışı ve yüksek verim sağlar.

AR-GE VE DİJİTALLEŞME

Düzcam, Şişecam Araştırma ve Teknolojik Geliştirme Başkanlığı ile birlikte yürüttüğü projelerle, sektöre yön veren teknolojik gelişmeleri yakından takip etmekte ve ürün portföyünü zenginleştirmektedir. Araştırma kurumları, üniversiteler ve çeşitli firmalarla işbirliği fırsatları yaratarak; sektörün değişen taleplerine çözüm sunan, yenilikçi ve katma değerli ürünlerin geliştirilmesini hedeflemektedir. 2019 yılı içerisinde toplam Ar- Ge harcaması 12.782.796 TL olarak gerçekleşmiştir. Aynı dönem içerisinde 4 patent alınmış ve 2 yeni patent başvurusu yapılmıştır.

Şişecam Düzcam, paydaşlarıyla dijital mecralarda iletişime de büyük önem vermektedir. Raporlama döneminde hedef kitlelerle iletişimde sosyal medyanın hızından ve erişim gücünden yoğun olarak faydalanılmaya devam edilmiş, bu amaçla markaların mevcut Türkçe hesaplarına yeni sosyal medya platformları eklenirken, globalde de tüm pazarları kapsayacak şekilde yeni İngilizce hesaplar açılmıştır. Şişecam Düzcam, Şişecam Flat Glass, Şişecam Flat Glass India, Isıcam, Flotal ve Flotal Mirror 'a ait toplam 16 sosyal medya hesabı ile yıl sonunda 100 bin takipçi sayısına ulaşılmıştır.

Isıcam'ın sosyal medyada takipçi sayısı ve etkileşim oranının artırılması amacıyla Camdan Cama isimli Facebook yarışması düzenlenmiş, yarışma ile markanın üstün özellikleri ve tüketici faydaları kullanıcılara aktarılırken, Isıcam Facebook hesabı 12 bin yeni takipçi kazanmış, 20 bin etkileşim sağlanmıştır.

Türkiye ve yurtdışında projeleri bulunan prestijli mimarlık ofisleri ve mühendislerin katılımıyla Şişecam Bilim Teknoloji ve Tasarım Merkezi'nde Arge Buluşmaları: "Tasarımda Cam ve İnovasyon" çalıştayı gerçekleştirilmiştir.

Building Information Modelling (BIM) Türkçe adı ile Yapı Bilgi Modellemesi kullanılarak hazırlanması zorunlu olan yurtiçi ve yurtdışı projelerde Şişecam Düzcam ürünlerinin tercih edilmesini kolaylaştırmak amacıyla Şişecam Düzcam'ın dijital ürünlerinin oluşturulma sürecinde stratejinin belirlenebilmesi için Düzcam'a özel olarak kurgulanan BIM eğitimi ve sektör profesyonelleri ile workshop düzenlenmiştir.

İKLİM DEĞİŞİKLİĞİ İLE MÜCADELE

ÇEVRECİ ÜRÜNLER

AR-GE VE DİJİTALLEŞME

YENİLİKÇİ ÜRÜNLER

Yeni açılan İngilizce Instagram hesabı üzerinden global çapta iletişime başlanan Flotal markasının mevcut Türkçe sosyal medya hesabında da dijital trendler doğrultusunda B2B ve B2C iletişimine devam edilmiş, hedef kitlenin erişim ve etkileşimini artıracak çalışmalar gerçekleştirilmiştir.

Şişecam Düzcamlar'ın global dijital iletişim stratejisi kapsamında, Hindistan ve İtalya'da dijital mecra iletişim kampanyaları gerçekleştirilmiştir. En etkili dijital reklam metotları kullanılarak çok çeşitli dijital platformlarda hedef kitlelerin karşısına çıkılmış, kampanyalar aracılığıyla yıl boyunca 30 milyon erişim sağlanmıştır.

Şişecam Düzcamlar, iş ortaklarının faaliyetlerine daha fazla değer katabilmek amacıyla ihtiyaçları olan bilgiye her yerden ulaşım, öğrenimlerini sürdürmeleri, bilgilerini güncel tutup, zenginleştirmelerini sağlamak amacıyla 2018 yılında devreye aldığı "E-egitim Portalı" kapsamında farklı konularda eğitimler yayınlamaya devam etmiştir. Ayrıca Şirket Merkezi'mizde İş Ortaklarımıza yönelik olarak Müşteri İlişkileri Yönetimi, Sürdürülebilirlik ve Dijitalleşme konularında bireysel ve mesleki gelişim eğitimleri düzenlenmiştir.

Düzcamlar, müşteri bilgi gizliliğinin korunması konusuna özel önem göstermektedir. Bu kapsamda konu özelinde en güncel, etkin ve güvenli teknolojik altyapıdan yararlanılmaktadır. İş sözleşmelerinde ortak gizlilik ve bilgi saklama konuları ISO 27001 Bilgi Güvenliği Yönetim Sistemi sertifikası ile güvence altına alınmaktadır. Raporlama döneminde dijital ve siber güvenlik çalışmalarına devam edilmiş; müşteri gizliliğinin ihlaline dair herhangi bir vaka yaşanmamış ve şikâyet alınmamıştır.

MOBİL UYGULAMALAR

Farklı hedef kitlelerin ihtiyaçları doğrultusunda, bilgiye kolay ve hızlı ulaşmaları için geliştirilen "Isıcam Seçim Sihirbazı", "Cam Akustik", "Performans Hesaplayıcı" ve "Cam Danışmanı" mobil uygulamalarına "Cam Projeleri" uygulaması eklenmiştir. Türkçe ve İngilizce olarak hayata geçen yeni mobil uygulama ile Şişecam Düzcamlar'ın dünya üzerindeki referans projeleri incelenebilmekte; kullanıcılara proje adı, yapı tipi ve ürün kategorisine göre filtreleme seçeneği sunulmaktadır.

YENİLİKÇİ ÜRÜNLER

Düzcamlar, geliştirdiği yenilikçi ürünlerle sadece rekabet avantajı değil paydaşlar için yaratılan pozitif katma değerini artırılmasını da hedeflemektedir. Bu doğrultuda geliştirilen ürünler, müşteri beklentilerinin yanı sıra çevre ve iklim değişikliği gibi ana unsurlar da gözetilerek üretilmektedir.

Şişecam Düzcamlar'ın Yenişehir Fabrikası'nda devreye alınan ikinci kaplamalı cam hattında ürün geliştirme faaliyetleri sürdürülmüştür. Bu kapsamda, mimari cam sektörünün en çok talep gören ürünlerinden olan "Şişecam Solar Low-E Cam", "Şişecam Temperlenebilir Low-E Cam Nötral 71/53" ve "Şişecam Temperlenebilir Solar Low-E Cam Nötral 50/33" ürünleri sektör beklentileri doğrultusunda geliştirilerek müşteri ve iş ortaklarının beğenisine sunulmuştur.

2019 yılında Güney İtalya Fabrikası Kaplama Hattı devreye alınmış, Low-E, yüksek ışık geçirgenlikli Low-E, Solar Low-E ve Temperlenebilir Low-E olmak üzere dört ürün pazara sunulmuştur. Yüksek ışık ve güneş enerjisi geçirgenliği ile ön plana çıkan "Low-E Cam Nötral 80/64" ürün ailesinin temperlenebilir ve temperlenmeyen versiyonları ürün portföyüne eklenmiştir.

Geleneksel lamine camlara göre güvenlik performans özellikleri daha da yüksek seviyelere çıkartılarak üretilen Şişecam Ekstra Güçlü Lamine cam ürün ailesine eklenmiştir. Kullanım alanlarında meydana gelebilecek darbelerle karşı kullanıcı güvenliğini sağlamak üzere tasarlanan "Temperlenebilir Boyalı Cam" ürün ailesine yeni renkler eklenmiştir.

Otomotiv pazarına yönelik olarak araçların lamine ön camlarında kullanılmak üzere ısı ve güneş kontrolü sağlayarak klima yükünün azaltılmasına katkıda bulunan ve buz çözme fonksiyonu kazandıran, yüksek performanslı atermik kaplamalı ön cam ve seçilmiş seyir göstergelerinin ön cama yansıtılmasını sağlayan Head-up Display özellikli ön cam ürünlerine yönelik olarak 2019 yılı içerisinde deneme üretimleri, müşteri tanıtımı, numune gönderimi ve patent başvurusu yapılmış ve müşterilerden teknik onay ve sipariş alınmıştır.

Farklı müşteri taleplerini karşılamak üzere; harmandan renklendirilmiş yeni float camlar, fonksiyonel kaplamalar, antirefleksif kaplamalar, boyalı camlar ve akıllı cam sistemlerine yönelik geliştirme çalışmalarına devam edilmektedir.

Şişecam Düzcamlar, mimari cam sektörüne yönelik pazara sunduğu üç gümüşlü yeni ürün "Şişecam Temperlenebilir Solar Low-E Cam Nötral 60/28" ile 2019 yılında 6.kez "Yılın Cephe Malzemesi/Sistemi" ödülünü kazanmıştır.

TEMELE PAYDAŞ GRUPLARI
VE KATILIM PLATFORMLARI

KURUMSAL ÜYELİKLER

PERFORMANS GÖSTERGELERİ

GRI İÇERİK İNDEKSİ

Temel Paydaş Grupları ve Katılım Platformları

Paydaş Grubu	Katılım Platformları	Katılım Sıklığı
Analistler	Yüz yüze toplantılar • Çalıştaylar • Analist günü	Yılda en az dört kere
Çalışanlar	Memnuniyet anketi • Öneri ve fikir paylaşım platformları • Yüz yüze görüşmeler • Kıdem teşvik ödülü • Tanıma ve ödül sistemi	Sürekli
Hissedarlar	Periyodik bilgilendirme raporları • Sosyal medya	Yılda en az iki kere
Kamu Kuruluşları	Düzenli raporlama • Toplantı, forum ve konferanslar • Basın açıklamaları • Bire bir görüşmeler	Sürekli
Müşteriler	Memnuniyet anketleri • Sosyal medya • Fuarlar ve Konferanslar • Telefon ve e-posta • Müşteri ziyaret ve toplantıları	Sürekli
Sivil Toplum Örgütleri	Stratejik iş birlikleri • Etkinlikler • Toplantılar	En az ayda bir kez
Tedarikçiler	Günlük iş akışı • Yüz yüze toplantılar • E-posta iletişimi	Sürekli
Üniversiteler	Konferanslar • Ortak çalışmalar • Staj programları	Yılda bir
Yatırımcılar	Yatırımcı sununları • Yüz yüze toplantılar • Telefon/telekonferans ve e-posta iletişimi • Çalıştaylar • Roadshowlar • Webcast telekonferanslar	Yılda en az iki kere
Medya	Basın konferansları • Basın açıklamaları • Konferanslar	En az ayda bir kez

Kurumsal Üyelikler

Ankara Sanayi Odası	GFE	Polatlı Ticaret Odası
BuildingSmart International	GS1 Bulgaria	TAYSAD (Taahhüt Araçları Yan Sanayicileri Derneği)
BEYSAD (Beyaz Eşya Yan Sanayiciler Derneği)	Gujarat Employers Organisation	The All Indian Glass Manufacturers' Federation
Bulgaristan Cam Üreticileri Birliği	İMSAD (İnşaat Malzemesi Sanayicileri Derneği)	Targovishte Ticaret Odası
Bulgaristan Enerji Tüketicileri Federasyonu	İstanbul Sanayi Odası	Targovishte Ticaret ve Sanayi Odası
Bulgaristan Sanayici ve İşverenler Konfederasyonu	İstanbul Ticaret Odası	TOBB
Buzau Ticaret Odası	İZODER (Isı Su Ses ve Yangın Yalıtımcıları Derneği)	TÜRKESD
Büyükkarıştıran İslah Organize Sanayi Bölgesi	Kocaeli Sanayi Odası	Türk İş Adamları
Cybex Exim Solutions Pvt. Ltd.	Lüleburgaz Ticaret ve Sanayi Odası	Uludağ Otomotiv Endüstrisi İhracatçıları Birliği
Çerkezköy Ticaret ve Sanayi Odası-Saray Şube	Mersin Ticaret ve Sanayi Odası	Vadodara Chamber Of Commerce & Industry
Gebze Ticaret Odası	Orta Anadolu İhracatçıları Birliği	Yenişehir Ticaret ve Sanayi Odası
GENSED (Güneş Enerjisi Sanayi ve Endüstrisi Derneği)	Oto Endüstri Derneği	

TEMEL PAYDAŞ GRUPLARI
VE KATILIM PLATFORMLARI

KURUMSAL ÜYELİKLER

PERFORMANS GÖSTERGELERİ

GRI İÇERİK İNDEKSİ

PERFORMANS GÖSTERGELERİ

Ekonomik Performans Göstergeleri	2018	2019
Toplam ciro (TL)	5.875.064.071	6.650.648.000
Çalışanlara ödenen ücret ve yan haklar (TL)	783.475.353	759.456.000
Ödenen temettü miktarı (TL)	170.000.000	199.400.000
Devlete ödenen vergi miktarı (TL)	186.155.000	154.037.000
Bağış-sponsorluk-KSS bütçesi (TL)	2.140.000	400.000

Sosyal Performans Göstergeleri		
Çalışan Demografisi	2018	2019
Toplam İşgücü (Sayı)	3.476	3.383
Kadın	377	386
Erkek	3.099	2.997
Toplam	3.476	3.137
Sözleşme Türüne Göre Toplam İşgücü (Sayı)		
Belirsiz Süreli İş Akdi	3.388	3.348
Kadın	339	378
Erkek	3.049	2.970
Geçici İş Akdi	88	35
Kadın	38	8
Erkek	50	27
Kategori Bazında Toplam İşgücü (Sayı)		
Mavi Yakalı	2.304	2.234
Kadın	138	149
Erkek	2.166	2.085
Beyaz Yakalı	1.172	1.149
Kadın	239	237
Erkek	933	912

Çalışan Demografisi	2018	2019
İstihdam Türüne Göre Toplam İşgücü (Sayı)		
Tam Zamanlı	3.473	3.381
Kadın	377	386
Erkek	3.096	2.995
Yarı Zamanlı	3	2
Kadın	0	0
Erkek	3	2
Eğitim Düzeyine Göre Toplam İşgücü (Sayı)		
İlköğretim	243	365
Lise	1.824	1.657
Üniversite ve Üstü	1.409	1.361
Yaş Grubuna Göre Toplam İşgücü (Sayı)		
30 Altı	701	617
30-50	2.566	2.511
50+	209	255
Taşeron Çalışan Sayısı	1.550	1.374
Tam Zamanlı	1.440	1.225
Yarı Zamanlı	110	149
Kadın	217	168
Erkek	1.333	1.206
Çalışan Kıdemî	3.476	3.383
Kadın Çalışanlar 0-5 yıl	227	227
Kadın Çalışanlar 5-10 yıl	62	77
Kadın Çalışanlar 10+ yıl	88	82
Erkek Çalışanlar 0-5 yıl	1.296	995
Erkek Çalışanlar 5-10 yıl	706	833
Erkek Çalışanlar 10+ yıl	1.097	1.169

TEMEL PAYDAŞ GRUPLARI
VE KATILIM PLATFORMLARI

KURUMSAL ÜYELİKLER

PERFORMANS GÖSTERGELERİ

GRI İÇERİK İNDEKSİ

Çalışan Demografisi	2018	2019
Üst Yönetim Yapısı (Sayı)		
Cinsiyet Bazında		
Kadın	1	4
Erkek	25	17
Yaş Grubuna Göre		
30-50	18	12
50+	8	9
Uyruk		
TC Vatandaşı	23	19
Expat	3	2
Yönetim Kurulu Yapısı (Sayı)		
Kadın	1	4
Erkek	5	5
Orta Düzey Yönetim Yapısı (Sayı)		
Cinsiyet Bazında		
Kadın	13	13
Erkek	81	74
Yaş Grubuna Göre		
30-50	75	66
50+	19	21
Uyruk		
TC Vatandaşı	86	62
Expat	8	25

Devir Hızı	2018	2019
İşe Yeni Alınan Çalışanlar (Sayı)		
Cinsiyet Bazında	374	240
Kadın	80	52
Erkek	294	188
Yaş Grubuna Göre	374	240
30 Altı	203	106
30-50	154	116
50+	17	18
İşten Ayrılan Çalışanlar (Sayı)		
Cinsiyet Bazında	281	290
Kadın	35	37
Erkek	246	253
Yaş Grubuna Göre	281	290
30 Altı	88	84
30-50	149	164
50+	44	42

Çeşitlilik ve Kapsayıcılık	2018	2019
Doğum İznine Ayrılan Çalışan Sayısı	151	145
Kadın	22	15
Erkek	129	130
Doğum İzninden Dönen Çalışan Sayısı	12	58
Kadın	12	13
Erkek	0	130
Toplu Sözleşme Kapsamında Çalışan İşgücü (Sayı)	2.089	1.849
Kadın	154	161
Erkek	1.935	1.688
Yıl içinde oluşan ayrımcılık vakalarının sayısı	0	0
Engelli Çalışan Sayısı	72	72
Kadın	8	7
Erkek	64	65

102-41 • 401-1 • 401-3 • 405-1

TEMEL PAYDAŞ GRUPLARI
VE KATILIM PLATFORMLARI

KURUMSAL ÜYELİKLER

PERFORMANS GÖSTERGELERİ

GRI İÇERİK İNDEKSİ

202-2 • 401-1 • 403-1 • 403-2 • 404-1 •
404-2 • 404-3

Çalışan Gelişimi	2018	2019
Çalışan Eğitimleri (kişixsaat)		
Mavi Yakalı Kadın	932	3.767
Beyaz Yakalı Kadın	6.792	13.815
Mavi Yakalı Erkek	54.794	73.735
Beyaz Yakalı Erkek	31.716	74.112
Kadın	7.724	17.582
Erkek	86.510	147.847
Taşeron Eğitimleri (kişixsaat)		
Kadın	355	806
Erkek	12.719	11.023
Şişecam Akademi'de verilen eğitimler (kişixsaat)	20.439	58.955
Düzenli performans değerlendirme geribildirimini verilen çalışan sayısı		
Kadın	193	329
Erkek	1.081	1.289
Mavi Yakalı	251	653
Beyaz Yakalı	1.023	965

Çevre Eğitimleri	2018	2019
Çalışanlara Sunulan Çevre Eğitimleri (kişixsaat)	3.702	1.411
Doğrudan İstihdam	3.049	1.176
Müteahhit Firma Çalışanı	653	235

Ar-Ge	2018	2019
Ar-Ge bütçesi (TL)	20.986.000	12.782.796
Ar-Ge çalışanı sayısı	163	691*
Patent başvuru sayısı	9	2
Alınan patent sayısı	1	4
NAR Öneri Geliştirme Platformu'na iletilen proje sayısı	31	253

*Şişecam BTTM dahil rakamdır.

Tedarik Zinciri Yönetimi	2018	2019
Aktif tedarikçi sayısı	5.289	5.373
Yerel tedarikçi sayısı	2.784	2.545
Yerel tedarik oranı (%)	55	47

İş Sağlığı ve Güvenliği	2018	2019
Kaza Şiddet Oranı	229	154
Kaza Sıklık Oranı	9	9
Fiili Çalışma Saati	-	14.713.515
Kayıp Gün	-	1.970
Kaza Sayısı	-	127
Çalışanlara Sunulan İSG Eğitimleri (kişixsaat)	49.593	53110
Kurulu İSG Komitesi Sayısı	17	29
Kurulu İSG Komitelerindeki Toplam Üye Sayısı	102	68
Kurulu İSG Komitelerinde Çalışan Temsilcisi Sayısı	37	14

Çevresel Performans Göstergeleri	2018	2019
Üretim miktarı (ton)	2.479.000	2.401.000
Doğal Kaynaklar		
Tüketilen hammadde miktarı (ton)	3.191.593	3.050.504
Tüketilen geri dönüştürülmüş/geri kazanılmış hammadde miktarı (ton)	-	168
Kaynak bazında su çekimi miktarı (m ³)		
Şebeke	740.929	573.413
Yüzeysel su	1.101.157	1.079.598
Yeraltı	1.867.516	1.682.390
Diğer	0	24.997
Toplam	3.709.602	3.360.398
Geri kazanılan ya da tekrar kullanılan su miktarı (m ³)	678.131	853.551
Su yoğunluğu (m ³ /ton)	1,50	1,40

TEMEL PAYDAŞ GRUPLARI
VE KATILIM PLATFORMLARI

KURUMSAL ÜYELİKLER

PERFORMANS GÖSTERGELERİ

GRI İÇERİK İNDEKSİ

Çevresel Performans Göstergeleri	2018	2019
Hedef ortama göre atık su deşarjı (m ³)		
Doğal Alıcı Ortam	625.065	452.359
Atık Su Kanalı	750.483	419.434
Toplam	1.375.548	871.973
Üretimde kullanılan iç cam kırığı miktarı (ton)	374.004	421.676
Üretimde kullanılan dış cam kırığı miktarı (ton)	0	0
Bertaraf metoduna göre tehlikeli atık miktarı (ton)		
Enerji Geri Kazanımı	3.676	3
Geri Kazanım	223.119	946
Atık Yakma	0,46	43.467
Düzenli depolama	1.577	912
Diğer	24	52
Toplam	228.396	45.380
Bertaraf metoduna göre tehlikesiz atık miktarı (ton)		
Geri Kazanım	2.575.837	8.980
Atık Yakma	0	64
Düzenli depolama	812	1.034
Diğer	28	3.506
Toplam	2.576.677	13.585
Toplam atık miktarı (ton)	2.805.073	58.966
Atık yoğunluğu (ton/ton)	1,13	0,01
Kullanılan toplam ambalaj miktarı (ton)	28.990	26.483
Yurtdışı fabrikalar (ton)	18.702	14.338
Yurtiçi fabrikalar (ton)	10.288	12.145
Ambalaj atığı geri kazanım oranı* (%)	54	54

*Yurtiçi fabrikalardır.

302-1 • 302-3 • 303-1 • 303-3 • 305-1 •
305-2 • 305-4 • 305-5 • 306-1 • 306-2

Yönetmelik Yaklaşım	2018	2019
Raporlama döneminde ödenen çevre uyum cezası sayısı (adet)	0	0
Raporlama döneminde ödenen çevre uyum cezası miktarı (TL)	0	0
Çevre harcamaları (TL)		
Çevre Yönetim Harcaması	17.535.678	22.406.792
Çevre Yatırım Harcaması	419.065	13.181.093
Toplam	17.954.743	35.587.885
Dikilen fidan sayısı	3.998	958

İklim Değişikliği ile Mücadele	2018	2019
Enerji tüketim miktarı (GJ)		
Doğalgaz	20.566.543	21.078.788
Elektrik	1.499.212	1.433.710
LPG	3.460	1.023
Diğer	1.265.623	2.512
Toplam	23.334.839	22.516.033
Enerji yoğunluğu (GJ/ton)	9,41	9,37
Enerji tasarrufu miktarı (GJ)	375.600	472.942
Enerji tasarrufu (TL)	24.000.000	44.641.915
Scope1 Brüt Emisyon Miktarı (ton)	1.661.518	1.428.208
Scope2 Brüt Emisyon Miktarı (ton)	181.878	124.098
Toplam emisyon miktarı (ton)	1.843.396	1.552.305
CO ₂ yoğunluğu (ton CO ₂ /m ²)	0,74	0,62
GHG tasarruf miktarı (ton CO ₂)		
Kapsam 1	6.146	11.052
Kapsam 2	33.783	34.065
Toplam	39.929	45.117

Alt işveren çalışanların kayıp günleri değerlendirmeye alınmadığından Kaza Şiddet Oranı hesaplamalarında alt işveren fiili çalışma saati bilgisi hesaba katılmamıştır

TEMELE PAYDAŞ GRUPLARI
VE KATILIM PLATFORMLARI

KURUMSAL ÜYELİKLER

PERFORMANS GÖSTERGELERİ

GRI İÇERİK İNDEKSİ

GRI İÇERİK İNDEKSİ

Açıklama	Açıklamalar ve Sayfa Numaraları
GRI 101: Temel 2016	
GRI 102: Genel Açıklamalar 2016	
Kurumsal Profil	
102-1	Düzcam Hakkında, s.7
102-2	Düzcam Hakkında, s.7
102-3	İletişim, s.42
102-4	Düzcam Hakkında, s. 7
102-5	https://www.kap.org.tr/BildirimPdf/579792
102-6	Düzcam Hakkında, s.7
102-7	Düzcam Tesisleri, s.9
102-8	Sosyal Performans Göstergeleri, s.36
102-9	Tedarik zincirimiz ürün ve hizmetlerimizin gerektirdiği içeriğe yönelik olarak doğan ihtiyaçlar doğrultusunda şekillenmektedir. Raporlama dönemi itibariyle 2.545 tanesi yerel tedarikçiler olmak üzere toplamda 5.373 tedarikçi ile çalışmaktayız. 2019 yılında yerel tedarik oranımız %47 olarak gerçekleşmiştir.
102-10	Düzcam Hakkında, s.7
102-11	Şişecam Sürdürülebilirlik Stratejisi: Care For Next, s.12-13
102-12	İşbirlikleri ve Paydaş Katılımı, s.15
102-13	Kurumsal Üyelikler, s.35
Strateji	
102-14	Düzcam Grup Başkanı'nın Mesajı, s.5-6
102-15	Şişecam Sürdürülebilirlik Stratejisi: Care For Next, s.12-13
Etik ve Dürüstlük	
102-16	İş Etiği, s.16
102-17	İş Etiği, s.16
Yönetişim	
102-18	Sürdürülebilirlik Yönetimi, s.14
102-19	Sürdürülebilirlik Yönetimi, s.14
102-20	Sürdürülebilirlik Yönetimi, s.14
102-21	İşbirlikleri ve Paydaş Katılımı, s.15
102-29	Sürdürülebilirlik Yönetimi, s.14
102-30	Sürdürülebilirlik Yönetimi, s.14
102-31	Sürdürülebilirlik Yönetimi, s.14
102-32	Sürdürülebilirlik Yönetimi, s.14
Paydaş Katılımı	
102-40	Temel Paydaş Grupları ve Katılım Platformları, s.35
102-41	Sosyal Performans Göstergeleri, s.37
102-42	İşbirlikleri ve Paydaş Katılımı, s.15
102-43	İşbirlikleri ve Paydaş Katılımı, s.15
102-44	İşbirlikleri ve Paydaş Katılımı, s.15

102-9 • 102-48 • 102-51 • 102-52 • 102-56



Raporlama Uygulaması

102-45	Rapor Hakkında, s.2
102-46	Rapor Hakkında, s.2
102-47	Şişecam Sürdürülebilirlik Stratejisi: Care For Next, s.12-13
102-48	GRI İçerik İndeksi: Yeniden düzenlenen bilgi bulunmamaktadır.
102-49	Rapor Hakkında, s.2 ; Şişecam Sürdürülebilirlik Stratejisi: Care For Next, s.12-13
102-50	Rapor Hakkında, s.2
102-51	https://www.sisecamduzcama.com/tr/surdurulebilirlik/surdurulebilirlik-raporlari
102-52	Raporlama yıllık olarak yapılmaktadır.
102-53	İletişim, s.42
102-54	Rapor Hakkında, s.2
102-55	Rapor Hakkında, s.2
102-56	Dış denetim alınmamıştır.

Öncelikli Konular

Standart	Açıklama	Açıklamalar ve Sayfa Numaraları
İklim Değişikliğiyle Mücadele		
GRI 103: Yönetim Yaklaşımı 2016	103-1 Öncelikli Konunun Açıklaması ve Bağlayıcılığı	Şişecam Sürdürülebilirlik Stratejisi: Care For Next s.12-13; İklim Değişikliğiyle Mücadele s.32
	103-2 Yönetim Yaklaşımı ve Bileşenleri	İklim Değişikliğiyle Mücadele s.32
	103-3 Yönetim Yaklaşımı Değerlendirmesi	İklim Değişikliğiyle Mücadele s.32
GRI 302: Enerji 2016	302-1 Organizasyon içindeki enerji tüketimi	Çevresel Performans Göstergeleri s.39
	302-3 Enerji yoğunluğu	Çevresel Performans Göstergeleri s.39
	305-1 Doğrudan (Scope 1) sera gazı emisyonları	Çevresel Performans Göstergeleri s.39
GRI 305: Emisyon 2016	305-2 Dolaylı enerji (Scope 2) sera gazı emisyonları	Çevresel Performans Göstergeleri s.39
	305-4 Sera gazı emisyonlarının yoğunluğu	Çevresel Performans Göstergeleri s.39
	305-5 Sera gazı emisyonlarının azaltılması	Çevresel Performans Göstergeleri s.39
Doğal Kaynak Kullanımı		
GRI 103: Yönetim Yaklaşımı 2016	103-1 Öncelikli Konunun Açıklaması ve Bağlayıcılığı	Şişecam Sürdürülebilirlik Stratejisi: Care For Next s.12-13; Doğal Kaynaklar s.22
	103-2 Yönetim Yaklaşımı ve Bileşenleri	Doğal Kaynaklar s.22
	103-3 Yönetim Yaklaşımı Değerlendirmesi	Doğal Kaynaklar s.22
GRI 303: Su 2016	303-1 Kaynağa göre su çekimi	Çevresel Performans Göstergeleri s.39
	303-3 Geri dönüştürülen ve tekrar kullanılan su	Çevresel Performans Göstergeleri s.39

TEMEL PAYDAŞ GRUPLARI
VE KATILIM PLATFORMLARI

KURUMSAL ÜYELİKLER

PERFORMANS GÖSTERGELERİ

GRI İÇERİK İNDEKSİ

416-2 • 417-2 • 419-1

Öncelikli Konular		
Standart	Açıklama	Açıklamalar ve Sayfa Numaraları
GRI 306: Atıklar 2016	306-1 Kalite ve hedef bazında atık su deşarjı 306-2 Türüne ve bertaraf metoduna göre atıklar	Çevresel Performans Göstergeleri s.39 Çevresel Performans Göstergeleri s.39
Çeşitlilik ve Kapsayıcılık		
GRI 103: Yönetim Yaklaşımı 2016	103-1 Öncelikli Konunun Açıklaması ve Bağlayıcılığı 103-2 Yönetim Yaklaşımı ve Bileşenleri 103-3 Yönetim Yaklaşımı Değerlendirmesi	Şişecam Sürdürülebilirlik Stratejisi: Care For Next s.12-13; Çeşitlilik ve Kapsayıcılık s.26 Çeşitlilik ve Kapsayıcılık s.26 Çeşitlilik ve Kapsayıcılık s.26
GRI 401: İstihdam 2016	401-1 İşe yeni alınan çalışanlar ve çalışan devir hızı 401-3 Doğum İzni	Sosyal Performans Göstergeleri s.38 Sosyal Performans Göstergeleri s.38
GRI 405: Çeşitlilik ve Eşit Fırsatlar 2016	405-1 Yönetim organları ve çalışanların çeşitliliği	Sosyal Performans Göstergeleri s.38
İş Sağlığı ve Güvenliği		
GRI 103: Yönetim Yaklaşımı 2016	103-1 Öncelikli Konunun Açıklaması ve Bağlayıcılığı 103-2 Yönetim Yaklaşımı ve Bileşenleri 103-3 Yönetim Yaklaşımı Değerlendirmesi	Şişecam Sürdürülebilirlik Stratejisi: Care For Next s.12-13; İş Sağlığı ve Güvenliği s.29 İş Sağlığı ve Güvenliği s.29 İş Sağlığı ve Güvenliği s.29
GRI 403: İş Sağlığı ve Güvenliği 2016	403-1 Yönetim-İşçi sağlık komitelerinde temsil edilen çalışan yüzdeleri 403-2 Yaralanma türü ve kaza sıklık oranları, melek hastalıkları, kayıp gün ve devamsızlık ve işle bağlantılı toplam ölüm vakası sayıları	Sosyal Performans Göstergeleri s. İş Sağlığı ve Güvenliği s.29; Sosyal Performans Göstergeleri s. 39
Yetenek Yönetimi		
GRI 103: Yönetim Yaklaşımı 2016	103-1 Öncelikli Konunun Açıklaması ve Bağlayıcılığı 103-2 Yönetim Yaklaşımı ve Bileşenleri 103-3 Yönetim Yaklaşımı Değerlendirmesi	Şişecam Sürdürülebilirlik Stratejisi: Care For Next s.12-13; Yetenek Yönetimi s.27 Yetenek Yönetimi s.27 Yetenek Yönetimi s.27
GRI 202: Pazardaki Varlık 2016	202-2 Üst yönetimdeki yerel halk oranı	Sosyal Performans Göstergeleri s.38
GRI 401: İstihdam 2016	401-1 Yeni işe alım ve çalışan sirkülasyonu 404-1 Çalışan başına eğitim saati	Sosyal Performans Göstergeleri s.38 Sosyal Performans Göstergeleri s.38
GRI 404: Eğitim 2016	404-2 Yetenek yönetimi ve yaşamboyu öğrenim programları 404-3 Düzenli performans ve kariyer gelişimi değerlendirmesi alan çalışanların yüzdesi	Çalışan Gelişimi s.27 Çalışan Gelişimi s.27

Öncelikli Konular		
Standart	Açıklama	Açıklamalar ve Sayfa Numaraları
Ürün Sorumluluğu		
GRI 103: Yönetim Yaklaşımı 2016	103-1 Öncelikli Konunun Açıklaması ve Bağlayıcılığı 103-2 Yönetim Yaklaşımı ve Bileşenleri 103-3 Yönetim Yaklaşımı Değerlendirmesi	Şişecam Sürdürülebilirlik Stratejisi: Care For Next s.12-13; Ürün Güvenliği s.21 Ürün Güvenliği s.21 Ürün Güvenliği s.21
GRI 416: Tüketici Sağlığı ve Emniyeti 2016	416-1 Ürün ve hizmet kategorilerinin sağlık ve emniyet açısından değerlendirilmesi 416-2 Ürün ve hizmetlerin sağlık ve emniyet etkilerine yönelik yasalara uyumsuzluk vakaları	Ürün Güvenliği s.21 GRI İçerik İndeksi: Raporlama döneminde ürün ve hizmetlerin sağlık ve emniyet etkilerine yönelik yasalara uyumsuzluk vakası yaşanmamıştır.
GRI 417: Pazarlama ve Etiketleme 2016	417-1 Ürün ve hizmet bilgileri ve etiketleme için gereklilikler 417-2 Ürün ve hizmet bilgileri ve etiketleme ile ilgili yasalara uyumsuzluk vakaları	Ürün Güvenliği s.21 GRI İçerik İndeksi: Raporlama döneminde ürün ve hizmet bilgileri ve etiketleme ile ilgili yasal uyumsuzluk vakası yaşanmamıştır.
GRI 419: Sosyo-ekonomik Uyum 2016	419-1 Sosyal ve ekonomik alandaki yasalara ve düzenlemelere uyumsuzluk vakaları	GRI İçerik İndeksi: Raporlama döneminde sosyal ve ekonomik alanlardaki yasa ve düzenlemelere uyulmaması sebebiyle ödenen önemli bir ceza bulunmamaktadır.
Kurumsal Miras		
GRI 103: Yönetim Yaklaşımı 2016	103-1 Öncelikli Konunun Açıklaması ve Bağlayıcılığı 103-2 Yönetim Yaklaşımı ve Bileşenleri 103-3 Yönetim Yaklaşımı Değerlendirmesi	Şişecam Sürdürülebilirlik Stratejisi: Care For Next, s.12-13; Kurumsal Miras, s.23-24 Kurumsal Miras, s.23-24 Kurumsal Miras, s.23-24
Toplumsal Gelişime Katkı		
GRI 103: Yönetim Yaklaşımı 2016	103-1 Öncelikli Konunun Açıklaması ve Bağlayıcılığı 103-2 Yönetim Yaklaşımı ve Bileşenleri 103-3 Yönetim Yaklaşımı Değerlendirmesi	Şişecam Sürdürülebilirlik Stratejisi: Care For Next s.12-13; Kurumsal Sosyal Sorumluluk s.30 Kurumsal Sosyal Sorumluluk s.30 Kurumsal Sosyal Sorumluluk s.30
Ar-Ge ve Dijitalleşme		
GRI 103: Yönetim Yaklaşımı 2016	103-1 Öncelikli Konunun Açıklaması ve Bağlayıcılığı 103-2 Yönetim Yaklaşımı ve Bileşenleri 103-3 Yönetim Yaklaşımı Değerlendirmesi	Şişecam Sürdürülebilirlik Stratejisi: Care For Next s.12-13; Ar-ge ve Dijitalleşme s.33-34 Ar-ge ve Dijitalleşme s.33-34 Ar-ge ve Dijitalleşme s.33-34
Yenilikçi Ürünler		
GRI 103: Yönetim Yaklaşımı 2016	103-1 Öncelikli Konunun Açıklaması ve Bağlayıcılığı 103-2 Yönetim Yaklaşımı ve Bileşenleri 103-3 Yönetim Yaklaşımı Değerlendirmesi	Şişecam Sürdürülebilirlik Stratejisi: Care For Next s.12-13; Yenilikçi Ürünler s.34 Yenilikçi Ürünler s.34 Yenilikçi Ürünler s.34

TEMEL PAYDAŞ GRUPLARI
VE KATILIM PLATFORMLARI

KURUMSAL ÜYELİKLER

PERFORMANS GÖSTERGELERİ

GRI İÇERİK İNDEKSİ

ŞİŞECAM DÜZCAM

ŞİŞECAM GENEL MERKEZİ

İçmeler Mahallesi, D-100 Karayolu Caddesi, No:44A

34947 Tuzla/İstanbul, TÜRKİYE

RAPORLAMA DANIŞMANI & TASARIM

KIYMET-i
harbiye

kiymetiharbiye.com

UYARI

Şişecam Düzcamlar 2019 SÜRDÜRÜLEBİLİRLİK RAPORU'nda yayımlanan tüm bilgi ŞİŞECAM DÜZCAM tarafından sağlanmış olup Rapor'un hazırlandığı dönem itibariyle doğru olduğuna inanılmakta ve iyi niyetle açıklanmaktadır. Ancak Şişecam Düzcamlar bu bilgilere ilişkin herhangi bir garanti ve taahhütte bulunmamaktadır.