



PAŞABAHÇE CAM SANAYİİ  
VE TİCARET A.Ş.  
2019 SÜRDÜRÜLEBİLİRLİK  
RAPORU



**RAPOR HAKKINDA**

YÖNETİM KURULU BAŞKANI'NIN MESAJI

CAM EV EŞYASI GRUP BAŞKANI'NIN MESAJI

PAŞABAHÇE HAKKINDA

2019'DA CAM ÜRETİM GRUBU

ENTEĞRE KURUMSAL  
SÜRDÜRÜLEBİLİRLİK YAKLAŞIMI

ŞİŞECAM SÜRDÜRÜLEBİLİRLİK  
STRATEJİSİ: CARE FOR NEXT

SÜRDÜRÜLEBİLİRLİK YÖNETİMİ

PERFORMANS İZLEME VE TAKİP

İŞBİRLİKLERİ VE PAYDAŞ KATILIM

SORUMLU YÖNETİM UYGULAMALARI

102-45 • 102-46 • 102-47 • 102-49 • 102-  
50 • 102-54

## RAPOR HAKKINDA

Paşabahçe Cam Sanayi ve Ticaret A.Ş. (Paşabahçe), altıncı sürdürülebilirlik raporuyla 1 Ocak 2019-31 Aralık 2019 dönemini kapsayan sürdürülebilirlik performansını paydaşlarına sunmaktadır. Bu rapor, GRI Standartları "Temel" uyumluluk seçeneğine göre hazırlanmıştır.

Rapordaki veriler Paşabahçe'nin Türkiye ve yurtdışındaki tüm yasal işletmelerini kapsamaktadır. 2018 yılı raporlaması kapsamında yapılan bu genişletme nedeniyle, performans verileri yalnızca 2018 ve 2019 yıllarını kapsamaktadır. İleriki raporlama dönemlerinde de, performans verileri 2018 yılından itibaren kıyaslamalı olarak sunulmaya devam edecektir.



Paydaş geri bildirimleri hem faaliyetlerimizi hem de raporlama sürecimizi iyileştirme açısından son derece önemlidir. Tüm görüş, öneri ve şikâyetlerinizi [carefornext@sisecam.com.tr](mailto:carefornext@sisecam.com.tr) adresinden iletebilirsiniz.

RAPOR HAKKINDA

YÖNETİM KURULU BAŞKANI'NIN MESAJI

CAM EV EŞYASI GRUP BAŞKANI'NIN MESAJI

PAŞABAHÇE HAKKINDA

2019'DA CAM ÜRETİM GRUBU

ENTEĞRE KURUMSAL  
SÜRDÜRÜLEBİLİRLİK YAKLAŞIMI

ŞİŞECAM SÜRDÜRÜLEBİLİRLİK  
STRATEJİSİ: CARE FOR NEXT

SÜRDÜRÜLEBİLİRLİK YÖNETİMİ

PERFORMANS İZLEME VE TAKİP

İŞBİRLİKLERİ VE PAYDAŞ KATILIM

SORUMLU YÖNETİM UYGULAMALARI



2019 yılında 5,1 milyon ton cam, 2,4 milyon ton soda ve 3,9 milyon ton endüstriyel hammadde üretimi gerçekleştiren Topluluğumuzun satış gelirleri, bir önceki yıla göre % 16 artarak 18 milyar TL'ye yükselmiştir.

## YÖNETİM KURULU BAŞKANI'NIN MESAJI

Değerli paydaşlarımız,

Şişecam Topluluğu olarak "sürdürülebilir değer yaratan büyüme" hedefimiz doğrultusunda gerçekleştirdiğimiz operasyonlarımıza dair gelişmeleri bu yıl yedincisini yayınladığımız raporumuz ile siz paydaşlarımızın görüşüne sunuyoruz. Geçtiğimiz dönemlerde olduğu gibi Küresel Raporlama Girişimi (Global Reporting Initiative) Standardı'na uygun olarak hazırlanmış raporumuz, bu dönemde de Birleşmiş Milletler Sürdürülebilir Kalkınma Amaçları çerçevesinde hayata geçirdiğimiz uygulamaların bir özeti niteliğindedir.

Topluluğumuz, 14 ülkede 42 üretim tesisi ve 22.000 çalışanı ile dünyanın önemli cam üreticilerinden biri olarak operasyonlarını sürdürmeye devam etmiştir. Cam ev eşyasında ilk 3, cam ambalaj ve düzcama ilk 5, soda üretiminde ilk 8 ve krom kimyasallarında ilk sırada yer alan Şişecam Topluluğu, faaliyet gösterdiği her iş kolunda ilk 3 arasında yer alma vizyonu doğrultusunda kararlılıkla ilerlemektedir.

Şişecam Topluluğu, raporlama dönemindeki zorlayıcı koşullara rağmen, faaliyetlerini verimli bir şekilde sürdürmüştür. 2019 yılında 5,1 milyon ton cam, 2,4 milyon ton soda ve 3,9 milyon ton endüstriyel hammadde üretimi gerçekleştiren Topluluğumuzun satış gelirleri, bir önceki yıla göre % 16 artarak 18 milyar TL'ye yükselmiştir. 2019 yılında Türkiye'den toplam ihracatımız ise, cam ambalaj ve düzcama ürünlerimizin yüksek ihracat performansının da sağladığı katkı ile % 4 artışla 788 milyon ABD doları düzeyinde gerçekleşmiştir. Uluslararası satışlarımızın payı, 2019 yılsonu itibarıyla % 63 seviyesine ulaşmıştır.

Şişecam Topluluğu, "Koru", "Güçlendir" ve "Geliştir" temelleri üzerine kurduğu CareforNext sürdürülebilirlik yaklaşımını iş süreçlerine entegre etmeyi sürdürmüştür. Şişecam'ın Sürdürülebilirlik Stratejisi doğrultusunda değer zincirindeki paydaşları kapsayacak bir şekilde yaygınlaştırma çalışmaları, raporlama döneminde de devam etmiştir. Bu kapsamdaki çalışmalar, Sürdürülebilirlik Komitesi çatısı altında ve bu komiteye bağlı Enerji ve Üretim Teknolojileri, Çevre, Kurumsal Sosyal Sorumluluk, İş Sağlığı ve Güvenliği, Çeşitlilik ve Kapsayıcılık, Dijitalleşme ve İnovasyon Teknolojileri çalışma gruplarının faaliyetleri ile devam etmiştir. Sürdürülebilirliğe verdiğimiz önem sonucu elde ettiğimiz yüksek performans sonucunda; Topluluğumuz, bağımsız değerlendirme kuruluşları tarafından da başarılarla layık görülmüştür. Borsa İstanbul (BİST-100)'de işlem gören Şişecam ve Şişecam Topluluğu şirketleri, 2019 yılında da BİST Sürdürülebilirlik Endeksi'ndeki yerlerini korumuşlardır.

Topluluğumuz, faaliyetlerine dayalı olarak ortaya çıkan çevresel etkilerin sürdürülebilirlik yaklaşımı çerçevesinde yönetimi, önlenmesi ve/veya en aza indirilmesi ve bu kapsamdaki yasal yükümlülüklere tam uygunluğun sağlanması adına 2019 yılında pek çok iyileştirme çalışmalarını hayata geçirmiştir. Bu çerçevede, Topluluk çevresel etkilerinin yönetimine ilişkin gerekli kurumsal esasların ve uygulama adımlarının düzenlenmesi ve ilgili sorumlulukların koordinasyonunu sağlamak üzere hazırlanan prosedürler Topluluk genelinde yayınlanarak uygulanmaya başlanmıştır.

RAPOR HAKKINDA

YÖNETİM KURULU BAŞKANI'NIN MESAJI

CAM EV EŞYASI GRUP BAŞKANI'NIN MESAJI

PAŞABAHÇE HAKKINDA

2019'DA CAM ÜRETİM GRUBU

ENTEGRE KURUMSAL  
SÜRDÜRÜLEBİLİRLİK YAKLAŞIMIŞİŞECAM SÜRDÜRÜLEBİLİRLİK  
STRATEJİSİ: CARE FOR NEXT

SÜRDÜRÜLEBİLİRLİK YÖNETİMİ

PERFORMANS İZLEME VE TAKİP

İŞBİRLİKLERİ VE PAYDAŞ KATILIM

SORUMLU YÖNETİM UYGULAMALARI

Şişecam, faaliyetlerine bağlı oluşan önlenebilir atıklarda "sıfır atık" ve "döngüsel ekonomi" yaklaşımlarına uygun bir şekilde "Entegre Atık ve Atıksu Yönetimi"ne geçişi Topluluk hedefi olarak belirlemiştir. Topluluk üretim ve tesislerinden kaynaklanan atık ve atıksuların maliyet analizi ile yönetilmesi ve bu doğrultuda endüstriyel simbiyoz fırsatlarının daha etkin değerlendirilmesi amaçlanmaktadır. Ayrıca, doğal kaynakların bilinçli bir şekilde kullanılması amacıyla birçok proje yürütülmüştür. 2019 yılında yaklaşık 15.500 ton kâğıt, karton, plastik ve ahşabın geri dönüşümü gerçekleştirilmiştir.

Enerji kullanım yoğunluğu yüksek bir sektörde faaliyet gösteren Şişecam çalışmalarında enerji kullanımını azaltmayı ve enerji verimliliğini artırmayı en öncelikli konuları arasında görmektedir. Bu doğrultuda 2019 yılında enerji tüketim verimliliğinin artırılması çalışmalarına devam edilmiş olup, gerçekleştirilen çalışmalar kapsamında 734.000 GJ enerji tasarrufu elde edilmiştir.

Şişecam Topluluğu, küresel olarak sürdürülebilir başarıyı hedefleyen, yenilikçi, birlikte öğrenme kültürünü yaygınlaştıran, faaliyet gösterdiği iş alanlarında en iyi insan kaynakları uygulamalarını hayata geçiren ve tüm paydaşlarına değer katan bir insan kaynakları politikası uygulamaktadır. Topluluğumuzun sahip olduğu insan kaynağının donanımı, yeteneği ve yetkinliği bugüne kadar olduğu gibi bundan sonra da Topluluğumuzu hedeflerine taşıyacak en önemli unsurdur. Bu anlayışla çalışanlarımızın gelişimine yönelik hayata geçirdiğimiz birçok projenin ve yatırımın dönüşünü almaya başlayan Topluluğumuz, yenilikçi, yaratıcı, öncü ve fark yaratan insan kaynağı ile rekabetçi yapısını kuvvetlendirmiştir.

2019 yılında, kapsayıcı kurum kültürünün Şişecam operasyonlarının tamamında ve değer zincirinde yaygınlaştırma, çeşitlilik ve kapsayıcılık çalışmalarını destekleme ve daha ileriye taşıma hedefiyle "Şişecam Topluluğu Çeşitlilik ve Kapsayıcılık Rehberi" yayınlanmıştır. Şişecam Topluluğu genelinde fırsat eşitliği ve kapsayıcılık kültürünün yaygınlaştırılması ve kadınların işgücüne katılımının desteklenmesi amacıyla yürütülen "Kadın Dostu Fabrika Projesi"ne raporlama döneminde de devam etmiştir. İş hayatında fırsat eşitliği önceliğinde yürütülen proje öncelikli olarak Türkiye'deki üretim tesislerinde uygulanmaya başlanmıştır.

Şişecam Topluluğunun küresel alandaki önemli rekabet unsurlarından olan araştırma, teknolojik geliştirme ve dijitalleşme çalışmalarına raporlama döneminde de hız kesmeden devam edilmiştir. Dijitalleşme olgusunu toplam tedarik zincirinden müşteri deneyimine kadar değer zincirinin tamamının dijitalleşmesini kapsayan 360 derece bütünsel bir kavram olarak ele alan Topluluğumuz, iş süreçlerinin inovatif dijital teknolojilerle entegrasyonunu hızlandıracak bir dijital dönüşüm stratejisini benimsemektedir. Topluluğumuz bu kapsamda bir dizi program uygulamakta ve ilgili sistemleri peş peşe devreye almaktadır. Bütünsel bir dijital dönüşüm sürecinden geçtiğimiz bu dönemde Topluluğumuz, Endüstri 4.0 kapsamındaki uygulamaları da operasyonel mükemmelliğe yönelik kapsamlı projelerle genişleterek kesintisiz bir şekilde sürdürmüştür.

"ArTeGe" faaliyetlerinde 32 ulusal 28 uluslararası olmak üzere 60 üniversite, araştırma kuruluşu ve firmanın ArGe birimiyle iş birliği yapılmış; "Tasarım" faaliyetlerinde ise toplam 23 tasarımcı ile ortak çalışmalar gerçekleştirilmiştir. Yeni ürün ve teknoloji geliştirmeye yönelik 120 iş paketinden 27 adedinin laboratuvar çalışmaları tamamlanmış, 20 çalışmanın üretim denemesi yapılmış ve 13 yeni ürün/ teknoloji ticari hale gelmiştir. Ayrıca, 2019 yılı içerisinde; 3 patent başvurusu, 7 patent tescili, 8 PCT/EPO başvurusu ile 2 tasarım tescil başvurusu gerçekleştirilmiştir.

Sürdürülebilir tedarik zinciri yönetimi Şişecam'ın öncelikli odak alanları arasında yer almaktadır. 2019 yılında tedarik zincirinde Çevresel, Sosyal ve Yönetişim (Environmental-Social-Governance (ESG)) öncelikleri tedarikçi yönetiminin değerlendirme, uygulama, izleme ve geliştirme dahil tüm fazlarında ele alınmaya başlanmış, ilgili süreçler gözden geçirilmiş ve ESG boyutları da dâhil edilen tedarikçi yönetimi sistemleri devreye alınmıştır. Tedarikçi performans sistemi ile tedarikçiler; sevk performansı, kalite, finansal, üretim teknolojileri, risk ve sürdürülebilirlik alanlarında değerlendirilmektedir.

Topluluğumuz, 2011 yılından bu yana sürdürülen ve Türkiye'de etki alanı en geniş ve en kapsamlı sürdürülebilirlik ve sosyal sorumluluk projelerinden biri olan "Cam Yeniden Cam" projesi ile yurt içinde cam geri dönüşüm altyapısının kurulmasına öncülük etmekte ve cam geri dönüşümü çalışmaları ile geleceğe yatırım yapmaktadır. Sürdürülebilir çevre ve doğal kaynak yönetimi uygulamalarının geliştirilmesi ve yaygınlaştırılması kapsamında en iyi uygulama örneklerinden biri olan proje, sekiz yılda ulaştığı ölçekte Sürdürülebilirlik Akademisi tarafından düzenlenen Sürdürülebilirlik İş Ödülleri'nde Sosyal Etki kategorisinde ödüle layık görülmüştür.

Şişecam Topluluğu, camın kültürel mirasının Türkiye'deki en köklü temsilcileri arasındadır. Raporlama dönemindeki projeler ile bu mirası koruyacak ve canlı tutacak uygulamalar hayata geçirilmeye devam edilmiştir. Küresel bir oyuncu olarak Topluluğumuz, faaliyetlerini sürdürdüğü tüm coğrafyalarda geleceğini değer yaratarak şekillendirme hedefleri doğrultusunda uzun soluklu, sürdürülebilir ve toplumsal gelişime katkı sağlayan yatırımlarını yeni model uygulamalar ve projelerle artırarak devam etmiştir.

Yarattığımız değer in sürdürülebilirliğini sağlamak için üzerimize düşen sorumlulukların farkındayız. Bu sorumlulukları gerçekleştirdiğimiz sürdürülebilirlik yolculuğumuzda bizlere katkı sağlayan tüm paydaşlarımıza teşekkürlerimizi sunarım.



**Prof. Dr. Ahmet Kirman**

Yönetim Kurulu Başkan Vekili ve Genel Müdür



RAPOR HAKKINDA

YÖNETİM KURULU BAŞKANI'NIN MESAJI

**CAM EV EŞYASI GRUP BAŞKANI'NIN MESAJI**

PAŞABAHÇE HAKKINDA

2019'DA CAM ÜRETİM GRUBU

ENTEĞRE KURUMSAL  
SÜRDÜRÜLEBİLİRLİK YAKLAŞIMI

ŞİŞECAM SÜRDÜRÜLEBİLİRLİK  
STRATEJİSİ: CARE FOR NEXT

SÜRDÜRÜLEBİLİRLİK YÖNETİMİ

PERFORMANS İZLEME VE TAKİP

İŞBİRLİKLERİ VE PAYDAŞ KATILIM

SORUMLU YÖNETİM UYGULAMALARI



Ekonomik gelişmelere ve perakende sektöründeki zorluklara rağmen satışlar gelirlerimizi %22 oranında artırdık. Mağazalarımızın e-ticaret üzerinden gerçekleştirdiği satışlar bir önceki yıla kıyasla %50 gibi kayda değer bir oranla artarak 4,5 milyon TL'yi aştı.

## CAM EV EŞYASI GRUP BAŞKANI'NIN MESAJI

2019 yılında küresel ekonomide yaşanan gelişmeler tüketici harcamaları üzerinde olumsuz bir etki yaratarak cam ev eşyası pazarında sınırlı büyüme ile sonuçlanmış, sektörün oyuncularını için finansal güçlükler yaratmıştır. Paşabahçe olarak, büyümenin sınırlı olduğu bu dönemde kilit müşteri yönetimi ve satış operasyon planlama odağı ile birlikte üretim, satış ve stok dengesini etkin bir biçimde yürütmeyi başardık. Bir yandan ürün portföyümüzü genişletirken bir yandan operasyonel verimlilik ve yalın iş süreçlerine odaklandık. İleri teknolojilerle entegrasyonu sağlayacak dijital dönüşüm çalışmalarına ağırlık verdik.

Ekonomik gelişmelere ve perakende sektöründeki zorluklara rağmen satış gelirlerimizi %22 oranında artırdık. Mağazalarımızın e-ticaret üzerinden gerçekleştirdiği satışlar bir önceki yıla kıyasla %50 gibi kayda değer bir oranla artarak 4,5 milyon TL'yi aştı.

Şişecam Topluluğu'nun "Care for Next" sürdürülebilirlik stratejisi kapsamında Koru, Güçlendir, Geliştir eksenlerinde belirlediğimiz hedeflere doğru güçlü adımlar atmaya, paydaşlarımız için değer üretmeye devam ettik. Bu strateji doğrultusunda, gelecek nesiller için doğal kaynakları ve kurumsal mirası korumaya, paydaşlarımıza karşı çeşitliliği ve kapsayıcılığı temel alan bir yaklaşım benimsemeye, dijitalleşmeyi teşvik etmeye, iklim değişikliği üzerindeki etkimizi azaltmaya odaklandık. Sürdürülebilirlik çalışmalarımız ve uygulamalarımızla Sürdürülebilir Kalkınma Amaçları'na katkı sağlamayı hedefledik.

Doğal kaynakları koruma anlayışımız doğrultusunda su tüketimi ve atık miktarını azaltma çalışmalarına ağırlık verirken biyolojik çeşitliliği artırıcı projeler geliştirmeye devam ettik. Dönem içinde üretimde kullandığımız toplam su çekimimizi bir önceki yıla kıyasla %76 düzeyinde azalttık. Üretimde yeniden kullandığımız 190 bin ton cam kırığı ve 68.823 ton geri dönüştürülmüş hammadde ile döngüsel ekonomiye katkı sağladık.

RAPOR HAKKINDA

YÖNETİM KURULU BAŞKANI'NIN MESAJI

**CAM EV EŞYASI GRUP BAŞKANI'NIN MESAJI**

PAŞABAHÇE HAKKINDA

2019'DA CAM ÜRETİM GRUBU

ENTEĞRE KURUMSAL  
SÜRDÜRÜLEBİLİRLİK YAKLAŞIMI

ŞİŞECAM SÜRDÜRÜLEBİLİRLİK  
STRATEJİSİ: CARE FOR NEXT

SÜRDÜRÜLEBİLİRLİK YÖNETİMİ

PERFORMANS İZLEME VE TAKİP

İŞBİRLİKLERİ VE PAYDAŞ KATILIM

SORUMLU YÖNETİM UYGULAMALARI

İklim değişikliği ile mücadelede enerjiyi verimli ve sürdürülebilir biçimde kullanmaya, yenilenebilir enerji kaynaklarından faydalanmaya odaklanan bir yaklaşım benimsiyoruz. İklim değişikliğine yönelik performansımızı Karbon Saydamlık Projesi kapsamında Şişecam ile paylaşıyor, Şişecam Topluluğu'nun karbon azaltım hedefini destekliyoruz. 2019 yılında yürüttüğümüz verimlilik ve iyileştirme projeleri ile 14.480 GJ enerji tasarrufu elde ederken 5.202 ton seragazı azaltımı sağladık.

Çalışanlarımızın gelişimini desteklemeye gerek Şişecam Akademi çatısı altında yürütülen programlarla gerek şirket bünyesinde gerçekleştirdiğimiz çalışmalarla desteklemeye devam ettik. Dönem içerisinde, yurtiçi ve yurtdışı operasyonlarında çalışanlarımıza yönelik toplam 140.187 kişi\*saat eğitim faaliyeti gerçekleştirdik. Şişecam Topluluğu genelinde 2019 yılında devreye alınan Global Yetenek Yönetimi Programı Journey ile çalışanlarımızı kariyer yönetimi konusunda desteklemeyi ve liderlik rollerine hazırlamayı amaçladık.

Çalışanlarımızın gelişiminin yanı sıra sağlık ve güvenliğinin korunması önceliğimiz doğrultusunda iş sağlığı ve güvenliği kültürünü geliştirmeye yönelik çabalarımızı raporlama döneminde de sürdürdük. Gerçekleştirdiğimiz 137.046 kişi\*saat eğitim faaliyeti ile çalışanlarımızın iş sağlığı ve güvenliği bilincini artırırken, iyileştirme çalışmalarımız sayesinde kaza şiddet oranı %68, kaza sıklık oranı %25 oranında azalttık.

Başarılı tasarım çalışmalarımız ile fark yaratmaya 2019 yılında da devam ettik. Tasarım faaliyetleri kapsamında "Cam Ev Eşyası Tasarım" grubunda 2019 yılında yürütülen projelere ait toplam 494 otomatik ürün tasarımı, 533 ikincil işlemler ürün tasarımı, 2.270 ambalaj tasarımı ve 200 el imalatı ürün tasarımı gerçekleştirdik. Gerçekleştirilen ürün, aksesuar ve desen tasarımından 429 adedi ticari ürün haline geldi. Paşabahçe ve Nude markaları için yapılan tasarımlar IF Design Award, German Design Award, Elle Decoration ve Dineus Award tarafından sekiz ödüle layık görüldü.

Camın kültürel mirasının Türkiye'deki en köklü temsilcilerinden Şişecam Topluluğu'nun bir şirketi olarak cam mirasının korumaya ve bu mirası canlı tutmaya yönelik çaba harcamaya devam ediyoruz. Raporlama döneminde Omnia Su ve Camda Dünya Mirası koleksiyonlarımız ile Türk camcılığını geleceğe taşımaya, cam kültürünün yaygınlaştırılmasına hizmet etmeye devam ettik. Bunun yanında, 2019 yılında satışa sunduğumuz "Kayıp Hazineler Koleksiyonu" ile yurt dışına götürülen tarihi eserler ile ilgili farkındalığı, geri alınmış eserlere ve kültürel varlıklara sahip çıkılması konusunda da bilinci artırmayı hedefledik.

Sürdürülebilirliği tüm faaliyetlerimizin merkezine oturttuk çevresel, sosyal ve yönetsel alanlardaki performansımızı güçlendirmeye devam ediyoruz. Faaliyet gösterdiğimiz toplumun refahına katkı sağlamayı, gelecek nesillere daha yaşanabilir bir dünya bırakmayı odağımıza alarak ilerliyoruz. Sürdürülebilirlik yolculuğumuzda bizi destekleyen tüm paydaşlarımıza teşekkürlerimizi sunarız.

**Cemil Tokel**

Cam Ev Eşyası Grup Başkanı

RAPOR HAKKINDA

YÖNETİM KURULU BAŞKANI'NIN MESAJI

CAM EV EŞYASI GRUP BAŞKANI'NIN MESAJI

**PAŞABAHÇE HAKKINDA**

2019'DA CAM ÜRETİM GRUBU

ENTEĞRE KURUMSAL  
SÜRDÜRÜLEBİLİRLİK YAKLAŞIMI

ŞİŞECAM SÜRDÜRÜLEBİLİRLİK  
STRATEJİSİ: CARE FOR NEXT

SÜRDÜRÜLEBİLİRLİK YÖNETİMİ

PERFORMANS İZLEME VE TAKİP

İŞBİRLİKLERİ VE PAYDAŞ KATILIM

SORUMLU YÖNETİM UYGULAMALARI

## PAŞABAHÇE HAKKINDA

Paşabahçe, Şişecam Topluluğu'nun en eski kuruluşudur. 1935 yılında kurulan Şişecam Cam Ev Eşyası Grubu, Paşabahçe öncülüğünde cam ev eşyası tasarım ve üretimi, kağıt ve karton ambalaj üretimi gerçekleştirmektedir. Paşabahçe sektörünün dünyada en büyük 3, Avrupa'da en büyük 2 şirketinden biridir. Türkiye'de ve yurtdışında toplam 55 Paşabahçe mağazası bulunmaktadır.

### Vizyon

Camda ve faaliyet alanlarında öncü bir geleceğe oynarken iş ortaklarıyla yaratıcı çözümler üreten, teknoloji ve markalarıyla fark yaratan, bireye ve çevreye saygılı bir dünya şirketi olmak.

### Misyon

Kaliteli ve konfor yaratan ürünleriyle yaşama değer katan; insana, doğaya, yasaya saygılı bir şirket olmak

### DEĞERLER



Geleneklerden güç almak, birbirimizi desteklemek



Adil ve şeffaf bir yönetim anlayışı benimsemek



Birlikte gelişmek ve geliştirmek



Çevreye duyarlılık



Farklılıklara saygı göstermek

RAPOR HAKKINDA

YÖNETİM KURULU BAŞKANI'NIN MESAJI

CAM EV EŞYASI GRUP BAŞKANI'NIN MESAJI

**PAŞABAHÇE HAKKINDA**

2019'DA CAM ÜRETİM GRUBU

ENTEĞRE KURUMSAL  
SÜRDÜRÜLEBİLİRLİK YAKLAŞIMI

ŞİŞECAM SÜRDÜRÜLEBİLİRLİK  
STRATEJİSİ: CARE FOR NEXT

SÜRDÜRÜLEBİLİRLİK YÖNETİMİ

PERFORMANS İZLEME VE TAKİP

İŞBİRLİKLERİ VE PAYDAŞ KATILIM

SORUMLU YÖNETİM UYGULAMALARI

## Paşabahçe Üretim Tesisleri





RAPOR HAKKINDA

YÖNETİM KURULU BAŞKANI'NIN MESAJI

CAM EV EŞYASI GRUP BAŞKANI'NIN MESAJI

PAŞABAHÇE HAKKINDA

**2019'DA CAM ÜRETİM GRUBU**

ENTEĞRE KURUMSAL  
SÜRDÜRÜLEBİLİRLİK YAKLAŞIMI

ŞİŞECAM SÜRDÜRÜLEBİLİRLİK  
STRATEJİSİ: CARE FOR NEXT

SÜRDÜRÜLEBİLİRLİK YÖNETİMİ

PERFORMANS İZLEME VE TAKİP

İŞBİRLİKLERİ VE PAYDAŞ KATILIM

SORUMLU YÖNETİM UYGULAMALARI

## 2019'DA CAM ÜRETİM GRUBU



**358** Bin Ton  
Üretim



**6**  
Cam Üretim Tesisi Sayısı



**3.020** Milyon TL  
Satış Gelirleri



**1.949** Milyon TL  
Uluslararası Satış Gelirleri



**138** Milyon TL  
Yatırımlar



**433** Milyon TL  
FAVÖK



**7.534**  
Çalışan Sayısı



**%22**  
Net Satış Gelirlerindeki Artış

RAPOR HAKKINDA

YÖNETİM KURULU BAŞKANI'NIN MESAJI

CAM EV EŞYASI GRUP BAŞKANI'NIN MESAJI

PAŞABAHÇE HAKKINDA

2019'DA CAM ÜRETİM GRUBU

**ENTEĞRE KURUMSAL  
SÜRDÜRÜLEBİLİRLİK YAKLAŞIMI**

ŞİŞECAM SÜRDÜRÜLEBİLİRLİK  
STRATEJİSİ: CARE FOR NEXT

SÜRDÜRÜLEBİLİRLİK YÖNETİMİ

PERFORMANS İZLEME VE TAKİP

İŞBİRLİKLERİ VE PAYDAŞ KATILIM

SORUMLU YÖNETİM UYGULAMALARI

## ENTEĞRE KURUMSAL SÜRDÜRÜLEBİLİRLİK YAKLAŞIMI

### Şişecam'da Sürdürülebilirlik: Neden? Ne? Nasıl?

Belirsiz küresel ekonomi, istikrarsızlaşan sosyal bütünleşme ve tahmin edilemeyen bir hızla artan dijitalleşme, hızlı değişen bir çerçevede başarılı bir işi devam ettirebilmenin önündeki engellerden bazılarıdır. Sürdürülebilir bir işletme olmak artık kâr artışı ve paydaş değeri ile ilgili beklentileri karşılamak ile sınırlı değildir. Genç çalışanların hızlı talepleri, bilgi şeffaflığı sağlayan dijitalleşme, iklim değişikliği, enerji tüketimi, atık üretimi, halk sağlığına yönelik tehditler, yoksulluk, sosyal dışlanma,

biyoçeşitliliğin azalması, toprak kullanımı, kaynak kıtlığı ve sorumlu kaynak tüketimi gibi zorluklar, işimizin- ve tedarik zincirlerimizin faaliyet gösterdiği sistemi değiştirmektedir. Bu bağlamda, sürdürülebilirlik yaklaşımları oluşturmak artık birer zorunluluktur. Dünya cam endüstrisinin lider şirketleri arasında bulunan Şişecam Topluluğu da sürdürülebilir bir dünya yaratmak ve kurumsal mirasını korumak için üzerine düşen sorumluluğun farkındadır.



RAPOR HAKKINDA

YÖNETİM KURULU BAŞKANI'NIN MESAJI

CAM EV EŞYASI GRUP BAŞKANI'NIN MESAJI

PAŞABAHÇE HAKKINDA

2019'DA CAM ÜRETİM GRUBU

ENTEĞRE KURUMSAL  
SÜRDÜRÜLEBİLİRLİK YAKLAŞIMI

**ŞİŞECAM SÜRDÜRÜLEBİLİRLİK  
STRATEJİSİ: CARE FOR NEXT**

SÜRDÜRÜLEBİLİRLİK YÖNETİMİ

PERFORMANS İZLEME VE TAKİP

İŞBİRLİKLERİ VE PAYDAŞ KATILIM

SORUMLU YÖNETİM UYGULAMALARI

## Şişecam Sürdürülebilirlik Stratejisi: Care For Next

Sürdürülebilirlik Şişecam operasyonlarının odak noktası ve iş yapış şeklinin temelini oluşturan önemli bir unsurdur. Bu doğrultuda, gerçekleştirilen tüm yatırım kararları, ürün ve süreç geliştirme çalışmaları, faaliyetlerin sosyal ve çevresel etkileri gözetilerek planlanmakta ve yürütülmektedir. Şişecam, sürdürülebilirlik vizyonunu hammadde tedariginden tüketim sonrası tekrar geri kazanıma kadar olan bu geniş değer zincirinde yer alan tüm paydaşlarını kapsayacak şekilde yaygınlaştırmayı amaçlamaktadır.

Şişecam sürdürülebilirlik stratejisi iş süreçlerini etkileyen temel süreçlere yönelik riskleri bütünsel bir risk anlayışıyla değerlendirmektedir. İlgili tüm konulardaki risk ve fırsatlar aktif bir şekilde değerlendirilmekte, paydaşlar için yaratılması öngörülen katma değerini sürekli olarak artırılması amaçlanmaktadır. Şişecam Topluluğunun iş stratejisine entegre olmuş bu yaklaşım, kalıcı değer yaratmak, doğal kaynakları korumak, insana yatırım yapmak, teknolojik yenilikleri takip etmek ana eksenlerine dayanmaktadır.

## Şişecam Sürdürülebilirlik Stratejisi: Care For Next



RAPOR HAKKINDA

YÖNETİM KURULU BAŞKANI'NIN MESAJI

CAM EV EŞYASI GRUP BAŞKANI'NIN MESAJI

PAŞABAHÇE HAKKINDA

2019'DA CAM ÜRETİM GRUBU

ENTEĞRE KURUMSAL  
SÜRDÜRÜLEBİLİRLİK YAKLAŞIMI

**ŞİŞECAM SÜRDÜRÜLEBİLİRLİK  
STRATEJİSİ: CARE FOR NEXT**

SÜRDÜRÜLEBİLİRLİK YÖNETİMİ

PERFORMANS İZLEME VE TAKİP

İŞBİRLİKLERİ VE PAYDAŞ KATILIM

SORUMLU YÖNETİM UYGULAMALARI

Bu doğrultuda 2017 yılında sürdürülebilirlik stratejisini gözden geçiren Şişecam Grubu, 2018 yılında entegre kurumsal sürdürülebilirlik stratejisi olan "Care for Next" in lansmanını gerçekleştirmiştir. "Koru", "Güçlendir" ve "Geliştir" eksenleri etrafında şekillenen strateji yeni nesiller için doğal kaynakları ve kurumsal mirasını korumayı; tüm paydaşlarına çeşitlilik ve kapsayıcılığa saygı ilkeleriyle yaklaşmayı, dijitalleşmeyi teşvik etmeyi, iklim değişikliğine olumsuz etkisi olmayan operasyonlar sürdürmeyi hedeflemektedir.

Şişecam'ın iş stratejisi doğrultusunda ve değer zincirindeki paydaşların beklentilerini de gözetenek oluşturulmuş "Care for Next" stratejisi BM Sürdürülebilir Kalkınma Amaçları ile uyumlu entegre bir stratejidir. Şişecam Topluluğu, Birleşmiş Milletler Sürdürülebilir Kalkınma Amaçlarını (SKA) benimsemiş ve sürdürülebilirlik stratejisini küresel hedefler ile uyumlu bir şekilde geliştirmiştir. Şişecam, en çok katkı sağladığı SKA'larını belirlemiş, sürdürülebilirlik alanındaki çalışmalarını bu hedeflere

yoğunlaştırmıştır. Şişecam bu ana başlıklar altında 11 kalkınma hedefine gerçekleştirdiği uygulamalarla katkı sağlamaktadır.

SKA'lara sağlanan katkının ortaya koyulabilmesi için Sürdürülebilirlik Komitesi ve çalışma gruplarına yönelik belirlenen hedefler ve bu hedeflere yönelik gerçekleştirilen aksiyonlar SKA'larına yönelik yarattığı katkı bazında değerlendirilerek takip edilmektedir. Ek olarak Toplulukta yıl boyunca gerçekleştirilen "iyi uygulamaların" SKA'lar ile eşleştirilmesi yapılmaktadır. Böylece hem Topluluk Şirketlerinde SKA'lar konusundaki farkındalık artmakta hem de SKA'lara katkı somut uygulamalarla desteklenmektedir.



**Şişecam sürdürülebilirlik yaklaşımının detaylarına Şişecam Topluluğu kurumsal internet sitesinin [Sürdürülebilirlik](#) sekmesinden ulaşabilirsiniz.**





RAPOR HAKKINDA

YÖNETİM KURULU BAŞKANI'NIN MESAJI

CAM EV EŞYASI GRUP BAŞKANI'NIN MESAJI

PAŞABAHÇE HAKKINDA

2019'DA CAM ÜRETİM GRUBU

ENTEĞRE KURUMSAL  
SÜRDÜRÜLEBİLİRLİK YAKLAŞIMI

ŞİŞECAM SÜRDÜRÜLEBİLİRLİK  
STRATEJİSİ: CARE FOR NEXT

**SÜRDÜRÜLEBİLİRLİK YÖNETİMİ**

PERFORMANS İZLEME VE TAKİP

İŞBİRLİKLERİ VE PAYDAŞ KATILIM

SORUMLU YÖNETİM UYGULAMALARI

## Sürdürülebilirlik Yönetimi

Şişecam Topluluğu'nda sürdürülebilirlik yönetimi çok katmanlı ve katılımcı bir yapıdır. Farklı görev ve sorumlulukları olan Sürdürülebilirlik Komitesi, Çalışma Grupları ve Sürdürülebilirlik Direktörlüğü, Topluluk sürdürülebilirlik stratejisinin uygulanmasından sorumlu organlardır.

Strateji Başkanlığı yönetiminde olan ve Üretim Grupları, İnsan Kaynakları, Strateji, Bilgi Teknolojileri, Araştırma ve Teknolojik Geliştirme, Mali İşler, Risk Yönetimi ve İç Denetim, Satın Alma

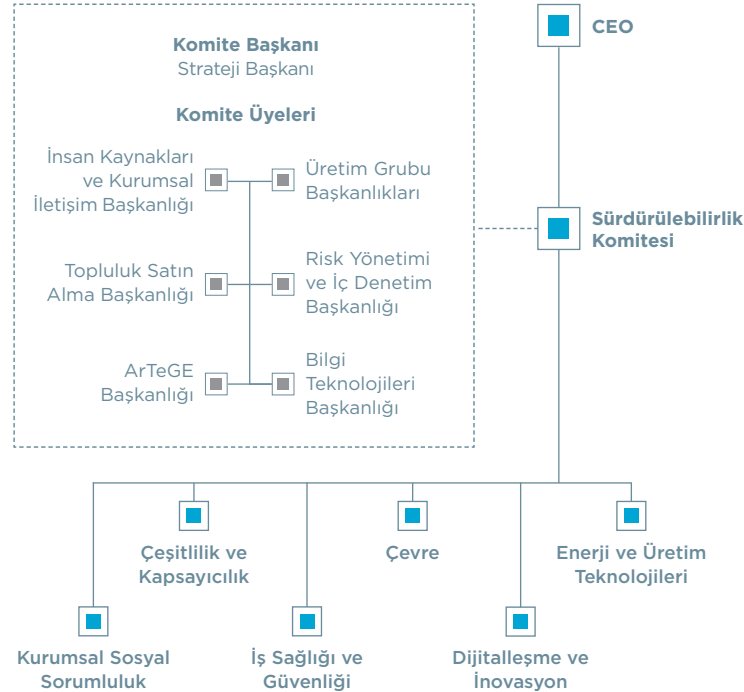
başkanlıklarının üst düzey katılımıyla oluşan Sürdürülebilirlik Komitesi, yüksek etki sağlayan eylemler ile sistem tabanlı çözümler bulmak amacıyla sürdürülebilirlik çalışmalarını koordine etmekte ve sinerji oluşturmaktadır. Sürdürülebilirlik Komitesi, sürdürülebilirlik konusunda çalışma grupları ve Grup şirketleri arasındaki iletişimin artırılmasını, ortak projelerin hayata geçirilmesini sağlamaktadır. Komite; sürdürülebilirlik stratejisinin Şişecam süreçlerine entegrasyonu, operasyonel iyileştirme faaliyetlerinin hayata geçirilmesi, Sürdürülebilirlik Komitesi alt çalışma gruplarının faaliyetlerinin koordinasyonu, yönlendirilmesi ve izlenmesinden sorumludur.

Grup Üretim Başkan Yardımcıları, Sürdürülebilirlik Komitesi'nin aktif birer üyesi olup sürdürülebilirlik stratejisinin Gruplar içindeki uygulamalarını yönetmektedir. Komite 2019'da 4 kez toplanarak, Grup Şirketlerinin sürdürülebilirlik hedeflerine ulaşma performansını değerlendirmiştir.

Komite bünyesindeki 6 adet faal çalışma grubu Şişecam Topluluğu sürdürülebilirlik stratejisinin ve eylem planının doğrudan uygulanmasını sağlamaktadır. Çevre, enerji ve üretim teknolojileri, iş sağlığı ve güvenliği, dijitalleşme ve inovasyon, çeşitlilik ve kapsayıcılık, kurumsal sosyal sorumluluk alt alanlarında faaliyet gösteren çalışma grupları 2019'da da düzenli toplantılarına devam etmiştir.

Şişecam Topluluğu Strateji Başkanlığı bünyesindeki Sürdürülebilirlik Direktörlüğü, kurumsal sürdürülebilirlik faaliyetlerinin koordinasyonunu sağlayarak, üretim, marka, iletişim, insan kaynakları, altyapı, tedarik ve kaliteden sorumlu ekipleri bir araya getirmektedir. Direktörlük, kurumsal sürdürülebilirlik raporlaması, tedarik zinciri sürdürülebilirliği, sürdürülebilirlik eğitim programları, sürdürülebilirlik etkinliğinin ölçülmesi, enerji ve doğal kaynaklar yönetimi gibi konulardaki uygulamaların da, Sürdürülebilirlik Stratejisi ile uyumlu yönetilmesi adına Topluluk bünyesinde odak noktası olarak hareket etmektedir.

### Şişecam Topluluğu Sürdürülebilirlik Yönetim Yapısı



RAPOR HAKKINDA

YÖNETİM KURULU BAŞKANI'NIN MESAJI

CAM EV EŞYASI GRUP BAŞKANI'NIN MESAJI

PAŞABAHÇE HAKKINDA

2019'DA CAM ÜRETİM GRUBU

ENTEĞRE KURUMSAL  
SÜRDÜRÜLEBİLİRLİK YAKLAŞIMIŞİŞECAM SÜRDÜRÜLEBİLİRLİK  
STRATEJİSİ: CARE FOR NEXT

SÜRDÜRÜLEBİLİRLİK YÖNETİMİ

PERFORMANS İZLEME VE TAKİP

İŞBİRLİKLERİ VE PAYDAŞ KATILIM

SORUMLU YÖNETİM UYGULAMALARI

## Performans İzleme ve Takip

Şişecam Topluluğu'nun sürdürülebilirlik performansı ilgili stratejisi doğrultusunda titizlikle takip edilmekte ve raporlanmaktadır. Sürdürülebilirlik Stratejisinin "Koru", "Geliştir" ve "Güçlendir" ana eksenleri ve bu kapsamdaki öncelikli konulara ait hedefler temel performans göstergeleri ile takip edilmektedir. Tüm ana hedefler için kısa ve orta vadeli hedefler ayrıca belirlenmiş, böylece değişken sosyal ve ekonomik gelişmelerin etkisi de hesaba katılmıştır. Kıyaslama çalışmaları, yıllık sürdürülebilirlik skorkartları ve yarıyıl değerlendirmeleri, Şişecam Topluluğu'nun sürdürülebilirlik performansının takibinde ve geribildirim sağlanmasında önemli mekanizmalardır.

Paşabahçe, Şişecam Cam Topluluğu'nun sürdürülebilirlik stratejisinde yer alan üç odak alan için gerçekleştirmelerini raporlamaya devam etmektedir. Şişecam Topluluğu'nun belirlediği hedeflerin yanı sıra, EBRD, IFC gibi uluslararası finans kuruluşlarının iş sağlığı ve güvenliği, etik, çevresel sürdürülebilirlik gibi alanlarda belirlediği sürdürülebilirlik parametreleri de takip edilen ve raporlama yapılan göstergelerdir.

Şişecam, Borsa İstanbul (BİST)'da işlem gören şirketler arasında yapılan inceleme sonrasında oluşturulan "Kasım 2019-Ekim 2020 dönemi BİST Sürdürülebilirlik Endeksi"ne girmeye hak kazanmıştır. Bağımsız bir araştırma şirketi olan EIRIS iş birliği ile yapılan değerlendirme sonucunda sadece 56 şirketin içerisinde yer almaya hak kazandığı BİST Sürdürülebilirlik Endeksi'nde; Şişecam, Trakya Cam, Anadolu Cam ve Soda Sanayii de dahil olmak üzere, BİST-100'de işlem gören tüm Şişecam şirketleri yer almıştır.



Şişecam Topluluğu'nda performans izleme ve takip sistemlerinde referans alınan tüm kurumsal politikalara kurumsal internet sitesinin [Sürdürülebilirlik](#) sekmesinden ulaşabilirsiniz.



Şişecam A.Ş., sürdürülebilirlik alanındaki performansının bir sonucu olarak 2016 yılından bu yana Borsa İstanbul Sürdürülebilirlik Endeksinde yer almaktadır.

## İşbirlikleri ve Paydaş Katılımı

Şişecam Topluluğu yerel ve küresel alandaki işbirlikleri ile hem kurumsal kapasitesini hem de yarattığı etkinin boyutunu geliştirmeyi amaçlamaktadır. Bu doğrultuda ürün yaşam döngüsü yönetimi, sosyal kapsayıcılık, sürdürülebilirliğin iş süreçlerine entegrasyonu, büyük veri yönetimi, biyoçeşitlilik gibi alanlarda konu bazı ortaklıklar geliştirmektedir. Bu ortaklıkların tüm değer zincirine yaygınlaştırılması için de planlar yapılmaktadır. Bu kapsamda Şişecam, yıl boyunca pek çok etkinlik, zirve ve forumda çeşitli roller üstlenerek sektördeki deneyimlerini iş ortaklarıyla paylaşmaktadır.

Şişecam, araştırma, teknolojik geliştirme ve tasarım faaliyetleri kapsamında yurt içi ve yurt dışındaki üniversite ve araştırma kuruluşlarıyla iş birlikleri gerçekleştirmektedir. Cam sanayisine yetişmiş insan kaynağı sağlamak amacıyla 2016 yılında Gebze Teknik Üniversitesi ile birlikte başlatılan "Cam Bilimi ve Teknolojisi Yüksek Lisans Programı" başarıyla sürmekte olup, 2019'da ilk mezununu vermiştir.

Şişecam Topluluğu, paydaşlarla olan diyalogu sürdürülebilirlik performansının önemli bir unsuru olarak görmektedir. Bu doğrultuda farklı mecralarda farklı paydaş grupları ile bir araya gelerek onlardan elde edilen geribildirimlerin aktif bir şekilde kullanılarak operasyonlara yansıtılması büyük önem taşımaktadır. Farklı fikirlerin yarattığı katma değerini bilinciyle, paydaş beklentileri sürekli olarak karar verme süreçlerine dahil etmektedir.

Raporların etki alanını büyütme amacıyla yaratıcı bir iletişim stratejisi kullanılarak, görme engelli iç ve dış paydaşların kolaylıkla erişimini sağlamak üzere, sürdürülebilirlik raporları Türkçe ve İngilizce sesli kitap olarak da hazırlanmış ve ilgili web sitelerine yüklenmiştir. İletişim paketiyle birlikte dağıtılan CEO mesajı, görme engellilerle ilgili farkındalık yaratmak amacıyla Braille alfabesi ile de yazılarak dağıtılmış, basılı malzemelerde geri dönüştürülmüş ve FSC (Forest Stewardship Council) sertifikalı kağıtlar kullanılmıştır.



Paşabahçe'de uygulanan paydaş iletişim metotlarına raporun [36. sayfasından](#) ulaşabilirsiniz.

RAPOR HAKKINDA

YÖNETİM KURULU BAŞKANI'NIN MESAJI

CAM EV EŞYASI GRUP BAŞKANI'NIN MESAJI

PAŞABAHÇE HAKKINDA

2019'DA CAM ÜRETİM GRUBU

ENTEĞRE KURUMSAL  
SÜRDÜRÜLEBİLİRLİK YAKLAŞIMIŞİŞECAM SÜRDÜRÜLEBİLİRLİK  
STRATEJİSİ: CARE FOR NEXT

SÜRDÜRÜLEBİLİRLİK YÖNETİMİ

PERFORMANS İZLEME VE TAKİP

İŞBİRLİKLERİ VE PAYDAŞ KATILIM

SORUMLU YÖNETİM UYGULAMALARI

## SORUMLU YÖNETİM UYGULAMALARI

Sürdürülebilir, şeffaf ve hesap verebilir bir yönetimi operasyonlarının odak noktasına koyan Şişecam, sorumlu yönetim uygulamaları ile yarattığı değeri artırarak küresel bir şirket olma vizyonu doğrultusunda hareket etmektedir. Bu doğrultuda Paşabahçe, günümüz gereklilikleri kadar gelecekte oluşabilecek ihtiyaçları da göz önünde bulundurmakta; sorumlu yönetim uygulamalarını uluslararası standartlarda yürütmeyi ve bu sayede hissedar değerini sürekli artırmayı hedeflemektedir.

Şirketlerin, şeffaf, adil, hesap verebilir yönetim uygulamalarını benimsemelerinin paydaşlar nezdinde en az finansal performans kadar önemli olduğu bilinciyle hareket eden Şişecam'ın 2019'daki Kurumsal Yönetim Derecelendirme Notu, 2018 yılında olduğu gibi 9,53 seviyesinde gerçekleşmiştir. Bir Şişecam Topluluğu şirketi olan Paşabahçe de Şişecam'ın ilerici ve şeffaf yönetim ilkelerini benimsemektedir.

Paşabahçe, sorumlu yönetim anlayışı çerçevesinde ilerici kurumsal yönetim uygulamalarını benimsemekte, adil rekabete saygı duymakta, kurumsal etik anlayışını tüm paydaşlarına yaymakta, insan onuruna yakışan, kapsayıcı istihdam koşulları sunmaktadır.



**Paşabahçe'de uygulanan kurumsal yönetim ilke ve uygulamalarının detayına Şişecam Topluluğu kurumsal internet sitesinin Yatırımcı İlişkileri bölümündeki [Kurumsal Yönetim İlkelerine Uyum Raporu](#)'ndan ulaşabilirsiniz**

### İş Etiği

Paşabahçe'de sorumlu iş yapış biçiminin yol göstericisi Etik Kurallardır. 2010 yılında hayata geçirilen ve ihtiyaçlara yönelik değerlendirmeler yapılarak güncellenen Etik Kurallar, dürüstlük, şeffaflık, gizlilik, tarafsızlık ve yasalara uyum genel ilkeleri çerçevesinde düzenlenmiştir. "Şişecam Topluluğu Etik Kuralları" tüm Topluluk çalışanlarının, müşteriler, tedarikçiler, hissedarlar ve diğer paydaşlar ile olan ilişkilerine yön veren bir rehber niteliğindedir.

2014 yılında oluşturulan ve Kurumsal Yönetim Komitesine bağlı çalışan "Etik Kurul" Topluluk faaliyetlerinde Etik Kurallara uyum sağlanması, aykırı uygulamaların değerlendirilmesi, etik kültürün Topluluk genelinde yaygınlaştırılması, bu konudaki farkındalığın artırılması amacıyla çalışmaktadır. Şişecam Topluluğu Etik Kuralları, yöneticilere ve tüm çalışanlara düşen görev ve sorumlulukları da tanımlamaktadır.

Çalışanlar etik açıdan uygun olmayan işlemleri Denetimden Sorumlu Komite ve İç Denetim Birimine iletebilmektedir. Paydaşların, yasalara ya da şirketin etik değerlerine uygun olmadığı düşünülen işlemleri bağımsız yönetim kurulu üyelerinden oluşan Denetimden Sorumlu komite üyelerine iletebilmeleri amacıyla etik ihbar hattı oluşturulmuştur. Ayrıca, "[etik@sisecam.com](mailto:etik@sisecam.com)" e-mail adresi aracılığıyla da şikâyetler iletebilmektedir.



**Etik kurallar hakkında ayrıntılı bilgiye Şişecam Topluluğu kurumsal internet sitesinin [Kurumsal Yönetim Politikaları](#) sekmesinden ulaşabilirsiniz.**

## RAPOR HAKKINDA

### YÖNETİM KURULU BAŞKANI'NIN MESAJI

### CAM EV EŞYASI GRUP BAŞKANI'NIN MESAJI

### PAŞABAHÇE HAKKINDA

### 2019'DA CAM ÜRETİM GRUBU

### ENTEĞRE KURUMSAL SÜRDÜRÜLEBİLİRLİK YAKLAŞIMI

ŞİŞECAM SÜRDÜRÜLEBİLİRLİK  
STRATEJİSİ: CARE FOR NEXT

SÜRDÜRÜLEBİLİRLİK YÖNETİMİ

PERFORMANS İZLEME VE TAKİP

İŞBİRLİKLERİ VE PAYDAŞ KATILIM

## SORUMLU YÖNETİM UYGULAMALARI

## Yolsuzlukla Mücadele

Şişecam'ın rüşvet ve yolsuzlukla mücadele konusundaki taahhütlerini ve yaklaşımını açık ve net bir şekilde ortaya koyan "Rüşvet ve Yolsuzluk ile Mücadele Politikası" Topluluğun Etik Kurallarının bütünüyle bir parçasıdır. Bu politika ile rüşvet ve yolsuzluğun tüm Topluluk faaliyetlerinde önlenmesi için gerekli bilgilendirmelerin yapılması, bu konudaki sorumlulukların ve kuralların belirlenmesi hedeflenmiştir.



**Topluluğun bir parçası olarak Paşabahçe'nin de benimsediği Rüşvet ve Yolsuzluk ile Mücadele Politikası hakkında ayrıntılı bilgiye Şişecam Topluluğu kurumsal internet sitesinin [Kurumsal Yönetim Politikaları](#) sekmesinden ulaşabilirsiniz.**

## Kurumsal Çevre Yönetimi

Şişecam operasyonları kapsamında oluşan doğrudan ve dolaylı tüm çevresel etkinin takip edilmesi ve asgari seviyelere düşürülmesi sorumlu yönetim anlayışının önemli parçalarından biridir. Bu kapsamda oluşturulan ve tüm Şişecam operasyonlarında esas olarak alınan Çevre ve Enerji Politikası:

- Topluluğun faaliyetlerinden kaynaklanan çevresel etkilerinin azaltılmasına yönelik üretim tekniklerinin kullanılması,
- Etkin enerji ve kaynak yönetimi,
- İklim değişikliği etkilerini azaltmaya yönelik uygulamaların geliştirilmesi ve
- Atıkların geri kazanımı ve geri dönüşümü faaliyetlerinin yaygınlaştırılmasından oluşmaktadır.

Paşabahçe, bu politika kapsamında yapılan çalışmalara 2019 yılında da tüm yurt içi ve yurt dışı tesislerini kapsayacak şekilde sürdürmüştür. Yasal uyum, doğal kaynak ve atık yönetimi dâhil üretim değer zincirini esas alan çevresel kontroller neticesinde

gelişim alanları tespit edilerek ilgili aksiyonlar belirlenmiş ve gerekli hallerde projelendirilmek üzere yatırım planları ile ilişkilendirilmeye devam edilmiştir.

Şişecam Topluluğu'nda çevresel etkilerin yönetimine ilişkin gerekli kurumsal esasların ve uygulama adımlarının düzenlenmesi ve ilgili sorumlulukların koordinasyonunu sağlamak üzere "Kurumsal Çevre Yönetimi Prosedürü", "Atık Yönetimi Esasları Uygulama Talimatı" ve "Çevre Boyutlarının Değerlendirilmesi Kılavuzu" dokümanları, tüm topluluk coğrafyasını kapsayarak ilgili yerel mevzuat gereklilikleri de dikkate alınarak hazırlanmıştır. İlgili prosedürler 2019 yılında Paşabahçe operasyonlarında da uygulanmaya başlanmıştır.

Çevre Yönetimi, operasyonel seviyede çevre mühendisleri, Üretim Grupları seviyesinde Kalite ve Çevre Direktörlükleri, Genel Müdürlük seviyesinde ise Sürdürülebilirlik Direktörlüğü'ne bağlı Çevre Yönetim Müdürlüğü sorumluluğunda sürdürülmektedir. Çevre yönetim yaklaşımı, üretim tesislerinde; ISO 14001 Çevre Yönetim Sistemi ile desteklenmekte olup; Paşabahçe üst yönetiminden fabrika ve alt yüklenici seviyesine uzanan çok katmanlı bir yapı ile işleyen sistemle etkin iletişim, denetim ve raporlama uygulamaları yürütülmektedir.

Şişecam bünyesinde gerçekleştirilen tüm faaliyetlerin çevresel etkisinin bütünsel olarak takibi, sürekli iyileştirme ve Topluluk çapında ortak bir anlayışla yönetimi sağlamak için periyodik çalışmalar yürütülmektedir. 2019 yılında yayınlanan "Şişecam Topluluğu Çevre Boyutlarının Değerlendirilmesi Kılavuzu" temel alınarak, üretim tesisleri bünyesinde gerçekleştirilen faaliyetler sırasında oluşan Çevre Boyutlarının değerlendirilmesi ISO 14001 Çevre Yönetim Standardı'na uygun olarak yürütülmekte ve yıllık olarak güncellenmektedir. Topluluk üretim tesislerinin tamamına yakını ISO 14001 sertifikasına sahip olup, bu kapsamda periyodik iç ve dış denetimler sürdürülmektedir. Çevre Veri Kayıt Sistemi ile Topluluğun çevresel performansına esas teşkil eden doğal kaynak tüketimi, atık oluşumu ve yasal uyum gibi bilgiler QDMS (Kalite Doküman Entegre Yönetim Sistemi) altyapısı ile periyodik olarak raporlanmakta ve izlenmektedir. Sistemi yaygınlaştırma çalışmaları ile Çevre Veri Kayıt Sistemi'nin kapsamı yurt dışı üretim tesislerini de kapsayacak şekilde genişletilmiştir.



RAPOR HAKKINDA

YÖNETİM KURULU BAŞKANI'NIN MESAJI

CAM EV EŞYASI GRUP BAŞKANI'NIN MESAJI

PAŞABAHÇE HAKKINDA

2019'DA CAM ÜRETİM GRUBU

ENTEGRE KURUMSAL  
SÜRDÜRÜLEBİLİRLİK YAKLAŞIMI

ŞİŞECAM SÜRDÜRÜLEBİLİRLİK  
STRATEJİSİ: CARE FOR NEXT

SÜRDÜRÜLEBİLİRLİK YÖNETİMİ

PERFORMANS İZLEME VE TAKİP

İŞBİRLİKLERİ VE PAYDAŞ KATILIM

**SORUMLU YÖNETİM UYGULAMALARI**

Çevresel Kontrol ve Denetim, Şişecam Topluluğu faaliyet coğrafyasında yürürlükte olan yasal çevre mevzuatı kapsamındaki yükümlülüklerin takibi üretim grupları ve tesislerin beyanına dayalı olarak Çevre Veri Kayıt Sistemi üzerinden izlenmekte ve Çevre Yönetim Müdürlüğü tarafından yürütülen Çevre Çapraz Kontrolleri aracılığı ile dönemsel olarak sağlanmaktadır. Bu kapsamda, Şişecam Topluluğu'nun yurtdışı tesislerini de kapsayacak şekilde genişletilen ve Çevre Yönetim Sistemi (ISO 14001) esaslarının, çevre mevzuatına uyum ve uluslararası kriterler dahil diğer şartlara uyumu ve çevresel riskler dahil benzer hususların değerlendirildiği çapraz kontroller 2015 yılından bu yana yürütülmektedir. 2019 yılında uyum gerekliliklerinin takibini hedefleyen ve Çevre Yönetim Müdürlüğü ve Risk Yönetimi ve İç Denetim Başkanlığı işbirliğinden yürütülen çevre denetimleri hayata geçirilmiştir.

Raporlama döneminde, Paşabahçe çevre yatırım ve yönetim harcamaları 7.239.098 TL olarak gerçekleşmiştir. Aynı dönemde çevre bilincinin yaygınlaştırılması için gerçekleştirilen çalışmalar kapsamında çalışanlarımıza 9.403 kişi\*saat, müteahhit firma çalışanlarına ise 678 kişi\*saat çevre eğitimi sağlanmıştır.



**Çevresel performansa yönelik ayrıntılı bilgiye raporumuzun "Koru" ve "Geliştir" bölümlerinden ulaşabilirsiniz.**

## Tedarik Zincirinde Sürdürülebilirlik

Sürdürülebilir tedarik zinciri yönetimi Paşabahçe'nin öncelikli odak alanları arasında yer almaktadır. 2019 yılında tedarik zincirinde Çevresel, Sosyal ve Yönetişim (Environmental-Social-Governance (ESG) öncelikleri tedarikçi yönetiminin değerlendirilmesi, uygulanması, izlenmesi ve geliştirilmesi dahil tüm fazlarında ele alınmaya başlanmıştır. Bu doğrultuda ilgili süreçler gözden geçirilmiş, ESG boyutları da dâhil edilen tedarikçi yönetimi sistemleri devreye alınmıştır.

ESG'nin de entegre edildiği:

- Tedarikçi Devreye Alma ve Devreden Çıkarma Sistemleri
- Tedarikçi Risk Değerlendirme ve Görüntüleme Uygulaması,
- Satın Alma Genel Hüküm ve Koşulları,
- Şişecam Topluluğu Tedarikçileri Davranış Kuralları,
- Tedarikçi Yeterlilik Denetimi Soru Listesi,
- Tedarikçi Performans Değerlendirme Sistemi hazırlanarak uygulamaya alınmıştır.

Tedarikçi performans sistemi ile tedarikçiler; sevk performansı, kalite, finansal, üretim teknolojileri, risk ve sürdürülebilirlik alanlarında değerlendirilmektedir. Tedarikçi Risk Değerlendirme ve Görüntüleme Uygulaması ile tedarikçilerin faaliyetleri, finansal, etik, jeopolitik, stratejik başlıkları altında değerlendirilmekte ve tedarikçilerin risk skoru belirlenmektedir. Tedarikçi iş birliğini artırmak amacı ile sipariş teyit portal uygulaması devreye alınmıştır.

Kategori bazında ürün ve hizmet kalitesinin artırılması amacıyla tedarikçi devreye alma, seçme, denetleme ve performans değerlendirme süreçleri sürekli olarak gözden geçirilmekte ve 3. taraf bağımsız denetim kuruluşlarınca yürütülen denetim sonuçlarına bağlı olarak da iyileştirme alanlarına yönelik aksiyon planları geliştirilmekte ve takip edilmektedir. Bu uygulamalar ile Paşabahçe tedarikçilerinin sürdürülebilirliğe ilişkin farkındalıklarının artırılması ve bu alanda sürekli gelişimleri sağlanmaktadır.

## RAPOR HAKKINDA

## YÖNETİM KURULU BAŞKANI'NIN MESAJI

## CAM EV EŞYASI GRUP BAŞKANI'NIN MESAJI

## PAŞABAHÇE HAKKINDA

## 2019'DA CAM ÜRETİM GRUBU

ENTEĞRE KURUMSAL  
SÜRDÜRÜLEBİLİRLİK YAKLAŞIMIŞİŞECAM SÜRDÜRÜLEBİLİRLİK  
STRATEJİSİ: CARE FOR NEXT

SÜRDÜRÜLEBİLİRLİK YÖNETİMİ

PERFORMANS İZLEME VE TAKİP

İŞBİRLİKLERİ VE PAYDAŞ KATILIM

## SORUMLU YÖNETİM UYGULAMALARI

## Süreç ve Sürekli Gelişim


Şişecam Topluluğu, küresel ölçekteki güçlü konumunu pekiştirirken, alternatif pazarlardaki fırsatları değerlendirmeye ve global genişleme hedeflerine doğru ilerlemeye devam etmektedir. Topluluk genelinde sürekli gelişim yaklaşımıyla verimliliği artırmaya yönelik projeler ve çalışmalar sürdürülerek paydaşlar için yaratılan değer artırılmaktadır.

Raporlama döneminde süreç ve sürekli gelişim kapsamında hedeflenen çalışmalara büyük ölçüde ulaşılmış, yeni gelişim alanları ve fırsatlara göre 2020 yılını ivmelendirecek ek çalışmalar da iş planına dahil edilmiştir. Bu kapsamda 2019 yılı için planlanan Gelişim ve Değişim Yönetimi, Süreç Yönetimi Altyapısı, Süreç

Yönetimi Sürdürülebilirliği, Operasyonel Mükemmellik ve Müşteri Odaklılık çalışmalarının yanı sıra Otomasyon ve Dijitalleşme, Süreç İyileştirme, 5S Çalışmaları ve Dönüşüm Projeleri ile Uyumlaştırma çalışmaları yürütülmüştür. 2019 yılında Yalın Olgunluk Seviyesi modeli tasarlanmış ve ilgili fabrikalarda yalın olgunluk seviyesi gelişim çalışmaları başlatılmıştır.

Süreç ve sürekli gelişim kapsamında değerlendirildiğinde 2019 yılı çalışmaları genel olarak alt yapısal gelişim, danışmanlık ve destek, otomasyon ve dijitalleşme boyutlarına odaklanmıştır.

Raporlama döneminde Şişecam Cam Ev Eşyası Grubu bünyesinde toplam 122 süreç ve süreç geliştirme projesi başlatılmış olup bu projelerden 86 tanesi tamamlanmış durumdadır.

Altyapısal Çalışmalar		Koçluk, Danışmanlık ve Destek		Otomasyon ve Dijitalleşme	
 Mükemmel Süreç Yönetimi	 Sürekli Gelişim	 Yalın Yönetim	 Süreç İyileştirme Projeleri	 Süreçlerde Otomasyon ve Dijitalleşme	
Şişecam Süreç Mimarisi	Operasyonel Mükemmellik Programı	YOS Değerlendirmeleri	Gruplar Bazında Süreç İyileştirme Projeleri	Süreç Yönetimi Yazılım Alt Yapısı	
Dönüşüm Projeleri ile Entegrasyon	Geçmiş Dönem Süreç İyileştirme Projeleri Envanteri	YOS Gelişim Çalışmaları	Süreç İyileştirme Eğitimleri	RPA Çalışmaları	
Yönetim Süreçlerinde SOS Değerlendirme			Gruplar Üstü İyileştirme Projeleri	OEE	



## KORU

**Çevresel sürdürülebilirliğe katkıda bulunmak ve seksen beş yıllık deneyimimizi gelecek nesillerle paylaşmak için KORUYORUZ.**





## ÜRÜN GÜVENLİĞİ

DOĞAL KAYNAK KULLANIMI

KURUMSAL MİRAS



Şişecam'ın sürdürülebilirlik stratejisi "Care for Next" in üç ana alanından biri olan "Koru" kapsamında Paşabahçe, ürünlerinin güvenliğini, doğal kaynakları, biyolojik çeşitliliği ve kurumsal mirasını korumayı taahhüt etmektedir.

## ÜRÜN GÜVENLİĞİ

Paşabahçe, ürün güvenliğini küresel standartlar çerçevesinde, faaliyet coğrafyasındaki tüm yasal gerekliliklere uyum göstererek, bir iş önceliği olarak yönetmektedir. Tüm Paşabahçe ürünleri, ulusal ve uluslararası tüketici sağlığı ve güvenlik standartlarına uygun üretilmektedir. Çocuklara yönelik ürünlerde kurşun ve kadmiyum içermeyen boyalar, dekore edilmiş ürünlerde ise organik baskı tekniği kullanılarak olası olumsuz etkiler engellenmektedir.

Paşabahçe, ürünlerinin en doğru ve güvenli biçimde kullanılabilmesi için ürün etiketleme konusunda yasal zorunlulukların ötesinde uygulamaları hayata geçirmektedir. Tüm ürün kutuları, şirket irtibat bilgilerini, ürün takip numarasını, hijyen bilgilerini, ürünün sıcak ve soğuk ile teması konusunda kullanıcıyı yönlendiren sembolleri, aksesuarların kullanımı hakkında bilgiyi içermektedir.

Paşabahçe Mağazalarında satılan tüm tekstil ürünlerinin analizleri akredite laboratuvarlarda yaptırılır. Gıda temaslı ürünlerde ve tüm tekstil ürünlerinde ürünün özelliğine göre kullanım/bakım talimatı etiketi yer almaktadır. 2019 yılında, Paşabahçe Mağazaları tarafından 11 tedarikçiye kalite kontrol denetimi yapılmış, iyileştirme yol haritaları oluşturulmuştur. Denetimler; çalışma koşulları, üretim süreçleri, ürün stoklama ve kontrol alanları ve ürünle ilgili diğer kontrolleri içermektedir. Olumsuz tespitler, hem denetim raporunda, hem de denetim sırasında firma ile paylaşılır. Takip eden denetimlerde düzeltici faaliyetlerin uygulanıp uygulanmadığı gözlemlenir. Hatalı ürünler anında firmalara iade edilir. 3 aylık periyotlarla yapılan genel değerlendirme toplantısında denetim bilgileri değerlendirilir, gerekli durumlarda firma ile ticari ilişki sonlandırılır.

	Ülke	ISO 9001	ISO 14001	OHSAS 18001/ISO 45001	ISO 27001	ISO 22000	ISO 50001
Paşabahçe Cam San. Tic. A.Ş. Eskişehir Fabrikası	Türkiye	✓	✓	✓	✓	✓	✓
Paşabahçe Cam San. Tic. A.Ş. Kırklareli Fabrikası	Türkiye	✓	✓	✓	✓		✓
Denizli Cam San. Tic. A.Ş.	Türkiye	✓	✓	✓	✓		✓
Paşabahçe Bulgaria EAD - Bulgaristan	Bulgaristan	✓	✓	✓			
OOO Posuda Limited - Rusya	Rusya	✓	✓	✓			
Paşabahçe Egypt Glass Manufacturing S.A.E. - Mısır	Mısır	✓	✓	✓			
Camış Ambalaj San. A.Ş. Tuzla Fabrikası	Türkiye	✓	✓	✓	✓		✓

ISO 9001: Kalite Yönetim Sistemi » ISO 14001: Çevre Yönetim Sistemi » OHSAS 18001/ISO 45001: İş Sağlığı ve Güvenliği Yönetim Sistemi » ISO 27001: Bilgi Güvenliği Yönetim Sistemi » ISO 22000 Gıda Güvenliği Yönetim Sistemi » ISO 50001: Enerji Yönetim Sistemi



## DOĞAL KAYNAK KULLANIMI

İklim değişikliğinin etkilerinin her geçen gün daha çok hissedildiği bu dönemde, doğal kaynakların verimli kullanılması tüm kurumlar için öncelikli bir konudur. Doğal kaynak kullanımında sürdürülebilirlik, Şişecam Topluluğu'nda bir iş önceliğidir. Bu kapsamda Paşabahçe döngüsel ekonomiye destek olmakta, su tüketimini azaltacak uygulamalar geliştirmekte, faaliyet coğrafyasında biyolojik çeşitliliği artırıcı projeleri hayata geçirmektedir.

### Su Yönetimi

Paşabahçe'de su tüketimi titizlikle takip edilen bir çevresel göstergedir. 2019 yılında Paşabahçe'de 1 milyon metreküp su çekimi gerçekleşmiştir. Dönem içerisinde, 780 bin metreküp su deşarj edilmiş, 746 bin metreküp su yeniden kullanılmıştır.

#### TOPLAM SU ÇEKİM MİKTARI (m<sup>3</sup>)



#### TOPLAM SU DEŞARJI (m<sup>3</sup>)



#### ÖNE ÇIKANLAR

##### Paşabahçe Kırklareli Fabrikası'nda atık su geri kazanımı

Kimyasal arıtma tesisinden çıkan arıtılmış atıksuyun bir kısmı yağlı cam kırığı yıkama ünitesinde, bir kısmı ise arıtma tesisinin içindeki yumuşatma ünitesinden geçirildikten sonra üretim makinelerinde kalıp suyu olarak tekrar kullanılmaktadır. Proje ile 2019 yılında 28.623 m<sup>3</sup>/yıl su tasarrufu sağlanmıştır.

##### Paşabahçe Kırklareli Fabrikası'nda su tasarruf çalışmaları

Demineralize su üretiminde reverse osmoz (RO1) ünitesinden çıkan atıksuda bulunan fosfonat bileşiğinin, soğutma kulelerine verilen şartlandırma kimyasalı ile benzer içerikli olduğu tespit edilmiş ve bu atıksuyun soğutma kulelerine besleme suyu alternatifi olarak kullanılmasına karar verilmiştir. Soğutma kulelerine ham su yerine RO atıksuyu beslenmesi suretiyle su tüketiminde tasarruf elde edilmiştir. Bu sayede 2019 yılında 16.500 m<sup>3</sup> su tasarrufu sağlanmıştır.

##### Paşabahçe Eskişehir Fabrikası'nda yağmur suyu toplama projeleri

Paşabahçe Eskişehir Fabrikasına yerleştirilen 20 tonluk tanka çatı sularının bağlantısı yapılarak bu suyun sulamada kullanılması sağlanmıştır. Bu sayede yıllık 1000 m<sup>3</sup> su tasarrufu hedeflenmektedir. Camiş Ambalaj Tuzla Fabrikasında yürütülen yağmur suyu toplama projesi ile de yılda 329 m<sup>3</sup> su tasarrufu sağlanmıştır.

## Döngüsel Ekonomiye Destek ve Atık Yönetimi

Atık yönetimi anlayışının önemli bir parçasını oluşturan geri dönüşüm ile atık miktarı azaltılmakta, geri kazanılan hammaddenin üretim süreçlerinde yeniden kullanılmasıyla kaynak verimliliği sağlanmaktadır.

2019 yılında 190 bin ton cam kırığı üretimde yeniden kullanılmıştır. Bu sayede hem atık miktarı azaltılmış, hem de kaynak tasarrufu sağlanmıştır. 2019 yılında Paşabahçe'de 68.823 ton geri dönüştürülmüş hammadde kullanılmıştır. Geri kazanım projeleri ile 23 bin ton atık azaltılmıştır.

## Biyoçeşitlilik

Küresel iklim değişikliği ve insan kaynaklı çevresel afetler pek çok canlı türünün neslini tehdit etmektedir. Biyolojik çeşitliliğe saygı, tüm kurumların çevresel öncelikleri arasında yer alması gereken bir konudur. Paşabahçe, fabrikalarının bulunduğu bölgelerde biyoçeşitliliğe katkı sağlayacak projeler geliştirerek çevresel etkilerini en aza indirmek için çalışmaktadır. Paşabahçe, fabrikalarının bulunduğu bölgelerde 2019 yılında 1.144 ağaç dikmiştir.

### ÖNE ÇIKANLAR

#### Camiş Ambalaj'dan FSC sertifikalı ürünler

FSC sertifikalı kağıt ve karton üretiminde, doğal ormanlar yerine; bu amaç için insan eliyle oluşturulmuş ormanlar ve geri dönüştürülmüş kağıt-karton kullanılmaktadır. FSC sistemini kurmak ve sertifikalı üretim yapmakla, tüm tedarik-tasarım-üretim-satış süreçlerinde çevre dostu hammaddenin takip edilebilir olması sağlanmaktadır. Camiș, FSC Sertifikası olarak ana müşterisi Paşabahçe'nin ve topluluk dışı müşterilerinin FSC sertifikalı ambalaj taleplerini karşılamaktadır. 2019 yılında Camiș Ambalaj Tuzla Fabrikası'nda 85.300 m<sup>2</sup> FSC sertifikalı üretim yapılmıştır.

#### Paşabahçe Kırklareli Fabrikası'nda ambalaj azaltımı

Projede paketlenmek üzere altyapımcılara gönderilen ürünlerin geçici ambalajlarının toplanarak tekrar kullanılmasını sağlamak amacıyla bir takip sistemi kurulmuştur. 6-Sigma Projeleri kapsamındaki bu çalışmada, kurulan Takip Sistemi sayesinde ambalajlar takip edilerek ve geri dönüşümde iyileştirme sağlanmaktadır.

Yürütülen bir diğer 6 Sigma projesinde ise paletler için kullanılan plastik ambalaj malzemesi kullanımının azaltılması hedeflenmiştir. Proje ile kullanılan streç malzemesinin kalınlığı 23 mikrondan 17 mikrona düşürülmüştür. Otomatik streç makinesinin optimum gerji değerleri yeniden ayarlanmıştır. Bu sayede toplam 15 ton plastik streç malzemesi tasarrufu sağlanmıştır.

#### Paşabahçe Eskişehir Fabrikası'nda ABS ambalaj

Proje kapsamında ambalaj atıklarının oluşum süreçleri izlenerek süreç yönetimi ve tekrar kullanılabilir plastik ambalaj denemeleri ile ambalajların atıklara dönüşmeden engellenmesi sağlanmaktadır.

#### Paşabahçe Eskişehir Fabrikası'nda kompost makinesi

Atıl durumdaki krom tank kullanılarak 2 ton kapasiteli kompost makinesi yapılmış, yemek öncesi oluşan organik atıklar, bahçe atıkları (çimen, yaprak) ve mantarlama bölümünden çıkan mantar tozu (ince talaş) birleştirilerek kompost elde edilmektedir. Proje ile 2019'da 15 ton kompost oluşturulmuştur yemekhane atıkları azaltılmış, gübre alımı durdurulmuş ve bertarafa gitmesi gereken mantar tozlarının geri dönüşümü sağlanmıştır. Yıllık ortalama 30 ton atığın geri kazanımı sağlanmıştır.

## KURUMSAL MİRAS

Dünyanın en sağlıklı malzemelerinden biri olan cam, kullanıldığı tüm coğrafyalarda kültürü yansıtan eşsiz bir maddedir. İnşaattan teknolojiye, sofralardan beyaz eşyaya pek çok alanda kullanılan cam, milattan önceki dönemden beri toplumların yaşam biçimine uygun olarak şekil almıştır.

Şişecam Topluluğu, camın kültürel mirasının Türkiye'deki en köklü temsilcileri arasındadır. Bir Şişecam Topluluğu şirketi olan Paşabahçe, bu mirası koruyacak ve canlı tutacak uygulamaları hayata geçirmektedir.

### Omnia Su Koleksiyonu

Paşabahçe Omnia Su Koleksiyonunda Türk ve yabancı tasarımcılar, geleneksel cam üretim ve dekor tekniklerini yeniden yorumlamıştır. Kültür ve tasarımı buluşturarak camın yaşam alanını genişletmeyi hedefleyen koleksiyonun teması olan “su” ile çevresel sürdürülebilirliğin en önemli konularından birine dikkat çekilmektedir.

Omnia Koleksiyonu ile bir sosyal sorumluluk projesine de imza atılmaktadır. Deniztemiz Derneği/TURMEPA ile yapılan iş birliğiyle başlatılan “Deniz varsa, hayat var” projesine destek olunarak Koleksiyondan elde edilen gelirin 50.000TL'si TURMEPA'ya bağışlanmaktadır. Bu sayede denizdeki canlıların yaşamsal faaliyetlerini yavaşlatan yaklaşık 200 bin litre siyah suyun denizlere karışmasını önleme çalışmalarına destek verilmektedir.

### Camda Dünya Mirası Koleksiyonu

Paşabahçe'nin müşterilerine Anadolu kültür mirasını hatırlatmayı hedeflediği Camda Dünya Mirası Koleksiyonu, Türkiye'de UNESCO tarafından koruma altına alınmış olan tarihi ve kültürel yapılara referans vermektedir. Koleksiyonda bulunan 22 ürünün 13'ü UNESCO'nun Dünya Mirasları listesinde, diğer ürünler Dünya Mirasları Geçici listesinde yer almaktadır.

### Kayıp Hazine Koleksiyonu

38 parçadan oluşan Kayıp Hazine Koleksiyonu, tarihi ve kültürel mirasların kendi coğrafyalarında korunarak yaşatılmasına dikkat çekmeyi hedeflemektedir. Kayıp Hazine Koleksiyonuyla, yurt dışına çıkarılan tarihi eserler için farkındalık sağlanması, geri alınmış eserlerin değerini bilerek kültür varlıklarımıza sahip çıkma bilinci yaratılması ve mevcut eserlere gerekli koruma bilinci ile yaklaşılması amaçlanmıştır.



## GÜÇLENDİR

Gelecek nesillere daha  
iyi bir yarın emanet  
etmek amacıyla kapsayıcı  
kurum kültürünü  
GÜÇLENDİRİYORUZ.



## ÇEŞİTLİLİK VE KAPSAYICILIK

YETENEK YÖNETİMİ

ÇALIŞAN GELİŞİMİ

ÇALIŞAN MUTLULUĞU

İŞ SAĞLIĞI VE GÜVENLİĞİ

KURUMSAL SOSYAL SORUMLULUK

MÜŞTERİ İLİŞKİLERİ

## ÇEŞİTLİLİK VE KAPSAYICILIK

Paşabahçe, çeşitlilik ve kapsayıcılık temelli bir insan kaynakları yönetimi yaklaşımının kurumsal mirası zenginleştireceğine inanmaktadır. Bu doğrultuda, insan kaynağının iş hayatına eşit katılımını desteklemekte ve gelişimi için eşit fırsatlar sunmaktadır. Paşabahçe, çalışanların farklılıkları farklı deneyimlerin ve perspektiflerin kaynağı olarak görülmektedir. Paşabahçe'nin çeşitlilik ve kapsayıcılık anlayışının temeli Şişecam Sürdürülebilirlik Stratejisi'nin "Güçlendir" ilkesine dayanmaktadır. Bu ilke paralelinde başta kadınlar olmak üzere tüm paydaşların güçlendirilmesini esas alan insan merkezli bir yönetim anlayışı takip edilmektedir.

Paşabahçe insan kaynakları yaklaşımını ve yönetimini Şişecam Topluluğu İnsan Kaynakları Politikası çerçevesinde düzenler. Bu Politika, küresellik, fırsat eşitliği, farklılıklara saygı, nesnellik ve sürekli gelişim gibi konuları kapsamaktadır.

Paşabahçe, Şişecam Sürdürülebilirlik Komitesi'ne bağlı olarak faaliyet gösteren Çeşitlilik ve Kapsayıcılık Çalışma Grubu'nda görev almaktadır. İç ve dış paydaşların katkı sağladıkları çalışma Grubu'nda kadınların istihdamının artırılması hedefi önceliğinde çalışma koşullarının iyileştirilmesi ve kolaylaştırılması, kadınların işgücüne katılımı ve kariyer gelişimine destek olma, farkındalık ve paydaşlarla işbirliği konularında aksiyon planları oluşturulmaktadır.

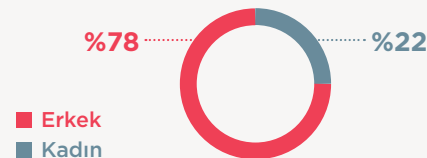


Paşabahçe, çeşitlilik ve kapsayıcılık çalışmalarını güçlendirmek ve daha ileri taşımak hedefiyle Şişecam Topluluğunun 2019 yılında yayınladığı Çeşitlilik ve Kapsayıcılık Rehberi'ni benimsemiştir. Bu rehber ile Topluluğun benimsediği fırsat eşitliği ilkeleri tüm paydaşlar için açıklanmış, bu yöndeki gelişimi izlemek için kurumsal hedefler belirlenmiştir. Toplumsal cinsiyet eşitliği önceliğinde yürütülen çalışmalar, organizasyonun tüm kademelerinde kadın çalışan sayısını %30 oranında artırmaya odaklanmıştır. Dönem içerisinde Paşabahçe fabrikalarının fiziki şartları "kadın dostu fabrika" standartlarına getirilerek kadın istihdamı teşvik edilmiştir.

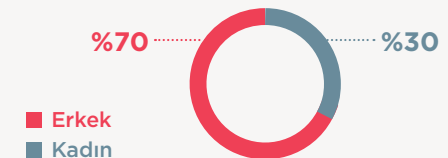
Raporlama döneminde, Paşabahçe'de beyaz yaka kadın çalışanların oranı %30'a ulaşmıştır. Kadın çalışanların tüm çalışanlar içindeki payı ise %22 düzeyindedir.

Paşabahçe, çeşitlilik ve kapsayıcılık anlayışının bir parçası olarak engelli çalışanların istihdam edilmesine yönelik çalışmalar yürütmektedir. İş ortamı engelli çalışanların çalışma koşullarını kolaylaştıracak şekilde düzenlenmektedir. Paşabahçe operasyonlarında görev alan engelli çalışan 2019 yılında 169'a ulaşmıştır.

## TOPLAM ÇALIŞAN DAĞILIMI



## BEYAZ YAKA ÇALIŞAN DAĞILIMI



ÇEŞİTLİLİK VE KAPSAYICILIK

YETENEK YÖNETİMİ

ÇALIŞAN GELİŞİMİ

ÇALIŞAN MUTLULUĞU

İŞ SAĞLIĞI VE GÜVENLİĞİ

KURUMSAL SOSYAL SORUMLULUK

MÜŞTERİ İLİŞKİLERİ

## YETENEK YÖNETİMİ

Paşabahçe yetenek yönetim anlayışı çerçevesinde öncelikle en çok tercih edilen iş yeri olmayı ve doğru yetenekleri bünyesine katmayı, devamında ise mevcut yeteneklerin potansiyellerini ortaya çıkarmayı hedefler. Bu amaçla, yenilikçi uygulamaları takip eder, insan kaynakları süreçlerinde nesnel, sistematik ve gelişim odaklı bir yaklaşım benimser, çalışanlar yetenek yönetim programları ile desteklenirken kariyer ve performans gelişimleri de yakından takip edilir. Paşabahçe, Şişecam Topluluğu'nun yetenek yönetimi, kariyer ve performans gelişim sistemleri doğrultusunda hareket eder.

Yetenek yönetim uygulamaları Şişecam Topluluğu Yetenek Yönetim Sistemi doğrultusunda yürütülmektedir. Topluluğun yetenek yönetim sistemi doğru yetenekleri çekmeyi ve geliştirmeyi, geleceğin liderlerini yetiştirmeyi amaçlar. Sürdürülebilir kurumsal başarı kültürüne odaklanan Şişecam Topluluğu, global ve yerel gelişim yatırımları yapmaya devam etmektedir. 2019 yılında hayata geçirilen ve organizasyonun tüm kademelerini kapsayan Global Yetenek Yönetimi Programı Journey ile yüksek potansiyellerin tespit edilmesi, bu çalışanların gelişiminin desteklenmesi ve liderlik rollerine hazırlanmaları amaçlanmıştır. Program işe alım, kariyer yönetimi, yedekleme

ve gelişim yönetimi sistemlerini kapsayan entegre yapısıyla yeteneğin uçtan uca yönetilmesini sağlamaktadır.

Şişecam Topluluğu Kariyer Yönetim Sistemi kapsamında çalışanlara kişisel ve mesleki bilgi ve becerilerinin geliştirilme imkanı sunulmaktadır. Çalışanlara sunulacak gelişim planlamaları yapılırken bireysel ve kurumsal ihtiyaçlar bir arada değerlendirilmektedir. Belirlenen gelişim planları her yıl gözden geçirilmekte olup yetenek havuzu, kariyer haritaları ve yedekleme planları bu doğrultuda oluşturulmaktadır. Değerlendirme ve Gelişim Merkezi altında yetkinlik analizleri gerçekleştirilmekte ve gelişim planları bu analizlerden yola çıkarak tasarlanmaktadır.

Çalışanların performans takibinde ise Şişecam Topluluğu Performans Gelişim Sistemi takip edilmektedir. Bu sistem kurumsal hedeflerin bireysel hedeflere indirildiği ortak hedef bilincinin esas alındığı bir sistemdir. Şişecam Topluluğu stratejik planlama süreci ile entegre çalışan sistem, çalışanların ve yöneticilerin objektif değerlendirme yapmalarına olanak tanıyan global bir altyapı üzerine kuruludur. Performans Gelişim Sistemi, insan odaklı, hızlı ve güvenilir sonuçlar elde etmek amacıyla sürekli geliştirilmektedir.



ÇEŞİTLİLİK VE KAPSAYICILIK

YETENEK YÖNETİMİ

ÇALIŞAN GELİŞİMİ

ÇALIŞAN MUTLULUĞU

İŞ SAĞLIĞI VE GÜVENLİĞİ

KURUMSAL SOSYAL SORUMLULUK

MÜŞTERİ İLİŞKİLERİ

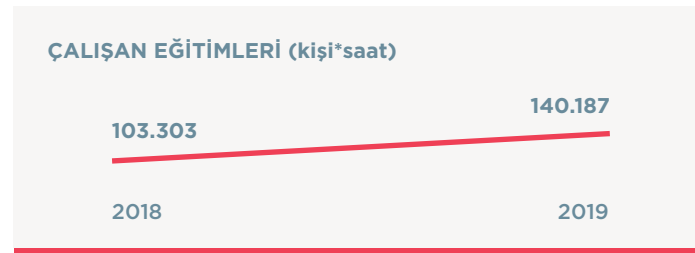
## ÇALIŞAN GELİŞİMİ

Paşabahçe, çalışanlarının gelişimini sağlamanın daha güçlü bir organizasyonel yapının temeli olduğuna inanır. Şişecam Akademisi çatısı altında çalışanların bilgi ve becerilerinin geliştirilmesine katkı sağlayacak çeşitli gelişim programları sunulur.

Şişecam Akademi, Topluluk çalışanlarının ihtiyaçlarına yönelik teknik ve mesleki gelişim, kişisel gelişim, kurumsal gelişim ve liderlik alanlarında okul ve programlar tasarlamakta, seminerler düzenlemekte ve kariyer çözümleri yapılandırmaktadır. Şişecam Akademi, çalışanların yurtiçi ve yurtdışı konferans, seminer ve zirvelere katılımını desteklemektedir. Aynı zamanda çalışanların yabancı dil öğrenme ve yüksek lisans yapma talepleri için de belirli oranlarda kurum desteği sağlamaktadır. Şişecam Topluluğu'nun küresel adaptasyon stratejisi paralelinde çalışanların İngilizce dil yetkinliklerini geliştirmelerini sağlamak amacıyla İngilizce Dil Gelişim Programı yürütülmektedir.

Paşabahçe'de işe yeni başlayan çalışanların organizasyona adaptasyonunu ve işe katkısını artırmak, kurum kültürünü yaşatmak ve tecrübe paylaşım platformları yaratmak amacıyla Oryantasyon Programı yürütülmektedir.

**Paşabahçe çalışanlarına Akademi çatısı altında raporlama döneminde 140.187 kişi\*saat eğitim verilmiştir.**



## ÇALIŞAN MUTLULUĞU

Paşabahçe, çalışan memnuniyetinin ve bağlılığının iş iklimi ve iş başarısı üzerindeki olumlu etkisinin farkındalığıyla hareket etmektedir. Çalışanlarına, katılımcı, iletişime açık, kurum değerlerinin yaşatıldığı bir çalışma ortamı sunmaktadır. Paşabahçe, çalışanların uzun süreli çalışma geçmişinin çalışan mutluluğunun önemli göstergelerinden biri olduğuna ve iş başarısının devamlılığında önemli bir yer tuttuğuna inanır. Paşabahçe çalışanlarının %32'si 10 ve üzeri yıldır şirket bünyesinde görev almaktadır.

Topluluk bünyesinde, çalışanların görüşlerini ve önerilerini alarak olumlu iş ikliminin iyileştirilmesi amacıyla her yıl düzenli olarak Çalışan Bağlılığı ve Memnuniyeti Araştırması yürütülmektedir. Anketin kapsamı 2019 yılında global ölçekte genişletilerek çalışanların %70'inin katılımı sağlanmıştır. Çalışanların talepleri öğrenilerek uygulamalar bu yönde iyileştirilmektedir.

Çalışan bağlılığı ve motivasyonunun artırılması, Şirket politika ve stratejilerinin tüm kademelere yayılması hedefiyle 2018 yılında başlatılan "Paşabahçe Sohbetleri" buluşmalarına 2019 yılında da devam edilmiştir.

Paşabahçe, çalışanların şirket karar alma süreçlerine katılmalarını, fikir ve önerilerini paylaşmalarını desteklemektedir. Bu doğrultuda çalışanların Toplulukta ve Paşabahçe bünyesindeki gelişmelerden haberdar olabilecekleri iletişim platformları bulunmaktadır. İnteraktif katılım platformu olan Campart üzerinden hem şirket içi hem de Topluluk geneli iletişim aktif bir şekilde sürdürülmektedir.

Çalışan katılımını destekleyen önemli uygulamalardan biri de yine Topluluk genelinde uygulanan Nar Öneri Geliştirme Platformu uygulamasıdır. Nar Öneri Geliştirme Platformu kapsamında, Paşabahçe'ye katma değer sağlayan, iş verimliliğini artıran, iş iklimini ve kurum kültürünü geliştirmeye yardımcı olan, yenilikçi ve yaratıcı fikirler değerlendirilmekte ve ödüllendirilmektedir. 2019 yılında Paşabahçe çalışanlarından bu kapsamda 21 öneri iletilmiş olup bunlardan 9'u ödüllendirilmiştir.

Nar Öneri Geliştirme Platformu ile Topluluğun strateji ve hedefleriyle uyumlu, katma değer yaratan öneriler değerlendirilmektedir. Tanıma ve Takdir uygulamaları kapsamında, çalışanlar önemli günlerde hatırlanmakta, Şirket içinde göstermiş oldukları örnek davranışları ve başarıları takdir edilmektedir.



ÇEŞİTLİLİK VE KAPSAYICILIK

YETENEK YÖNETİMİ

ÇALIŞAN GELİŞİMİ

ÇALIŞAN MUTLULUĞU

**İŞ SAĞLIĞI VE GÜVENLİĞİ**

KURUMSAL SOSYAL SORUMLULUK

MÜŞTERİ İLİŞKİLERİ

## İŞ SAĞLIĞI ve GÜVENLİĞİ

Çalışanlarına sağlıklı ve güvenli bir çalışma ortamı sunmak Paşabahçe'nin temel önceliklerindedir. Bu anlayış çerçevesinde, çalışma koşulları sürekli iyileştirilmekte, çalışanların iş sağlığı ve güvenliği konusundaki bilgi ve farkındalıkları sürekli geliştirilmektedir. Paşabahçe, çeşitli uygulamalarla Şişecam Topluluğu'nun "2022'ye kadar sıfır iş kazası" hedefine katkı sağlamaktadır.

Paşabahçe'de iş sağlığı ve güvenliği konuları Şişecam Topluluğu Endüstri İlişkileri Direktörlüğü ile işbirliği içerisinde, Şişecam Topluluğunun yayınladığı İSG politikası çerçevesinde ve OHSAS 18001 Standardına uyumlu olarak yönetilmektedir. Üretim tesislerinin standarda uyumu her yıl gerçekleştirilen denetimlerle takip edilmekte ve belgeler yenilenmektedir. Yurt içi fabrikalarda İSG uzmanlarından oluşan ekipler tarafından, farklı gruplardaki fabrikalara çapraz denetimler yapılmaktadır. Paşabahçe'nin kendi bünyesi dahilinde ise iş güvenliği uzmanı, iş yeri hekimi ve sağlık personellerinden oluşan bir İSG birimi ve her fabrikada yönetimden bir temsilcinin de üyesi olduğu bir İSG Komitesi

bulunmaktadır. Müdür, şef ve mühendisler tarafından İSG İş Denetimleri gerçekleştirilmektedir. Denetimler kapsamında iş yapış süreçleri izlenerek tehlike ve riskler ile önlemler karşılaştırılıp işin güvenli yapıp yapılmadığı kontrol edilmektedir.

Paşabahçe, İSG konusunda önleyici bir yaklaşım benimsemektedir. Kullanılmakta olan, QDMS üzerinde Düzeltici Faaliyet sistemi ve İSG Olay Bildirim Sistemi ile işyeri kazaları ve ramak kala olayları sistematik bir şekilde izlenmekte ve gerçekleştirilen günlük saha ziyaretleri ile anlık riskler tespit edilmektedir. Kesilme ve yanma gibi sık karşılaşılan cam kazalarını en aza indirmek amacıyla Kişisel Korucu Donanım kullanımı artırılmaktadır.

İş sağlığı ve güvenliği kültürünün desteklenmesinde ne önemli enstrümanlardan biri de çalışanların bilinçli biçimde hareket etmesini teminat altına almaktır. Paşabahçe çalışanlarına düzenli iş sağlığı ve güvenliği eğitimleri vererek üretim faaliyetlerinin her aşamasının en güvenli ve sağlıklı şekilde gerçekleştirilmesini sağlamaktadır. Bu kapsamda, Paşabahçe çalışanlarına 2019 yılında 137.046 kişi\*saat İSG eğitimi verilmiştir.

### KAZA ŞİDDET ORANI



### KAZA SIKLIK ORANI



ÇEŞİTLİLİK VE KAPSAYICILIK

YETENEK YÖNETİMİ

ÇALIŞAN GELİŞİMİ

ÇALIŞAN MUTLULUĞU

İŞ SAĞLIĞI VE GÜVENLİĞİ

**KURUMSAL SOSYAL SORUMLULUK**

**MÜŞTERİ İLİŞKİLERİ**

## KURUMSAL SOSYAL SORUMLULUK

Paşabahçe, içinde yaşadığı toplumun gelişimine katkı sağlamayı amaçlar. Toplumsal, ekonomik ve çevresel sorunların çözümüne aktif katılım sağlamayı hedefler. Paşabahçe, kurumsal sosyal sorumluluk çalışmalarını yürütürken Sürdürülebilir Kalkınma Amaçlarını kılavuz kabul eder ve önceliği gençlere, kadınlara, savunmasız gruplara verir.

Paşabahçe Mağazaları, geri dönüştürülebilir ambalaj malzemesi atıklarının değerlendirilmesi amacıyla 2019 yılında “Bu Kutular Çöp Olmasın” projesini hayata geçirmiştir. Proje ile Paşabahçe markasının çevre ve sürdürülebilirlik konusundaki duyarlılığının vurgulanması, ambalaj tasarrufu ile çevresel etkilerin azaltılması amaçlanmıştır. Başlangıç olarak 6 pilot mağazada uygulamaya alınan proje kapsamında 1.061 kutu toplanmıştır.

## MÜŞTERİ İLİŞKİLERİ

Paşabahçe, gelişen teknoloji ve dijital olanakları iş modelleri ile birlikte değerlendirerek müşterilerine farklılaşan ve özel ürün ve hizmetler sunmaktadır.

Paşabahçe iletişim kanallarını güçlendirmek, geleceğe yönelik stratejileri paylaşmak ve değerli geribildirimlere göre iç ve dış operasyonel mükemmeliğe ulaşabilmek amacıyla sene içerisinde yurt içi ve yurt dışındaki müşterileri ile farklı organizasyonlarda bir araya gelmektedir. Yeni müşteri kazanımı ve mevcut müşterilerle iş ilişkilerinin geliştirilmesi, yeni ürünlerin tanıtılarak satış fırsatlarının değerlendirilmesi amaçlı yurtdışı sektör fuarlarına katılım sağlanmaya devam edilmiştir.

Sektörün en büyük fuarı olan ve her yıl Frankfurt'ta düzenlenen Ambiente Fuarı'nı 2019 yılında da katılım sağlanmış, yeni ürün ve koleksiyonların tanıtımının yanı sıra müşterilerle mevcut ilişkilerin daha ileriye taşınması için görüşmeler yapılmış, geri bildirimler alınmıştır.

### PAŞABAHÇE'NİN 2019 YILINDA KATILIM SAĞLADIĞI SEKTÖR FUARLARI

#### Paşabahçe:

- AMBIENTE- Almanya / Frankfurt 08-12 Şubat
- HOUSEHOLD- Rusya / Moskova 10-12 Eylül
- CIIE- Çin/ Shanghai 05-10 Kasım
- HOST- İtalya / Milano 18-22 Ekim

#### Nude:

- NEW YORK NOW- Amerika / New York 03-06 Şubat
- AMBIENTE- Almanya / Frankfurt 08-12 Şubat
- NEW YORK NOW- Amerika / New York 10-14 Ağustos
- HOST- İtalya / Milano 18-22 Ekim

ÇEŞİTLİLİK VE KAPSAYICILIK

YETENEK YÖNETİMİ

ÇALIŞAN GELİŞİMİ

ÇALIŞAN MUTLULUĞU

İŞ SAĞLIĞI VE GÜVENLİĞİ

KURUMSAL SOSYAL SORUMLULUK

**MÜŞTERİ İLİŞKİLERİ**

2019 yılında Paşabahçe Cam San. ve Tic. A.Ş. çalışanlarının satış noktalarında müşteriye dokunmaları, Paşabahçe hakkındaki iç görüşleri ve geribildirimlerini birinci ağızdan dinlemeleri için “Hep Birlikte Sahadayız” mottosuyla Nisan ayında ulusal/yerel market ile Horeca nokta ziyareti gerçekleştirilmiştir.

Fuar ve Toplantı ve saha gezileri dışında Paşabahçe müşterileri ile doğrudan iletişimi yıl boyunca satış ve pazarlama ekipleri aracılığı ile devam ettirmektedir. Stoklaşan yeni ürünler, yeni satış koşulları devamlı olarak müşterilerimiz ile paylaşılmaktadır.

Bu birebir ilişkinin dışında Paşabahçe tüm müşteri ve nihai tüketicilerden gelen ürün, marka ve şirketle ilgili her tür soru, yorum ve şikayeti [info@pasabahce.com](mailto:info@pasabahce.com), [musterihizmetleri@pasabahce.com](mailto:musterihizmetleri@pasabahce.com) mail adresleri, +90 (0) 850 222 19 35 Müşteri Hizmetleri hattından ve [www.pasabahcemagazalari.com](http://www.pasabahcemagazalari.com), [www.pasabahce.com](http://www.pasabahce.com), [www.sisecam.com](http://www.sisecam.com) web adreslerinin iletişim modülleri üzerinden; ayrıca Facebook, Twitter, Instagram

hesaplarında anlık olarak toplamakta ve yanıtlamaktadır. Bu iletişim adresleri nihai tüketiciler ile sosyal medya hesaplarında, websitelerinde, yapılan tüm online/offline reklamlarda, market içi POP giydirmelerinde ve tüm promosyonel markalı ürünlerde paylaşılmaktadır.

Paşabahçe Mağazaları müşterilerinin ürün ve hizmetlerle ilgili soru, talep ve önerileri ile şikayetlerini yazılı veya sözlü olarak ilettikleri Paşabahçe Çağrı Merkezine gelen çağrı adedi raporlama döneminde 26.000 adede ulaşmıştır. Şikayetlerin fatura sayısına oranı %0,2 gibi düşük bir oranda gerçekleşmiştir.

2017 Mart ayında devreye alınan Paşabahçe Kulüp Kart müşteri bağlılık programı üye sayısı 180 bin kişiye ulaşmıştır. Yıl boyunca 130 ayrı hedef bazlı kampanya yapılmıştır. Popüler sosyal medya platformlarından Instagram'daki Paşabahçe Mağazaları hesabının takipçi sayısı son 1 yıl içinde %30 büyüyerek 991 bin kişiye ulaşmıştır.



## GELİŞTİR

Paşabahçe, “Geliştir” anlayışıyla iklim değişikliğiyle mücadele, ar-ge ve dijitalleşmeyi odağına alarak yenilikçi ürün ve hizmetleri hayata geçirmektedir.



## İKLİM DEĞİŞİKLİĞİ İLE MÜCADELE

AR-GE VE DİJİTALLEŞME

YENİLİKÇİ ÜRÜNLER

## İKLİM DEĞİŞİKLİĞİ İLE MÜCADELE

İklım deęişikliği sektör ve büyüklükten bağımsız olarak tüm iş dünyasının ortak mücadele etmesi gereken ve etkisini gün geçtikçe daha çok hissettiren önemli risk unsurlarından biridir. Paşabahçe, faaliyetlerini iklim deęişikliği ile mücadele konusunda üzerine düşen sorumluluğun farkındalığı ve paydaşlarıyla işbirliği halinde sürdürmektedir.

Sürdürülebilir enerji tedarięi, yenilenebilir enerji kaynakları uygulamaları, enerji verimliliğini sağlayacak verimlilik projeleri için yol haritasının belirlenmesi ve uygulamaya alınmasına yönelik çalışmalar yürütölmektedir. Enerji İzleme Sistemi (EnİS) kurulan üretim tesislerinde ana enerji tüketim kalemleri anlık olarak izlenerek süreçlerin performanslarında iyileştirmeler yapılmaktadır.

Paşabahçe, enerji ile ilgili risk ve fırsatları sürekli olarak gözden geçirmekte ve operasyonlarını bu doğrultuda yönetmektedir. İklim deęişikliğine yönelik risklerin yönetilmesi Şişecam bünyesinde önemli bir öncelik olarak değerlendirilmektedir.



Bu kapsamda Paşabahçe ilgili konulardaki performansını Karbon Saydamlık Projesi (Carbon Disclosure Project) kapsamında Şişecam ile paylaşmaktadır. Bu uygulamalara ek olarak tüm üretim tesislerinde gerçekleştirilen enerji verimlilięi projeleriyle Şişecam Topluluğunun karbon azaltımı hedefi desteklenmektedir.

Raporlama döneminde gerçekleştirilen verimlilik ve iyileştirme projeleri ile 14.480 GJ enerji tasarrufu elde edilmiştir. Aynı dönemde 5.202 ton seragazı azaltımı elde edilmiştir.

Paşabahçe, cam ev eşyası üretim süreçlerinde ekipmanların dönüşümünü kapsayan ve önümüzdeki iki yıl içinde tüm fabrikalarda tamamlanması planlanan proje ile toplam elektrik tüketiminde %5, finansal olarak da yaklaşık 5 Milyon TL tasarruf hedeflemektedir.

## AR-GE VE DİJİTALLEŞME

Paşabahçe, rekabetçi konumunu sürdürmek, müşterilerin ihtiyaçlarına karşılık vermek ve “sürdürülebilirlik ve mükemmellik” anlayışı doğrultusunda belirlediği hedefleri gerçekleştirmek için araştırma ve teknolojik geliştirme ve dijitalleşme çalışmalarına özel önem vermektedir.

Küresel rekabette bulunduğu konumu korumanın ve dahaileri taşımanın en önemli bileşenlerinden birinin araştırma ve teknolojik geliştirme faaliyetleri olduğunun bilinciyle hareket eden Paşabahçe ilgili çalışmalarını Şişecam Topluluğu Bilim ve Teknoloji Merkezi bünyesindeki bölge laboratuvarlarıyla iş birliği içerisinde yürütmektedir. Raporlama dönemi içerisinde toplam Ar-Ge bütçesi 6.108.000 TL olarak gerçekleşmiştir.

ArTeGe faaliyetleri sonucu ortaya çıkan ürün ve teknoloji inovasyonların, fikri mülkiyet hakları başvuruları ile korumaktadır. Bu doğrultuda, raporlama döneminde 3 patent alınmıştır.

Paşabahçe, rekabetçi ve öncü rolünün farkındalığıyla performansını artırmaya yönelik dijital dönüşüm uygulamalarını gerçekleştirmektedir. Bu kapsamdaki gelişmeler sürekli olarak takip edilmekte ve iş süreçleri bu kapsamda gözden geçirilerek ihtiyaç duyulan uygulamalar hayata geçirilmektedir.

Raporlama döneminde yapılan ihale ile basılı kağıt formatında bulunan tüm Paşabahçe Geliştirme Direktörlüğü teknik resim arşivi taranarak dijital hale getirilmesi projesinin 2019 yılı sonu gerçekleşme oranı %70'tir.

Paşabahçe Nakliye Rezervasyon Portalı, ambarlarda sevkiyat planlarının rezervasyon sistemiyle yapılabilmesini sağlamaktadır. Portal aracılığıyla ambarlara gelen araçların hangi tarihlerde

ve hangi saatlerde yükleneceğinin lojistik birimleri tarafından rezerve edilerek, fiili yükleme durumları tüm iş birimleri tarafından gözlemlenebilmektedir.

Paşabahçe Mağazaları'nın online satışları 2019 yılında %50 büyümeyle 4,6 milyon TL olarak gerçekleşmiştir. Böylelikle, 2018 yılında %1,2 olan online satışların toplam satış içindeki payı 2019 yılı sonunda %1,5'e yükselmiştir. 2017 yılı Mart ayında devreye alınan Paşabahçe Kulüp Kart müşteri bağlılık programı üye sayısı kısa sürede 180.000 kişiye ulaşmıştır. Popüler sosyal medya platformlarından Instagram'daki Paşabahçe hesabının takipçi sayısı ise son 1 yıl içinde %30 büyüyerek 991 bin kişiye yaklaşmıştır.

Nudeglass.com üzerinden yapılan satışlar %100 artmıştır. 2019 yılı Nisan ayında www.nudeglass.com e-ticaret sitesinin Shopify altyapısına geçişi ile birlikte, platformun esnek, hızlı ve kullanıcı odaklı olmasının desteğiyle son kullanıcı ile daha fazla etkileşim kurulmuş ve satışlarda yukarı yönlü artış olmuştur. nudeglass.com satışları Nude toplam perakende satışlarının 2018 yılında %1,43'ünü oluştururken bu oran 2019 yılında %2,24'e yükselmiştir.

Paşabahçe, müşteri bilgi gizliliğinin korunması konusuna özel önem göstermektedir. Bu kapsamda konu özelinde en güncel, etkin ve güvenli teknolojik altyapıdan yararlanılmaktadır. İş sözleşmelerinde ortak gizlilik ve bilgi saklama konuları ISO 27001 Bilgi Güvenliği Yönetim Sistemi sertifikası ile güvence altına alınmaktadır. Raporlama döneminde dijital ve siber güvenlik çalışmalarına devam edilmiş; müşteri gizliliğinin ihlaline dair herhangi bir vaka yaşanmamış ve şikâyet alınmamıştır.



**Güvenlik, gizlilik ve kişisel verilerin korunması politikası hakkındaki ayrıntılı bilgiye kurumsal internet sitesinin [Gizlilik Sözleşmesi](#) sekmesinden ulaşabilirsiniz.**

## YENİLİKÇİ ÜRÜNLER

Paşabahçe, geliştirdiği yenilikçi ürünlerle sadece rekabet avantajı değil paydaşlar için yaratılan pozitif katma değerini artırılmasını da hedeflemektedir. Bu doğrultuda geliştirilen ürünler, müşteri beklentilerinin yanı sıra çevre ve iklim değişikliği gibi ana unsurlar da göz önünde tutularak üretilmektedir.

Yeni Ürün Geliştirme sürecine girdi sağlayan dış paydaşlarımız olan müşterilerimiz, yetkili satıcılarımız, temsilcilerimiz ve nihai tüketicilerimiz katılım sağlamaktadır. Pazardan ve satış noktasından alınan iç görüler, tüketim eğilimleri, trendler, farklı tasarım ihtiyaçları talep olarak aktarılmakta ve yeni ürün geliştirmede aktif olarak kullanılmaktadır. Tasarım, Satış, Geliştirme, Üretim ve Pazarlama departmanları çalışanlarımız ise iç paydaşlarımız olarak Pazar dinamiklerine, rekabete, trendlere, şirket hedef ve stratejilerine ve gelişen teknolojiye göre fikirler sunmaktadır. İç ve dış paydaşlarımızın sağladığı girdilerle sosyal sorumluluk projeleri ve iş birlikleri ile yeni ürünler geliştirilmekte ve mevcut ürünlerle farklı fonksiyonlarla kazandırılmaktadır.

Raporlama döneminde gerek dünyada ortaya çıkan trendler ve yenilikler gerekse müşteri talepleri doğrultusunda çok sayıda ürün ailesi ve yeni ürün geliştirilmiştir. Tasarım faaliyetleri kapsamında 2019 yılında yürütülen projelere ait toplam 494 otomatik ürün tasarımı, 533 ikincil işlemlerli ürün tasarımı, 2.270 ambalaj tasarımı ve 200 el imalatı ürün tasarımı gerçekleştirilmiştir. Gerçekleştirilen ürün, aksesuar ve desen tasarımından 429 adedi ticari ürün haline gelmiştir. Paşabahçe ve Nude markaları için yapılan tasarımlar toplam sekiz ödüle layık görülmüştür.

Raporlama döneminde Timeless ve ödüllü Elysia koleksiyonları üçer yeni boy ile genişletilmiştir. Ayrıca retro tasarım öğelerine sahip, üst segment-kesme bardak kategorisindeki ihtiyacı daha geniş bir ürün gamı ile karşılamak için Leafy serisi geliştirilmiş ve müşterilere tanıtılmıştır.

Kalabalıklaşan şehirler ile ortaya çıkan Mikro Yaşam trendine cevap olarak alandan tasarruf ettirecek istiflenebilir bardak serilerine odaklanılmış olup, bu segmentte dört yeni serinin deneme çalışmaları tamamlanarak, İtalya'da gerçekleştirilen Host Fuarı'nda sergilenmiştir.

Minimalizm trendi ile ince yapılı ve yalın yüzeyli bardaklar daha çok tercih edilmektedir. Bu yöndeki ürün geliştirme çalışmaları ile Amber ve Iconic serileri lanse edilmiştir ve seriler genişletilmektedir.

Tadım deneyimini zenginleştiren soğuk kesim kadeh ve bardak ihtiyacı ile Napa ve Veneto serileri geliştirilmiş ve müşterilere tanıtılmıştır.

Masaüstü kategorisinde "Patisserie" koleksiyonu geniş hacimli "Maxi Patisserie" ayaklı servis tabağı ve yüksek kapağı ile geliştirilmiştir. Üst üste istiflenebilir kaselerle kat kat saklama olanağı sağlayan "Villa Patisserie" serisi sunulmuştur.

"Timeless" ve "Elysia" serileri masaüstü kategorisi kapsamında çerezlik, kase ve dondurmalık ürünleri ile genişletilmiştir.

İçecek kategorisinin beğenilen "Timeless" ve "Elysia" serileri masaüstü kategorisi kapsamında çerezlik, kase ve dondurmalık ürünleri ile genişletilmiştir.

Kahvaltılık ve atıştırmalık ürünlerin sunumuna yönelik "Soupy" ve "Marmelade" kaseler, "Tokio" tabak ve deniz kabuğu şeklindeki "Marine" tabak ve "Linden" kase sade ve özel üretimi ile dalgalı mavi rengi ile lansmanı yapılmıştır.

Sürahi ve şişe kategorisinde özgün tasarımı ile "Hoop" şişe ve sürahileri mantar kapak ile farklılık arayan tüketiciler için geliştirilmiştir.



İKLİM DEĞİŞİKLİĞİ İLE MÜCADELE

AR-GE VE DİJİTALLEŞME

YENİLİKÇİ ÜRÜNLER

Paşabahçe Bebe biberonları market kanalında satışı devam ederken ecza kanalında lansman yapılmıştır. Tekli Emzik başlıkları da Paşabahçe Bebe markası ile yıl içinde satışa sunulmuştur.

Sağlıklı yaşam konseptine yönelik olarak, özel cama uygun yapışmaz boya geliştirmesi "Borcam Nonstick" serisi antrasit rengine ek olarak krem rengi ve kırçillı deseni ile az yağlı pişirime uygun olarak tüketicilere sunulmuştur. Borcam tencereleri klasik kırmızı renkli plastik kapaklarla saklama fonksiyonuna yönelik olarak çeşitlendirilmiştir.

Saklama kategorisinde farklı ürünleri birbirine karışmadan koruma özelliğine sahip "Frigo Studio" bölmeli olarak geliştirilmiştir.

Ev konserveçiliği kapsamında geniş hacimli turşu kavanozları Homemade serisine eklenmiştir. Standart serilerden olan Kitchen serisi de küçük hacimli boylarla genişletilmiştir.

Trendlere uyum olarak doğal bambu malzemeden kapaklarla iki boy "Bamboo" kavanozlarının lansmanı yıl içinde gerçekleştirilmiştir.

2018 yılında Casablanca espresso bardaklarında bulaşık makine dayanımı ile öne çıkan çift kat metalik renkli boya uygulamaları,

2019 yılında farklı renkler ve ambalaj seçenekleri çeşitlendirilerek satışa sunulmuştur.

2019'da yükselen trend olan altın yaldızlı ürün çeşitliliği Timeless ve Elysia gibi üst segment ürünlerine ek olarak, Amber ve Montis serilerine ait kadehler ile "Golden Touch" koleksiyonu altında hayata geçirilmiştir.

Sezonsal temaların işlendiği 10 farklı konseptte ait içecek ve sofrata takımlarından oluşan dekorlu ürün portföyü pazara sunulmuştur. Sağlıklı yaşam trendini destekleyici "Healthy Lifestyle" desenli mesaj içerikli bardaklar ulusal marketlerde satışa çıkmıştır.

Otomatik üretimde ilk kez gerçekleştirilen amber renkli üretim tabak takımları ve bardak ürünleri global pazara sunulmuştur.

Lisanslı iş birlikleri kapsamında, Disney ve Warner Bros desenli içecek ve masaüstü ürünleri okula dönüş dönemi 23 Nisan gibi özel dönemlerde market raflarında yer almıştır.

Üst segment müşteri kitlesine yönelik el imalatı ürünler içeren çeşitli fonksiyonlardaki içecek setleri, damacana ve karaf ürünleri nihai tüketicilerle buluşmuştur.

TEMELE PAYDAŞ GRUPLARI  
VE KATILIM PLATFORMLARI

## KURUMSAL ÜYELİKLER

## PERFORMANS GÖSTERGELERİ

## GRI İÇERİK İNDEKSİ

## Temel Paydaş Grupları ve Katılım Platformları

Paydaş Grubu	Katılım Platformları	Katılım Sıklığı
Analistler	Yüz yüze toplantılar • Çalıştaylar • Analist günü	Yılda en az dört kere
Çalışanlar	Memnuniyet anketi • Öneri ve fikir paylaşım platformları • Yüz yüze görüşmeler • Kıdem teşvik ödülü • Tanıma ve ödül sistemi	Sürekli
Hissedarlar	Periyodik bilgilendirme raporları • Sosyal medya	Yılda en az iki kere
Kamu Kuruluşları	Düzenli raporlama • Toplantı, forum ve konferanslar • Basın açıklamaları • Bire bir görüşmeler	Sürekli
Müşteriler	Memnuniyet anketleri • Sosyal medya • Fuarlar ve Konferanslar • Telefon ve e-posta • Müşteri ziyaret ve toplantıları	Sürekli
Sivil Toplum Örgütleri	Stratejik iş birlikleri • Etkinlikler • Toplantılar	En az ayda bir kez
Tedarikçiler	Günlük iş akışı • Yüz yüze toplantılar • E-posta iletişimi	Sürekli
Üniversiteler	Konferanslar • Ortak çalışmalar • Staj programları	Yılda bir
Yatırımcılar	Yatırımcı sununları • Yüz yüze toplantılar • Telefon/telekonferans ve e-posta iletişimi • Çalıştaylar • Roadshowlar • Webcast telekonferanslar	Yılda en az iki kere
Medya	Basın konferansları • Basın açıklamaları • Konferanslar	En az ayda bir kez

## Kurumsal Üyelikler

Adana Ticaret Odası	Eskişehir Sanayi Odası	Kocaeli Ticaret Odası
Ankara Ticaret Odası	Eskişehir Ticaret Odası	Konya Ticaret Odası
Antalya Ticaret Odası	Gaziantep Ticaret Odası	Lüleburgaz Ticaret ve Sanayi Odası
Bodrum Ticaret Odası	ICF (International Crystal Federation)	Mersin Ticaret ve Sanayi Odası
Bor İlcesi Sanayiciler Derneği	İstanbul Maden ve Metaller İhracat Birlikleri	OMÜD (Oluklu Mukavva Ürt. Derneği)
Bursa Ticaret Odası	İstanbul Sanayi Odası	Orta Anadolu İhracatçılar Birliği-Cam Meclisi
Denizli Sanayi Odası	İstanbul Ticaret Borsası	TOBB
Denizli Ticaret Odası	İzmir Ticaret Odası	Uniscan/GSI RUS
Doğu Anadolu İhracatçılar Birliği	KASAD (Karton Sanayicileri Derneği)	ZÜCİDER (Züccacıyeciler Derneği)

TEMEL PAYDAŞ GRUPLARI  
VE KATILIM PLATFORMLARI

KURUMSAL ÜYELİKLER

## PERFORMANS GÖSTERGELERİ

GRI İÇERİK İNDEKSİ

## PERFORMANS GÖSTERGELERİ

Ekonomik Performans Göstergeleri	2018	2019
Toplam ciro (Bin TL)	2.474.620.912	3.080.475
Çalışanlara ödenen ücret ve yan haklar (Bin TL)	517.800.777	799.580
Devlete ödenen vergi miktarı (vergi türüne göre) (Bin TL)	(31.129.000)	14.113
Bağış-sponsorluk-KSS bütçesi (Bin TL)	121.824	494

Sosyal Performans Göstergeleri	2018	2019
<b>Çalışan Demografisi</b>		
Toplam İşgücü (Sayı)		
Kadın	1.367	1.646
Erkek	5.624	5.888
<b>Sözleşme Türüne Göre Toplam İşgücü (Sayı)</b>		
<b>Belirsiz Süreli İş Akdi</b>		
Kadın	1.331	1.579
Erkek	5.547	5.366
<b>Geçici İş Akdi</b>		
Kadın	37	67
Erkek	76	522
<b>Kategori Bazında Toplam İşgücü (Sayı)</b>		
<b>Mavi Yakalı</b>		
Kadın	1.006	1.027
Erkek	4.572	4.460
<b>Beyaz Yakalı</b>		
Kadın	361	619
Erkek	1.052	1.428
<b>İstihdam Türüne Göre Toplam İşgücü (Sayı)</b>		
<b>Tam Zamanlı</b>		
Kadın	1.366	1.629
Erkek	5.624	5.877

Çalışan Demografisi	2018	2019
<b>Yarı Zamanlı</b>		
Kadın	-	17
Erkek	-	11
<b>Eğitim Düzeyine Göre Toplam İşgücü (Sayı)</b>		
İlköğretim ve altı	1.526	1.237
Lise	3.969	4.431
Üniversite ve Üstü	1.496	1.866
<b>Yaş Grubuna Göre Toplam İşgücü (Sayı)</b>		
30 Altı	1.702	1.575
30-50	4.884	5.542
50+	405	417
<b>Taşeron Çalışan Sayısı</b>		
Tam Zamanlı	1.976	1.839
Yarı Zamanlı	0	41
Kadın	478	440
Erkek	1.498	1.440
<b>Çalışan Kıdemleri</b>		
Kadın Çalışanlar 0-5 yıl	881	1.006
Kadın Çalışanlar 5-10 yıl	251	327
Kadın Çalışanlar 10+ yıl	236	313
Erkek Çalışanlar 0-5 yıl	2.600	2.146
Erkek Çalışanlar 5-10 yıl	1.071	1.661
Erkek Çalışanlar 10+ yıl	1.952	2.081

TEMEL PAYDAŞ GRUPLARI  
VE KATILIM PLATFORMLARI

KURUMSAL ÜYELİKLER

PERFORMANS GÖSTERGELERİ

GRI İÇERİK İNDEKSİ

Çalışan Demografisi	2018	2019
Üst Yönetim Yapısı (Sayı)		
<b>Cinsiyet Bazında</b>		
Kadın	2	7
Erkek	14	14
<b>Yaş Grubuna Göre</b>		
30 Altı	0	0
30-50	7	15
50+	9	6
<b>Uyruk</b>		
TC Vatandaşı	14	21
Expat	2	0
Yönetim Kurulu Yapısı (Sayı)		
Kadın	2	4
Erkek	4	5
Orta Düzey Yönetim Yapısı (Sayı)		
<b>Cinsiyet Bazında</b>		
Kadın	31	28
Erkek	59	60
<b>Yaş Grubuna Göre</b>		
30 Altı	1	2
30-50	72	64
50+	17	22
<b>Uyruk</b>		
TC Vatandaşı	17	72
Expat	4	16

Devir Hızı	2018	2019
İşe Yeni Alınan Çalışanlar (Sayı)		
<b>Cinsiyet Bazında</b>		
Kadın	305	229
Erkek	632	368
<b>Yaş Grubuna Göre</b>		
30 Altı	524	286
30-50	351	264
50+	62	47
İşten Ayrılan Çalışanlar (Sayı)		
<b>Cinsiyet Bazında</b>		
Kadın	218	226
Erkek	478	479
<b>Yaş Grubuna Göre</b>		
30 Altı	298	273
30-50	331	338
50+	67	94

Çeşitlilik-Kapsayıcılık	2018	2019
Doğum İznine Ayrılan Çalışan Sayısı		
Kadın	108	150
Erkek	238	264
Doğum İzninden Dönem Çalışan Sayısı		
Kadın	59	49
Erkek	238	248
Toplu Sözleşme Kapsamında Çalışan İşgücü (Sayı)		
Kadın	1.006	1.071
Erkek	4.572	4.012
Yıl içinde oluşan ayrımcılık vakalarının sayısı (adet)	0	0
Engelli Çalışan Sayısı		
Kadın	5	10
Erkek	139	159

TEMEL PAYDAŞ GRUPLARI  
VE KATILIM PLATFORMLARI

KURUMSAL ÜYELİKLER

**PERFORMANS GÖSTERGELERİ**

GRI İÇERİK İNDEKSİ

Çalışan Gelişimi	2018	2019
Çalışan Eğitimleri (kişixsaat)		
Mavi Yakalı Kadın	60.444	486
Mavi Yakalı Erkek		74.902
Beyaz Yakalı Kadın	12.017	19.383
Beyaz Yakalı Erkek	30.842	45.416
Kadın	-	19.869
Erkek	-	120.318

Çevre Eğitimleri	2018	2019
Çalışanlara Sunulan Çevre Eğitimleri - Toplam Saat (kişixsaat)	-	-
Doğrudan İstihdam	2.776	9.403
Müteahhit Firma Çalışanı	160	678

Ar-Ge	2018	2019
Ar-Ge bütçesi (bin TL)	4.336	6.108
Ar-Ge çalışanı sayısı	23	168
Alınan patent sayısı	4	3
Fikir Fabrikası'na iletilen/hayata geçirilen proje sayısı	2/0	21/9

Tedarik Zinciri Yönetimi	2018	2019
Aktif tedarikçi sayısı	3.027	3.695
Yerel tedarikçi sayısı	2.016	2.536
Yerel tedarik oranı (%)	%56	%56

İş Sağlığı ve Güvenliği	2018	2019
Kaza Şiddet Oranı*	867	273
Kaza Sıklık Oranı	20	15
Fiili Çalışma Saati	14.575.031	14.621.237
Kaza Sayısı	297	214
Kayıp Gün	11.337	2.511
Çalışanlara Sunulan İSG Eğitimleri (kişixsaat)	58.323	137.046
Kurulu İSG Komitesi Sayısı	5	32
Kurulu İSG Komitelerindeki Toplam Üye Sayısı	58	120
Kurulu İSG Komitelerinde Çalışan Temsilcisi Sayısı	11	47

\*Alt işveren çalışanların kayıp günleri değerlendirmeye alınmadığından Kaza Şiddet Oranı hesaplamalarında alt işveren fiili çalışma saati bilgisi hesaba katılmamıştır.

Çevresel Performans Göstergeleri	2018	2019
Üretim miktarı (ton)	518.384	355.742
<b>Doğal Kaynaklar</b>		
Tüketilen hammadde miktarı (ton)	394.724	496.775
Tüketilen hammadde miktarlarında bir önceki raporlama dönemine göre gerçekleşen azaltım (%)	-	5,9
Tüketilen geri dönüştürülmüş/geri kazanılmış hammadde miktarı (ton)	132.764	68.823
Kaynak bazında su çekimi miktarı (m <sup>3</sup> )		
Şebeke	4.014.886	714.487
Yüzeysel su	0	0
Yeraltı	445.747	348.670
Diğer	217	240
<b>Toplam</b>	<b>4.460.850</b>	<b>1.063.397</b>

TEMEL PAYDAŞ GRUPLARI  
VE KATILIM PLATFORMLARI

KURUMSAL ÜYELİKLER

**PERFORMANS GÖSTERGELERİ**

GRI İÇERİK İNDEKSİ

Çevresel Performans Göstergeleri	2018	2019
Geri kazanılan ya da tekrar kullanılan su miktarı (m <sup>3</sup> )	1.128.564	745.803
Hedef ortama göre atık su deşarjı (m <sup>3</sup> )		
Doğal Alıcı Ortam	397.539	394.970
Atık Su Kanalı	392.388	408.264
<b>Toplam</b>	789.927	803.234
Üretimde yeniden kullanılan iç cam kırığı( ton)	149.206	189.986
Bertaraf metoduna göre tehlikeli atık miktarı (ton)		
Enerji Geri Kazanımı	268	512
Geri Kazanım	248	375
Atık Yakma	105	255
Düzenli depolama	536	395
Diğer	0	3,0
<b>Toplam</b>	1.157	1.540
Bertaraf metoduna göre tehlikesiz atık miktarı (ton)		
Enerji Geri Kazanımı	155	91,56
Geri Kazanım	21.883	22.568
Düzenli depolama	723	945,21
Diğer	43	6.439
<b>Toplam</b>	22.804	30.044
Toplam atık	23.961	31.584
Atık yoğunluğu (ton/ton)	0,0462	0,0888
Gerikazanım projeleri ile azaltılan atık miktarı (ton)	16.950	23.076
Kullanılan toplam ambalaj miktarı (ton)	21.073	23.076
Ambalaj atığı geri kazanım oranı (%)	%54	%54

İklim Değişikliği ile Mücadele	2018	2019
Enerji tüketim miktarı (GJ)		
Doğalgaz	6.506.810	6.260.060
Elektrik	967.108	1.056.366
LPG	34.488	34.960
Asetilen	958	6.650
Steamcoal/Antrasit/Kömür	0	0
Diğer	660	346
<b>Toplam</b>	7.510.024	7.358.382
Enerji tasarrufu miktarı (GJ)	67.971	14.480
Enerji tasarrufu (Bin TL)	5.499	19.611
Kapsam 1 CO <sub>2</sub> Emisyon Miktarı (ton)	331.993	402.669
Kapsam 2 CO <sub>2</sub> Emisyon Miktarı (ton)	134.111	129.045
Emisyon tasarruf miktarı (ton CO <sub>2</sub> )	7.596	5.202
NOx emisyonları (kg)	739.167	1.152.203
SOx emisyonları (kg)	-	18.736

Yönetmelik Yaklaşım	2018	2019
Çevre harcamaları (TL)		
Çevre Yönetim Harcaması (TL)	1.450.449	5.871.548
Çevre Yatırım Harcaması (TL)	233.414	1.367.550
<b>Toplam</b>	1.683.863	7.239.098
Dikilen fidan sayısı	114	1.144

TEMELEK PAYDAŞ GRUPLARI  
VE KATILIM PLATFORMLARI

KURUMSAL ÜYELİKLER

PERFORMANS GÖSTERGELERİ

## GRI İÇERİK İNDEKSİ

## GRI İÇERİK İNDEKSİ

Açıklama	Açıklamalar ve Sayfa Numaraları
GRI 101: Temel 2016	
GRI 102: Genel Açıklamalar 2016	
Kurumsal Profil	
102-1	Paşabahçe Hakkında (s.7)
102-2	Paşabahçe Hakkında (s.7)
102-3	İletişim (s.43)
102-4	Paşabahçe Hakkında (s.8)
102-5	<a href="http://www.pasabahce.com/tr/yatirimci-iliskileri/kurumsal-kimlik-ve-yonetim/ortaklik-yapisi">http://www.pasabahce.com/tr/yatirimci-iliskileri/kurumsal-kimlik-ve-yonetim/ortaklik-yapisi</a>
102-6	Paşabahçe Hakkında (s.8)
102-7	Paşabahçe Hakkında (s.9)
102-8	Sosyal Performans Göstergeleri (s.37)
102-9	Tedarik zincirimiz ürün ve hizmetlerimizin gerektirdiği içeriğe yönelik olarak doğan ihtiyaçlar doğrultusunda şekillenmektedir. Raporlama dönemi itibarıyla 2.536 tanesi yerel tedarikçiler olmak üzere toplamda 3.695 tedarikçi ile çalışmaktayız. 2019 yılında yerel tedarik oranımız %56 olarak gerçekleşmiştir.
102-10	Paşabahçe Hakkında (s.7)
102-11	Şişecam Sürdürülebilirlik Stratejisi: Care For Next (s.11-12)
102-12	İşbirlikleri ve Paydaş Katılımı (s.14)
102-13	Kurumsal Üyelikler (s.36)
Strateji	
102-14	Cam Ev Eşyası Grup Başkanı'nın Mesajı (s.5-6)
102-15	Şişecam Sürdürülebilirlik Stratejisi: Care For Next (s.11-12)
Etik ve Dürüstlük	
102-16	İş Etiği (s.15)
102-17	İş Etiği (s.15)
Yönetişim	
102-18	Sürdürülebilirlik Yönetimi (s.13)
102-19	Sürdürülebilirlik Yönetimi (s.13)
102-20	Sürdürülebilirlik Yönetimi (s.13)
102-21	İşbirlikleri ve Paydaş Katılımı (s.14)
102-29	Sürdürülebilirlik Yönetimi (s.13)
102-30	Sürdürülebilirlik Yönetimi (s.13)
102-31	Sürdürülebilirlik Yönetimi (s.13)
102-32	Sürdürülebilirlik Yönetimi (s.13)
Paydaş Katılımı	
102-40	Temel Paydaş Grupları ve Katılım Platformları (s.36)
102-41	Sosyal Performans Göstergeleri (s.39)
102-42	İşbirlikleri ve Paydaş Katılımı (s.14)
102-43	İşbirlikleri ve Paydaş Katılımı (s.14)
102-44	İşbirlikleri ve Paydaş Katılımı (s.14)

102-55



Raporlama Uygulamaları	
102-45	Rapor Hakkında (s.2)
102-46	Rapor Hakkında (s.2)
102-47	Rapor Hakkında (s.2)
102-48	Bulunmamaktadır.
102-49	Rapor Hakkında (s.2), Şişecam Sürdürülebilirlik Stratejisi: Care For Next (s.11-12)
102-50	Rapor Hakkında (s.2)
102-51	<a href="http://www.pasabahce.com/tr/surdurulebilirlik/surdurulebilirlik-raporlari">http://www.pasabahce.com/tr/surdurulebilirlik/surdurulebilirlik-raporlari</a>
102-52	Raporlama yıllık olarak yapılmaktadır.
102-53	İletişim (s.43)
102-54	Rapor Hakkında (s.2)
102-55	GRI İçerik İndeksi (s.41)
102-56	Dış denetim alınmamıştır.

Öncelikli Konular		
Standart	Açıklama	Açıklamalar ve Sayfa Numaraları
İklim Değişikliğiyle Mücadele		
GRI 103: Yönetim Yaklaşımı 2016	103-1 Öncelikli Konunun Açıklaması ve Bağlayıcılığı	Şişecam Sürdürülebilirlik Stratejisi: Care For Next (s.11); İklim Değişikliği ile Mücadele (s.32)
	103-2 Yönetim Yaklaşımı ve Bileşenleri	İklim Değişikliği ile Mücadele (s.32)
	103-3 Yönetim Yaklaşımı Değerlendirmesi	İklim Değişikliği ile Mücadele (s.32)
GRI 302: Enerji 2016	302-1 Organizasyon içindeki enerji tüketimi	Çevresel Performans Göstergeleri (s.40)
	302-3 Enerji yoğunluğu	Çevresel Performans Göstergeleri (s.40)
Doğal Kaynak Kullanımı		
GRI 103: Yönetim Yaklaşımı 2016	103-1 Öncelikli Konunun Açıklaması ve Bağlayıcılığı	Şişecam Sürdürülebilirlik Stratejisi: Care For Next (s.11); Doğal Kaynaklar (s.21-22)
	103-2 Yönetim Yaklaşımı ve Bileşenleri	Doğal Kaynaklar (s.21-22)
	103-3 Yönetim Yaklaşımı Değerlendirmesi	Doğal Kaynaklar (s.21-22)
GRI 303: Su 2016	303-1 Kaynağa göre su çekimi	Çevresel Performans Göstergeleri (s.39)
	303-2 Su çekiminden belirgin ölçüde etkilenen su kaynakları	Yeraltı suyu, hem proseste hem de bahçe sulama amacıyla kullanılmaktadır. DSİ'den alınan görüşle, kullandığımız yer altı suları kuyu suyu sınıfına girmektedir. Toplama çukuru olarak nitelendirilmektedir.
	303-3 Geri dönüştürülen ve tekrar kullanılan su	Çevresel Performans Göstergeleri (s.40)

GRI Hizmetler Birimi, Materiality Disclosures Service kapsamında, GRI İçerik İndeksi'nin açıkça sunulduğunu ve 102-40 ve 102-49 arası Açıklamaların raporun uygun bölümlerinde yer aldığını değerlendirmiştir. Bu hizmet, raporun Türkçe versiyonu üzerinden gerçekleştirilmiştir.



TEMEL PAYDAŞ GRUPLARI  
VE KATILIM PLATFORMLARI

KURUMSAL ÜYELİKLER

PERFORMANS GÖSTERGELERİ

GRI İÇERİK İNDEKSİ

Öncelikli Konular		
Standart	Açıklama	Açıklamalar ve Sayfa Numaraları
GRI 306: Atıklar 2016	306-1 Kalite ve hedef bazında atık su deşarjı 306-2 Türüne ve bertaraf metoduna göre atıklar	Çevresel Performans Göstergeleri (s.40) Çevresel Performans Göstergeleri (s.40)
Çeşitlilik ve Kapsayıcılık		
GRI 103: Yönetim Yaklaşımı 2016	103-1 Öncelikli Konunun Açıklaması ve Bağlayıcılığı 103-2 Yönetim Yaklaşımı ve Bileşenleri 103-3 Yönetim Yaklaşımı Değerlendirmesi	Şişecam Sürdürülebilirlik Stratejisi: Care For Next (s.11); Çeşitlilik ve Kapsayıcılık (s.25) Çeşitlilik ve Kapsayıcılık (s.25) Çeşitlilik ve Kapsayıcılık (s.25)
GRI 401: İstihdam 2016	401-1 İşe yeni alınan çalışanlar ve çalışan devir hızı 401-3 Doğum izni	Sosyal Performans Göstergeleri (s.38) Sosyal Performans Göstergeleri (s.38)
GRI 405: Çeşitlilik ve Eşit Fırsatlar 2016	405-1 Yönetim organları ve çalışanların çeşitliliği	Sosyal Performans Göstergeleri (s.38)
İş Sağlığı ve Güvenliği		
GRI 103: Yönetim Yaklaşımı 2016	103-1 Öncelikli Konunun Açıklaması ve Bağlayıcılığı 103-2 Yönetim Yaklaşımı ve Bileşenleri 103-3 Yönetim Yaklaşımı Değerlendirmesi	Şişecam Sürdürülebilirlik Stratejisi: Care For Next (s.11); İş Sağlığı ve Güvenliği (s.28) İş Sağlığı ve Güvenliği (s.28) İş Sağlığı ve Güvenliği (s.28)
GRI 403: İş Sağlığı ve Güvenliği 2016	403-1 Yönetim-İşçi sağlık komitelerinde temsil edilen çalışan yüzdeleri 403-2 Yaralanma türü ve kaza sıklık oranları, melek hastalıkları, kayıp gün ve devamsızlık ve işle bağlantılı toplam ölüm vakası sayıları	Sosyal Performans Göstergeleri (s.39) İş Sağlığı ve Güvenliği (s.28); Sosyal Performans Göstergeleri (s.39)
Yetenek Yönetimi		
GRI 103: Yönetim Yaklaşımı 2016	103-1 Öncelikli Konunun Açıklaması ve Bağlayıcılığı 103-2 Yönetim Yaklaşımı ve Bileşenleri 103-3 Yönetim Yaklaşımı Değerlendirmesi	Şişecam Sürdürülebilirlik Stratejisi: Care For Next (s.11); Yetenek Yönetimi (s.26) Yetenek Yönetimi (s.26) Yetenek Yönetimi (s.26)
GRI 202: Pazardaki Varlık 2016	202-2 Üst yönetimdeki yerel halk oranı	Sosyal Performans Göstergeleri (s.38)
GRI 401: İstihdam 2016	401-1 Yeni işe alım ve çalışan sirkülasyonu	Sosyal Performans Göstergeleri (s.38)
GRI 404: Eğitim 2016	404-1 Çalışan başına eğitim saati 404-2 Yetenek yönetimi ve yaşamboyu öğrenim programları	Sosyal Performans Göstergeleri (s.39) Çalışan Gelişimi (s.27)

Öncelikli Konular		
Standart	Açıklama	Açıklamalar ve Sayfa Numaraları
Ürün Sorumluluğu		
GRI 103: Yönetim Yaklaşımı 2016	103-1 Öncelikli Konunun Açıklaması ve Bağlayıcılığı 103-2 Yönetim Yaklaşımı ve Bileşenleri 103-3 Yönetim Yaklaşımı Değerlendirmesi	Şişecam Sürdürülebilirlik Stratejisi: Care For Next (s.11); Ürün Güvenliği (s.20) Ürün Güvenliği (s.20) Ürün Güvenliği (s.20)
GRI 416: Tüketici Sağlığı ve Emniyeti 2016	416-1 Ürün ve hizmet kategorilerinin sağlık ve emniyet açısından değerlendirilmesi 416-2 Ürün ve hizmetlerin sağlık ve emniyet etkilerine yönelik yasalara uyumsuzluk vakaları	Ürün Güvenliği (s.20) GRI İçerik İndeksi: Raporlama döneminde ürün ve hizmetlerin sağlık ve emniyet etkilerine yönelik yasalara uyumsuzluk vakası yaşanmamıştır.
GRI 417: Pazarlama ve Etiketleme 2016	417-1 Ürün ve hizmet bilgileri ve etiketleme için gereklilikler 417-2 Ürün ve hizmet bilgileri ve etiketleme ile ilgili yasalara uyumsuzluk vakaları	Ürün Güvenliği (s.20) GRI İçerik İndeksi: Raporlama döneminde ürün ve hizmetlerin bilgileri ve etiketleme ile ilgili yasalara uyumsuzluk vakası yaşanmamıştır.
GRI 419: Sosyo-ekonomik Uyum 2016	419-1 Sosyal ve ekonomik alandaki yasalara ve düzenlemelere uyumsuzluk vakaları	GRI İçerik İndeksi: Raporlama döneminde sosyal ve ekonomik alanlardaki yasa ve düzenlemelere uyulmaması sebebiyle ödenen önemli* bir ceza bulunmamaktadır.
Kurumsal Miras		
GRI 103: Yönetim Yaklaşımı 2016	103-1 Öncelikli Konunun Açıklaması ve Bağlayıcılığı 103-2 Yönetim Yaklaşımı ve Bileşenleri 103-3 Yönetim Yaklaşımı Değerlendirmesi	Şişecam Sürdürülebilirlik Stratejisi: Care For Next (s.11); Kurumsal Miras (s.23) Kurumsal Miras (s.23) Kurumsal Miras (s.23)
Toplumsal Gelişime Katkı		
GRI 103: Yönetim Yaklaşımı 2016	103-1 Öncelikli Konunun Açıklaması ve Bağlayıcılığı 103-2 Yönetim Yaklaşımı ve Bileşenleri 103-3 Yönetim Yaklaşımı Değerlendirmesi	Şişecam Sürdürülebilirlik Stratejisi: Care For Next (s.11); Kurumsal Sosyal Sorumluluk (s.29) Kurumsal Sosyal Sorumluluk (s.29) Kurumsal Sosyal Sorumluluk (s.29)
Ar-Ge ve Dijitalleşme		
GRI 103: Yönetim Yaklaşımı 2016	103-1 Öncelikli Konunun Açıklaması ve Bağlayıcılığı 103-2 Yönetim Yaklaşımı ve Bileşenleri 103-3 Yönetim Yaklaşımı Değerlendirmesi	Şişecam Sürdürülebilirlik Stratejisi: Care For Next (s.11); Ar-ge ve Dijitalleşme (s.33) Ar-ge ve Dijitalleşme (s.33) Ar-ge ve Dijitalleşme (s.33)
Yenilikçi Ürünler		
GRI 103: Yönetim Yaklaşımı 2016	103-1 Öncelikli Konunun Açıklaması ve Bağlayıcılığı 103-2 Yönetim Yaklaşımı ve Bileşenleri 103-3 Yönetim Yaklaşımı Değerlendirmesi	Şişecam Sürdürülebilirlik Stratejisi: Care For Next (s.11); Yenilikçi Ürünler (s.34) Yenilikçi Ürünler (s.34) Yenilikçi Ürünler (s.34)

\*200.000 ABD Doları ve üstü cezalar önemli olarak nitelenmektedir.

TEMEL PAYDAŞ GRUPLARI  
VE KATILIM PLATFORMLARI

KURUMSAL ÜYELİKLER

PERFORMANS GÖSTERGELERİ

GRI İÇERİK İNDEKSİ

## PAŞABAHÇE CAM SANAYİİ VE TİCARET A.Ş.

ŞİŞECAM GENEL MERKEZİ  
İçmeler Mahallesi, D-100 Karayolu Caddesi, No:44A  
34947 Tuzla/İstanbul, TÜRKİYE

## RAPORLAMA DANIŞMANI & TASARIM

KIYMET-i  
harbiye

kiymetiharbiye.com

## UYARI

PAŞABAHÇE CAM SANAYİİ VE TİCARET A.Ş. 2019 SÜRDÜRÜLEBİLİRLİK RAPORU'nda yayımlanan tüm bilgi PAŞABAHÇE CAM SANAYİİ VE TİCARET A.Ş. tarafından sağlanmış olup Rapor'un hazırlandığı dönem itibariyle doğru olduğuna inanılmakta ve iyi niyetle açıklanmaktadır. Ancak PAŞABAHÇE bu bilgilere ilişkin herhangi bir garanti ve taahhütte bulunmamaktadır.